

**АРХЕОЛОГІЧНІ РОЗВІДКИ НА ТЕРИТОРІЇ МОСТИСЬКОГО ТА ЯВОРІВСЬКОГО
РАЙОНІВ У 2003 РОЦІ**

У 2003 р. на території Мостиського та Яворівського районів Львівщини проводилися археологічні розвідки з метою збору матеріалів до археологічної карти регіону та додаткового вивчення окремих пам'яток. Основними об'єктами досліджень стали курганний могильник поблизу с. Шегині Мостиського району та середньовічне поселення на околиці присілка Стені (с. Молошковичі) Яворівського району.

Курганний могильник у лісі між с. Баличі, Новосілки та Шегині виявлено у 1998 р. [Погоральський, 2002, с. 379-382]. Завданням додаткових досліджень було виготовлення плану могильника, встановлення кількості насипів та їх параметрів.

Могильник розташований на невеликому підвищенні гребеня мису між двома безіменними потоками, за 1,5 км на південь від присілка Костив'ята (с. Шегині) (рис. 1). Кургани знаходяться в мішаному лісі, що сприяє досить доброму збереженню насипів. Лише

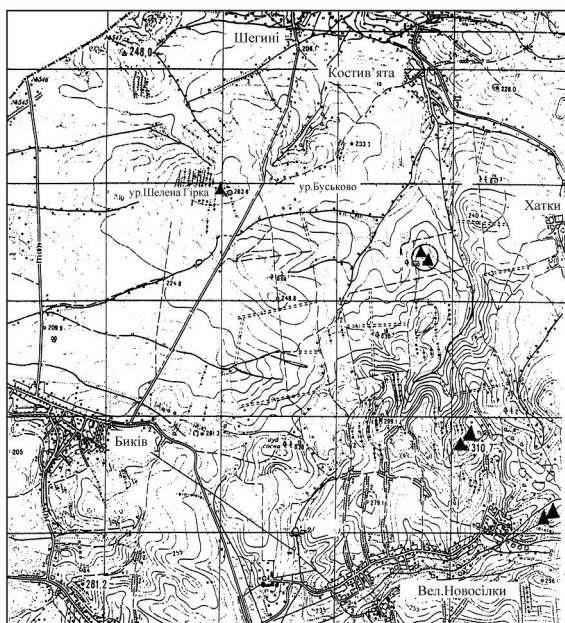


Рис. 1. Карта розташування могильників та окремих курганів в околицях сіл Шегині та Баличі

Fig. 1. Map of location of cemetery and single barrows near Shehyni and Balychi

підніжжя кількох курганів дещо пошкоджені лісовими дорогами, а також вивернутими з корінням деревами під час бурелому. Могильник витягнутої форми на гребені мису, простягається із заходу на схід на 220 м, з півночі на південь на 90 м. Вдалося простежити 30 насипів, які отримали числове позначення. Також виділено сім об'єктів, що лише гіпотетично можна віднести до курганних насипів через їх невелику висоту та розмитість форми (вони отримали позначення літерами латинського алфавіту) (рис. 2). Нумерація та опис основних параметрів насипів подано із заходу на схід в тому порядку, в якому проводилися їх обміри (табл. 1).

Діаметр насипів могильника коливається від 3,7 до 13,15 м. Різниця у висоті насипів (0,25-1,05 м) викликана їх розташуванням на схилах. Найпоширенішими є кургани діаметром від 8 до 11 м (22 насипи.), курганів менших розмірів є 6, більших – 2 насипи. Великі кургани з діаметром понад 10 м сконцентровані, в основному, в західній та центральній частинах

могильника, натомість насипи середніх розмірів діаметром 8-10 м розташовані в його східній частині. Біля західного підніжжя кургану IV знаходиться яма, що, можливо, пов'язана з насипом (діаметр – 7,15 м, глибина – 0,6 м).

Хронологія курганного могильника біля села Шегині не може бути визначена однозначно без проведення розкопок. Однак, з урахуванням деяких зовнішніх ознак, його попередньо можна віднести до бронзового віку, хоча різні параметри насипів дозволяють припустити, що могильник включає різночасові поховання.

В околицях пам'ятки знаходиться декілька подібних могильників, а також поодинокі насипів. Один з таких могильників поблизу села Баличі досліджувався на початку ХХ ст. А. Кіццолею [Chizzola, 1903, р.139-152] і нещодавно був повторно інтерпретований Я. Махніком та П. Ярошем на основі матеріалів, що зберігаються в Краківському археологічному музеї [Jarosz, Machnik, 2000, s.109-121]. Курганні могильники також згадуються між с. Шегині, Медика та Буців, ур. Бавольник (зруйнований ще наприкінці

XIX ст.) [Starożytna Polska, 1885, s. 767-769; Słownik geograficzny..., 1885, s. 239] та в околицях Боратич, Міженця, Раденич [Janusz, 1918, s. 175, 180, 182]. Загалом ці поховальні пам'ятки входять до великого скупчення курганних могильників бронзового віку, що розташовані у передгір'ї Карпат між Дрогобичем та Перемишлем.

Одним з об'єктів обстеження стало поселення біля присілка Стені Яворівського району (за 1,5 км на південь від Ново-яворівська) (рис. 3). Пам'ятка відкрита та вивчалася археологічною експедицією Львівського університету у 1993-1994 рр. [Рудий, 1996, с. 11-13; Пелещин, 1996, с. 76]. Метою розвідкових досліджень було встановлення меж поширення і характеру культурного шару, уточнення хронології пам'ятки. Поселення розташоване на терасі лівого берега потоку (висотою близько 10 м над рівнем долини), навпроти дачних ділянок. Територія поселення зайнята сільськогосподарськими угіддями і періодично розорюється.

На ділянці, що утворює невеликий мис, за 0,5 км на захід від розкопу 1994 р. на зораному полі зафіксовано темні плями на тлі світлого супіску. З метою встановлення характеру об'єктів на місці однієї з плям закладено шурф. До глибини 0,25 м залягав

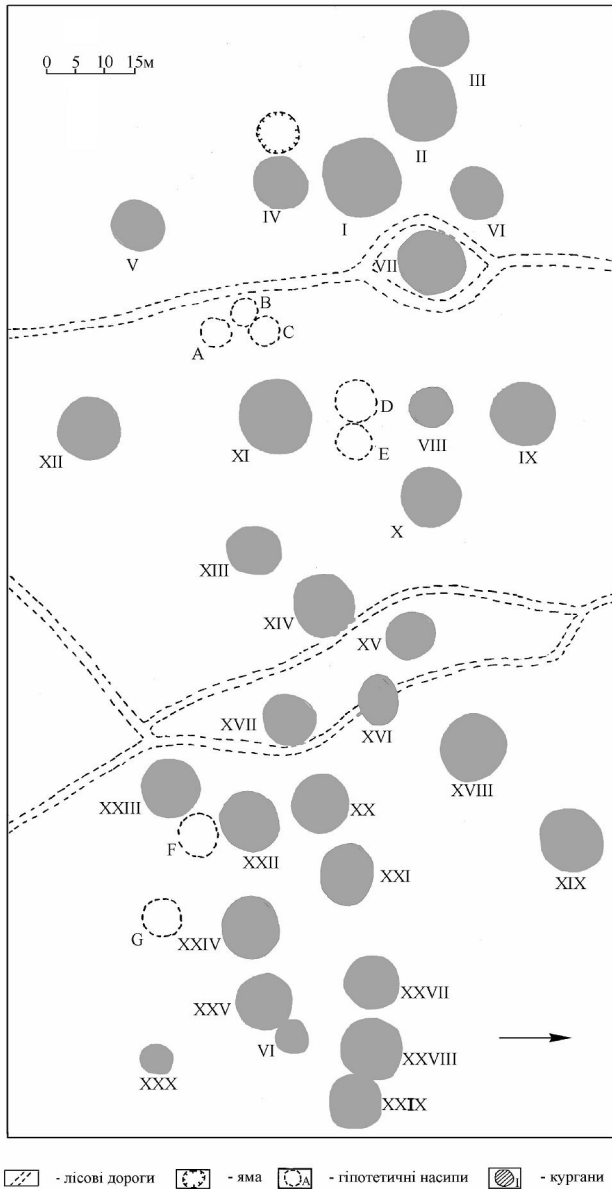


Рис. 2. Шегині. План-схема могильника
Fig. 2. Shehyni. Schematic plan of cemetery

орний шар, представлений світлим супіском. Контури об'єкта вдалося прослідкувати на глибині 0,20-0,35 м від сучасної поверхні (рис. 3). До глибини 0,3-0,4 м залягав темний супісок із дрібними уламками кераміки та вугликів. Заповнення котловану, викопаного в материковому супіску, що був основою господарської споруди, складалося з темного супіску із значним вмістом вугликів та фрагментів кераміки. Глибина котловану 0,5-0,55 м від рівня сучасної

поверхні та 0,1-0,3 м від рівня верхнього контура ями. Коливання вертикальних параметрів об'єкта викликані його розташуванням на схилі із західною експозицією.

Котлован має неправильну, видовжену по лінії схід-захід форму. Його найбільші розміри: 1,8 x 1,1 м. Стінки похило опускаються до дна котловану. У східній частині влаштовано нішу, розмірами 0,4 x 0,3 м, в якій знаходилося вогнище. На кількох ділянках стінок ніші збереглися сліди сильно випаленої обмазки, а з північної сторони в обмазку вмонтований великий фрагмент горщика. Заповнення ніші становив темний, перемішаний з великою кількістю вугликів та фрагментів кераміки, супісок. Дно та стіни ніші позначені слідами дії вогню.

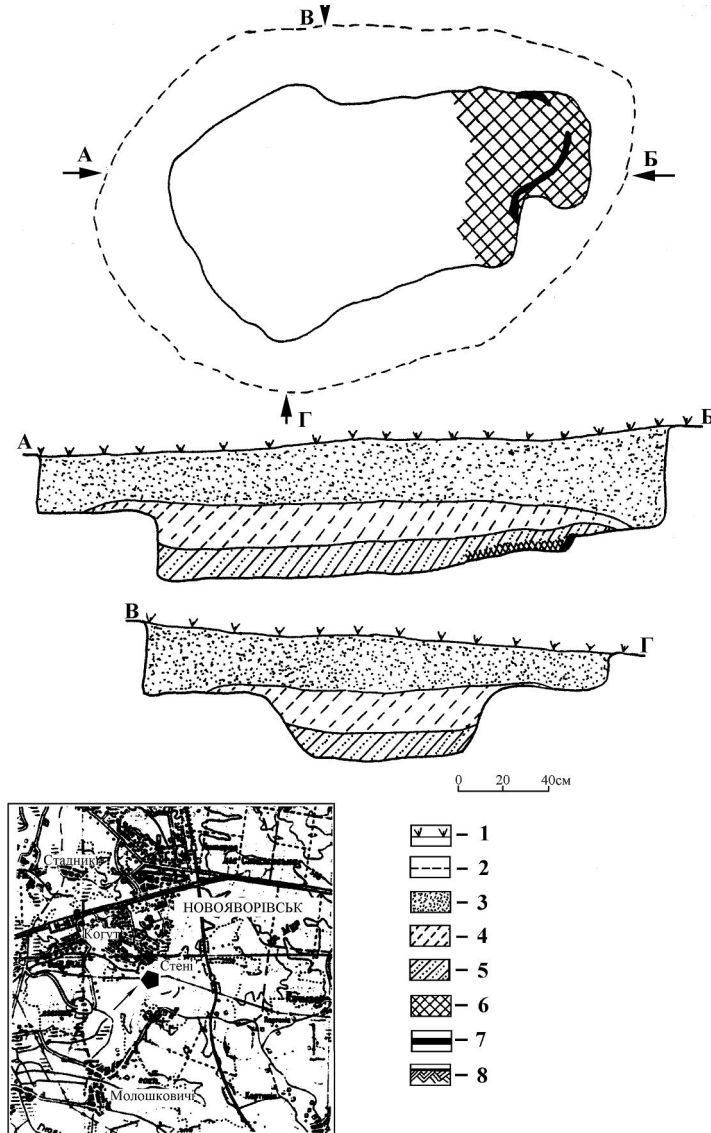


Рис. 3. Стені. Господарська споруда. План та профілі
Fig. 3. Steni. Economic building. Plan and profile

Над котлованом, ймовірно, був навіс, сліди якого збереглися у вигляді заповнення верхнього контура об'єкта, розташованого над котлованом та на його бортиках і представленого темним супіском з незначними вкрапленнями вугликів та дрібних уламків кераміки. Його розміри: 2,3 x 1,6 м.

Серед уламків посуду зустрічаються фрагменти вінець (12 од.), стінок (20 од.) та донець (4 од.) горщиків (рис. 4, 5). Посуд світло-цеглястого кольору, виготовлений за допомогою гончарного круга і має значний вміст піску в глиняному тісті. Вінця косо зрізані, манжето- та

карнизоподібні; деякі фрагменти орнаментовані прямими та хвилястими лініями на плечиках. Такий посуд можна датувати X-XI ст.

Результати дослідження на поселенні Стені вказують, що воно займає значно більшу територію вниз за течією потоку, ніж це було встановлено попередніми розкопками.

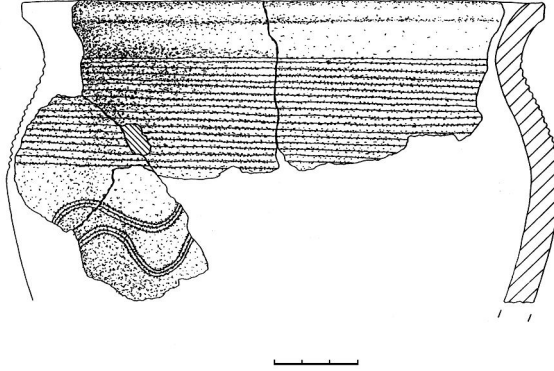


Рис. 4. Стені. Господарська споруда. Фрагмент горщика
Fig. 4. Steni. Economic building. Fragment of the pot

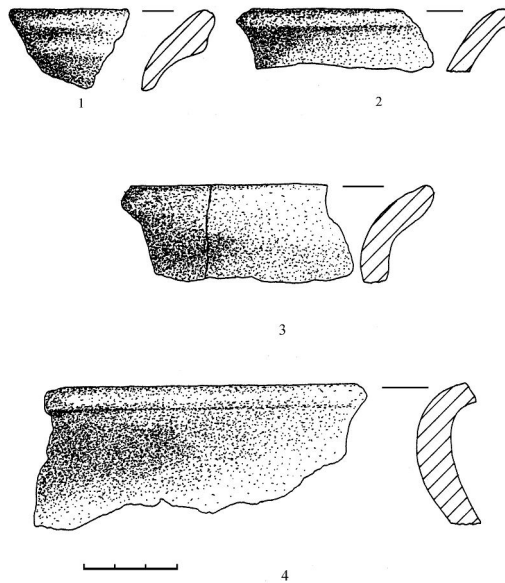


Рис. 5. Стені. Господарська споруда.
Керамічний комплекс
Fig. 5. Steni. Economic building. Ceramic complex

Виявлений об'єкт, ймовірно, мав господарське призначення і був складовою частиною житлово-господарського комплексу, розташованого на невеликому мисі у західній частині селища. Поселення, очевидно, припинило існування не пізніше XI ст., оскільки на пам'ятці не виявлено пізніших матеріалів.

ЛІТЕРАТУРА

Пелецишин М. А.

1996 Стародавня Яворівщина. – Львів. – С. 76.

Погоральський Я.

2002 Нові археологічні пам'ятки в околицях села Биків Мостиського району // Археологічні дослідження Львівського університету. – Вип. 5. – Львів. – С. 379-382.

Рудий В. А.

1996 Дослідження селища біля присілка Стені // Археологічні дослідження Львівського університету у 1995 р. – Львів. – С. 11-13.

Chizzola A.

1903 Prähistorische Funde aus Westgalizien // Jahrbuch d. k. k. Zentral Kommission. – Vol. 1. – Wien. – P. 139-152.

Janusz B.

1918 Zabytki przedhistoryczne Galicji Wschodniej. – Lwów.

Jarosz P., Machnik J.

2000 Nowe spojrzenie na dawne badania kurhanów w Balicach i Klimkowcach w świetle materiałów archiwalnych i zbiorów Muzeum Archeologicznego w Krakowie // 150 lat Muzeum Archeologicznego w Krakowie. – Kraków. – S. 109-121.

Starożytna Polska

1885 pod względem historycznym, geograficznym i statystycznym / red. M. Baliński, T. Lipiński. – Warszawa. – T. II. – Z. 6. – S. 767-769.

Słownik geograficzny

1885 Królestwa Polskiego. – Warszawa. – T. VI. – S. 239.

Таблиця 1.

Параметри насипів курганного могильника Шегині

Курган, №	Діаметр, м	Висота, м	Курган, №	Діаметр, м	Висота, м	Курган, №	Діаметр, м	Висота, м
I	10,5	0,55	XI	10,5-12	0,6-0,9	XXI	8-9,7	0,65
II	13,15	0,8-1,05	XII	10	0,5	XXII	9,7	0,75
III	8,8	0,3-0,8	XIII	8,2	0,25-0,45	XXIII	9	0,8
IV	7,8-8,1	0,5-0,75	XIV	10	0,35	XXIV	8-9,6	0,65-0,7
V	8	0,3	XV	8,2	0,3	XXV	7,6	0,7
VI	8,2-9,2	0,4	XVI	7,2-8	0,3	XXVI	4,6	0,4
VII	10,6	0,5-0,7	XVII	8,2	0,35	XXVII	8,7	0,65-0,8
VIII	6,8	0,5-0,6	XVIII	10,3	0,4	XXVIII	8,6	0,75-0,9
IX	10	0,45-1	XIX	10,1	0,3-0,5	XXIX	8,4	0,5-0,65
X	9	0,35-0,45	XX	8,8-9,3	0,6-0,7	XXX	3,7-4,8	0,4

Jaroslav POHORALSKIY

ARCHAEOLOGICAL SURVEYS ON THE TERRITORY OF MOSTYS'KA AND JAVORIV DISTRICTS IN 2003

The publication is Focused on some results of archaeological surveys on the territory of Mostys'ka and Javoriv districts, carried out in 2003. On the discovered barrow cemetery near Shehyni (Mostys'ka district), that can be preliminary dated back to Bronze Age, 30 barrows were measured. Their diameter is from 3,7 to 13,15 and height – about 1,05 meters. On the settlement near Steni (Javoriv district) remains of economic building of X-XI centuries with little hearth not far from eastern wall were excavated.