

## ЗНАХІДКИ ТА ВІДКРИТТЯ

Йосип КОБАЛЬ

## НОВІ ЗНАХІДКИ СТАРОДАВНІХ БРОНЗОВИХ ПРЕДМЕТІВ НА ЗАКАРПАТТІ

Територія сучасної Закарпатської області відома своїм багатством на знахідки металевих виробів бронзового віку [Lehoczky, 1892; Bernjakovič, 1960; Kobal', 2000; Балагури, 2001]. Більшість із них уже опублікована [Bernjakovič, 1960; Kobal', 2000], інші – чекають свого опрацювання. Метою нашої статті є публікація нових знахідок “доісторичних бронз”, відкритих в останні роки, які зберігаються переважно в шкільних краєзнавчих музеях області (рис. 1).

**Каталог**

**1) с. Арданово (Іршавський р-н).** 11 вересня 1982 р. місцевий житель М. Павлишинець під час земляних робіт на власному городі знайшов бронзовий браслет. Знахідку він передав у сільську школу, де вона зберігається досі. Більш детальні умови відкриття браслета невідомі.

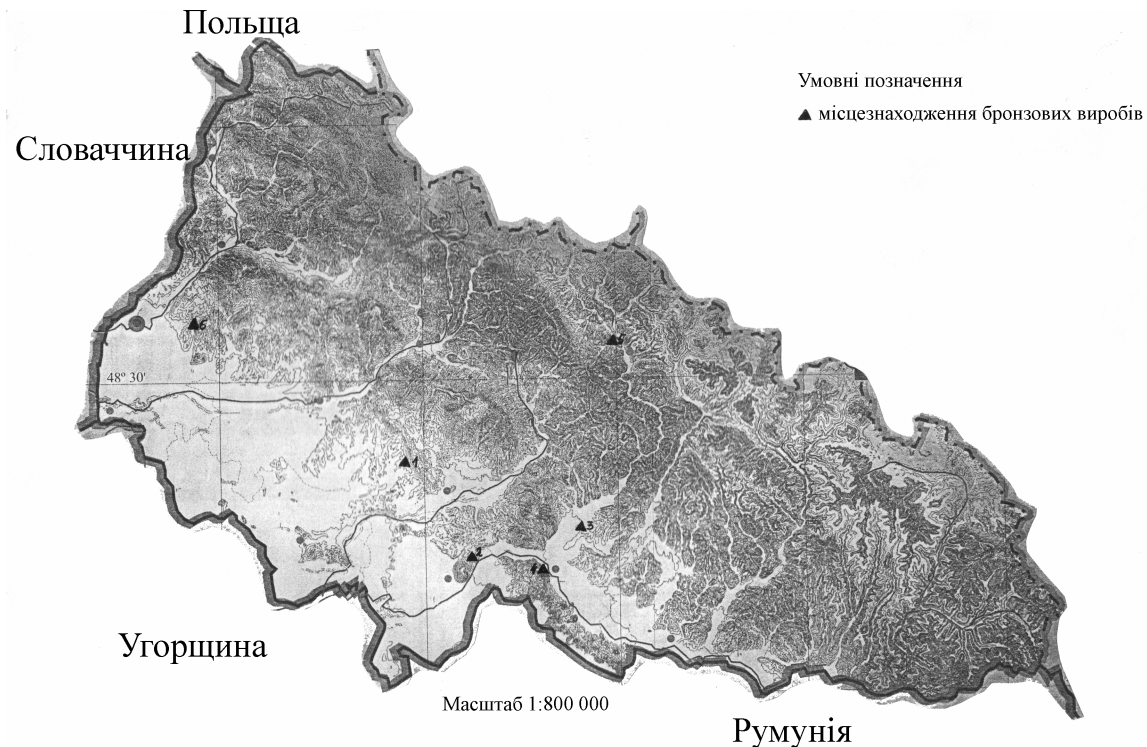


Рис. 1. Карта поширення бронзових знахідок. (Нумерація згідно каталога)

Fig. 1. Map of spreading of bronze artifacts. (Numeration according to catalogue)

Наручний браслет круглої форми з тупими, рівнозрізаними кінцями, які стикаються. Поверхня браслета, за винятком полів на його кінцях, вкрита орнаментом. Візерунок складається із п'яти полів, прикрашених поперечними лініями, і чотирьох полів, орнаментованих заштрихованими трикутниками. Браслет добре зберігся й вкритий зеленою гладкою патиною. Розміри – 8×7,7 см; товщина – 1,0 см (рис. 2, 3).

**2) с. Велика Копаня (Виноградівський р-н).** Навесні 2001 р. до “Музею Берегівщини” (м. Берегово) переданий бронзовий браслет. За інформацією директора зазначеного музею Шепи Івана Івановича, браслет разом з іншими такими ж браслетами знайдений на захід від

села, неподалік дороги Виноградово – Хуст. Час і умови знахідки невідомі. Очевидно, мова йде про скарб.

Це наручний масивний неорнаментований браслет еліпсоподібної форми відкритого типу. Більша частина його поверхні гладка, зеленого і коричневого кольорів. Місцями браслет вкритий синьо-зеленими накипами шлаку. Розміри – 7,0×6,2 см, товщина – 1,5 см (рис. 2, 2).

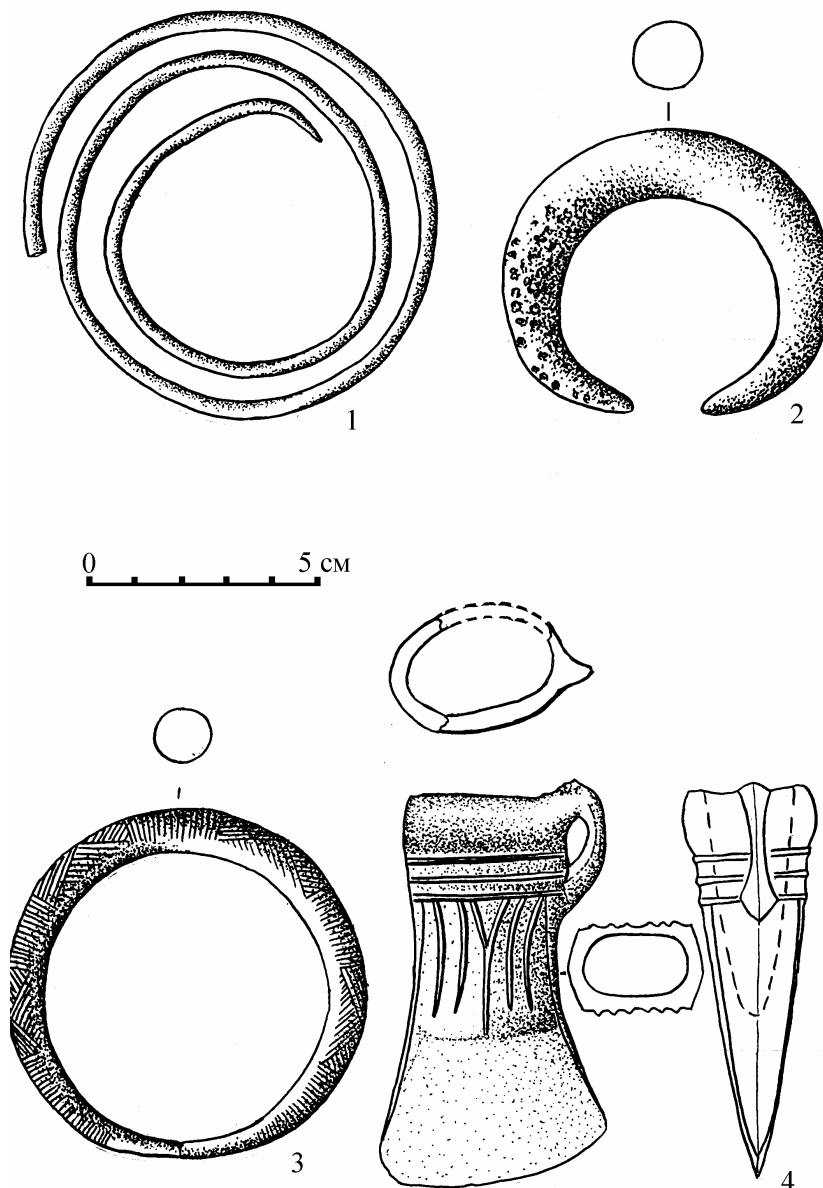


Рис. 2. Бронзові вироби із сіл Арданово (3), Велика Копаня (2), Крива (1, 4)

Fig. 2. Bronze artifacts from Ardanovo (3), Velyka Kopania (2), Kryva (1, 4)

**3) с. Горінчеве (Хустський р-н).** У 1980-х роках школярі, збираючи металобрухт, знайшли на березі річки Ріки, в урочищі Блистів, бронзову бойову сокиру. Знахідку помітила вчителька місцевої школи Федько Марія Василівна. Сьогодні сокира зберігається у шкільному краєзнавчому музеї.

Це бойова сокира з диском на обусі. Диск круглий, верхня частина ввігнута, посередині – конусоподібний, притуплений виступ, навколо якого кільце у вигляді ребра. Шийка середньої довжини, лінзоподібна в перетині. Втулка має форму сплюснutoї з боків трубки з

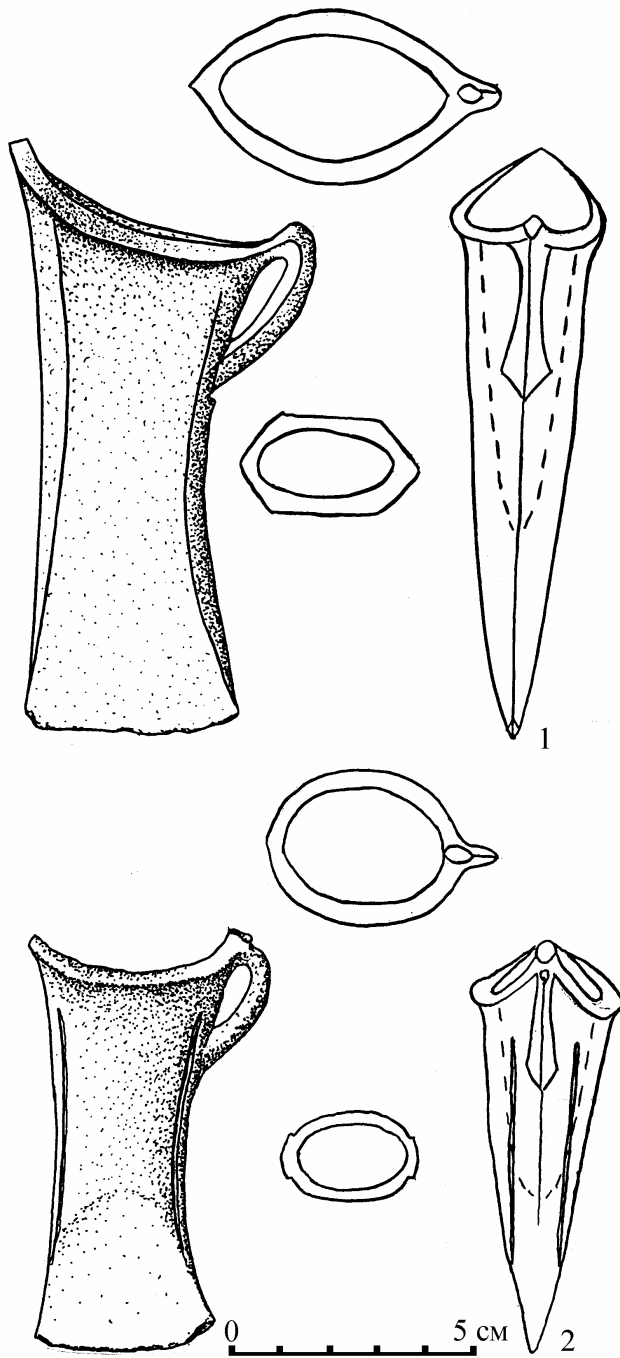


Рис. 3. Бронзові кельти з Репинного (1) та Циганівців (2)  
 Fig. 3. Bronze axes-celts from Repynne (1) and Tsyganivka (2)

ких горизонтальних та вертикальних реберцяг. Верхня частина втулки частково пошкоджена ливарні рубці зачищені на вістрі сліди від використання. Кельт вкритий патиною темно-зеленого кольору. Довжина – 8,5 см; ширина вістря – 5 см, розміри втулки – 4×2,7 см (рис. 2, 4). Описаний кельт знайдений у 1999 р. місцевим хлопчиною на схід від села, в ур. Чабрин, у вимитому водою рівчаку. Знахідка через сільську вчительку Валантер Надію Іванівну потрапила у Кривську восьмирічну школу, де зберігається донині.

кільцеподібними потовщеннями на кінцях. Лезо широке, пласке, з високими бортиками по краях і реброподібним виступом посередині; деформоване. Вістря розширене, притуплене й пошкоджене. Так само пошкоджені і кінці втулки. Сокира вкрита темно-сірою, зеленуватою патиною з накипами шлаків. Останні заповнюють також втулку. Ливарні рубці збереглися на всій сокирі, окрім нижньої частини диску. Довжина – 23 см, розміри диску – 5,8×5,7 см, висота виступу – 3 см; довжина втулки – 8,4 см, розміри втулки – 1,4×1,8 см, ширина вістря – 5,2 см; вага – 415 грам (рис. 4).

**4) с. Крива (Хустський р-н).** Влітку 2005 року автор цих рядків оглянув краєзнавчий музей місцевої восьмирічної школи. Серед різноманітних експонатів тут зберігалися також три археологічні знахідки: фрагмент рукозахисної бронзової спіралі, бронзовий кельт і кам'яна, трикутної форми сокира з круглим наскрізним отвором у верхній частині. Нижче подаємо опис бронзових виробів.

1. Фрагмент рукозахисної спіралі, виготовленої з круглого у перетині дроту. Виріб дещо деформований, вкритий гладкою темно-зеленою патиною. Розміри – 9,8×9 см; товщина – 0,5 см (рис. 2, 1). Знахідка є частиною відомого кривського скарбу, відкритого у 1966 р. неподалік села в урочищі Соколів Камінь.

2. Втульчатий, одновушковий кельт з асиметричним, скошеним лезом, потовщеною втулкою й орнаментациєю із тон-

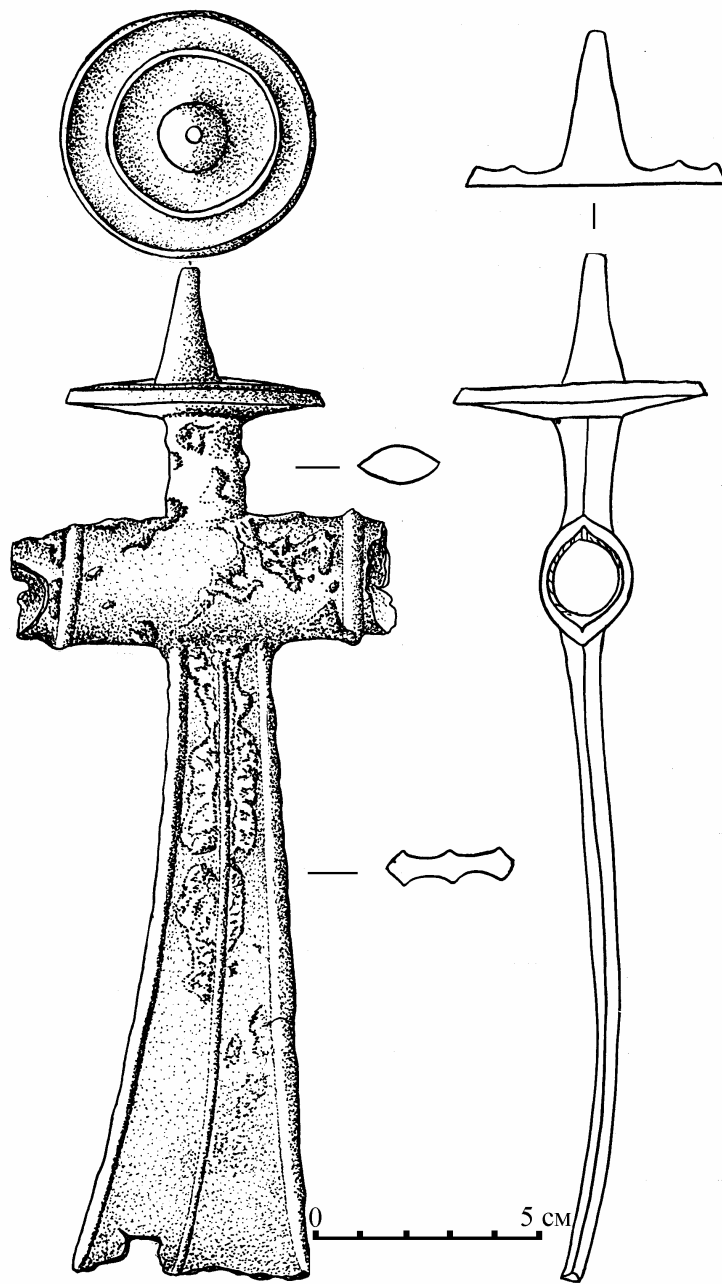


Рис. 4. Бойова бронзова сокира з Горінчева  
Fig. 4. Battle axe from Horinchiv

**5) с. Репинне (Міжгірський р-н).** У 1992 р. місцева жителька Магдаліна Мица на розмитій гірським потічком дорозі, поблизу свого земельного наділу в ур. Жилісковець, знайшла бронзовий кельт. Знахідку передали вчителю історії Міжгірської середньої школи Івану Костюку, котрий відніс її у 1997 р. в Археологічну лабораторію Ужгородського державного університету. Дякуючи йому, ми також змогли ознайомитися з цією знахідкою.

Одновушковий кельт з асиметричною втулкою, шестикутним у розрізі, гладким тілом та рівним, злегка розширеним вістрям. Кельт вкритий патиною зеленого кольору. Довжина – 12 см, ширина вістря – 4,5 см, розміри втулки – 4,5×2,5 см (рис. 3, 1).

**6) с. Циганівці (Ужгородський р-н).** Весною 2006 р. житель села Іван Лендранич на зораному полі, неподалік центра села, на лівому березі річки Циган, знайшов бронзовий кельт.

Як розповів автору І. Лендранич, на цьому місці у 1970-х роках уже знаходили бронзові сокирки і браслети, але ті знахідки загубилися. Таким чином, мова йде про частину скарбу доби бронзи. Огляд місця знахідки показав, що воно являє собою середню частину полого пагорба західного експонування, який плавно переходить у заплаву річки. Сам пагорб є частиною вулканічного хребта й з двох боків обмежується руслами потічків. Слідів стародавнього поселення чи археологічних об'єктів не зафіксовано.

Це одновушний кельт з ввігнутою симетричною втулкою. Тіло майже пряме і тільки в нижній частині, біля вістря, розширяється. По боках кельта є вузькі заглибини. Вістря злегка заокруглене, зі слідами використання. Сліди тертя помітні й на внутрішній частині вушка. Патино ясно-зелена, місцями стерта уже в наш час. Ливарні рубці зачищені, але їх добре видно. На дні втулки є синій накіп шлаку. Довжина – 8,5 см, ширина вістря – 3,6 см, розміри втулки – 3,5×2,6 см (рис. 3, 2). До складу скарбу також входили інші кельти та браслети.

### **Типолого-хронологічний аналіз**

Описані вище знахідки в плані типології та хронології неоднорідні. Їх можна об'єднати у три групи: предмети озброєння, знаряддя праці й прикраси. Саме у такій послідовності ми їх і розглянемо.

До озброєння відносимо бойову сокиру з Горінчева (рис. 4) та фрагмент рукозахисної спіралі з Кривої (рис. 2, 4). Сокира з Горінчева належить до групи бойових сокир з диском на обусі типу В4 варіант Рогод (за Вулпе) [Vulpe, 1970, p. 92–93]. Останні відомі з більш ніж 20 місцезнаходжень, які концентруються, головним чином, у Північній і Північно-Західній Трансільванії, Північно-Східній Угорщині, східній частині Закарпаття [Kacsó, 1995, s. 135–137]. Як показують скарби Опайї, Доменешті I, Чегелуц та інші [Mozsolics, 1973, taf. 15: 1–6; 16:2; 27; 35:9], бойові сокири цього типу датуються періодом BD і HaA1 [Vulpe, 1970, s. 96; Mozsolics, 1973, s. 20–22; Kacsó, 1995, s. 135; Kobal', 2000, s. 37]. Вважається, що в культурному плані вони пов'язані з групою Лепуш (одна із фаз культури Станово Сучу де Суз) і культурою Беркес [Kacsó, 1995, s. 135]. Що стосується закарпатських знахідок (Горінчеве, Велика Паладь) [Kobal', 2000, taf. 19, A, 17], то територіально тяжіють вони до румунських територій; отже їх поява тут пов'язана із трансільванськими впливами чи етнічними рухами.

Фрагмент рукозахисної спіралі з Кривої добре датується іншими речами скарбу на період BD [Kobal', 2000, s. 29], а самі вироби цього типу характерні в першу чергу для Закарпаття і Північно-Східної Угорщини [Kobal', 1998, s. 38].

До другої групи знахідок ми віднесли кельти із Кривої (рис. 2, 4), Репинного (рис. 3, 1) і Циганівців (рис. 3, 2). Два останні належать до різних відмін кельтів з ввігнутою втулкою або кельтів східнокарпатського типу (за М. Новотною) [Novotna, 1970, s. 79]. З'являються ці кельти ще в період скарбів типу Уріу – Опайї й існують до кінця бронзового – початку залізного віків [Mozsolics, 1973, s. 38–39]. Центр їхнього поширення – Закарпаття й Північно-Східна Угорщина; рідше вони зустрічаються на сусідніх територіях [Kobal', 2000, s. 40].

Судячи з деяких типологічних особливостей (пази на тілі та високо піднятий кінець втулки), кельти, що тут публікуються, належать до пізніших варіантів і можуть бути датовані періодами Ha A1- Ha B1.

Кельт із Кривої має цілий ряд докладних аналогій і вважається типовим для V ступеня скарбів Карпатського басейну (за Хр. Паре), яка синхронізується з періодом HaB3 [Pare, 1998, s. 364, abb. 32:15–23]. Важливо зазначити, що на території Закарпаття кельти цього типу концентруються у його південно-східній частині: Олешник [Пеняк, Шабалин, 1964], Теково [Kobal', 2000, s. 96, taf. 79, C], Крива, яка тяжіє до Трансільванії.

Третя група представлена браслетами із Великої Копані (рис. 2, 2) й Арданова (рис. 2, 3). Перший з них – типовий представник скарбів горизонту Уріу – Опайї й характерний для Верхньотиського району [Mozsolics, 1973, s. 56; Kobal', 2000, s. 56]. Браслет з Арданова, саме на підставі орнаментативної, може впевнено датуватися періодом HaA1 [Kobal', 2000, s. 56]. Таким чином, знахідки, які ми тут публікуємо, поповнюють і так солідний список закарпатських

скарбів й поодиноких знахідок металевих виробів періодів BD – HaB3 в епоху розквіту Верхньотиського металообробного осередку.

ЛІТЕРАТУРА

*Балагури Э.*

2001 Население Верхнего Потисья в эпоху бронзы. – Ужгород.

*Пеняк С.И., Шабалин А.Д.*

1964 Олешниковские клады бронзовых изделий // СА. – № 2. – С. 193–201.

*Bernjakovič K.*

1960 Bronzezeitliche Hortfunde von rechter Ufergebiet des oberen Theisstales // Slovenska archaeologia. – IV. – S. 204–219.

*Kacsó C.*

1995 Der Hortfund von Láschia, Kr. Maramures // Bronzefunde in Rumänien. – Berlin. – S. 131–140.

*Kobal' J.*

1998 Der Depotfund von Chudl'vo (Kr. Uschgorod, Transkarpaten, Ukraine) // A Jósa András Múzeum Évkönyve, XXXIX – XL, 1997–1998. – Nyiregyháza. – S. 33–53.

2000 Bronzezeitliche Depotfunde aus Transkarpatien (Ukraine). – PBF. XX/IV. – Stuttgart.

*Lehoczky T.*

1892 Adatok hazánk archaeológiájához különös tekintettel Beregmegyére és környékére. I. – Munkács.

*Mozsolics A.*

1973 Bronze – und Goldfunde des Karpatenbeckens. Depotfundhorizonte von Forró und Ópályi. – Budapest.

*Novotna M.*

1970 Die Äxte und Beile in der Slowakei. – PBF. – IX/3. – München.

*Pare Chr.*

1998 Beiträge zum Übergang von der Bronze- zur Eisenzeit in Mitteleuropa. Teil I: Grundzüge der Chronologie im östlichen Mitteleuropa (11–8. Jahrhundert v. Chr.). Jahrbuch des Römisch – Germanischen Zentralmuseums Mainz, 45 Jahrgang. – S. 293–433.

*Josyp KOBAL'*

NEW FINDINGS OF ANCIENT BRONZE ARTIFACTS FROM TRANS-CARPATHIAN REGION

The paper deals with discoveries of “pre-historic bronzes”, which were found during last years on the territory of Trans-Carpathian region and now belong to collections of ethnographic museums. These findings are not homogeneous in regard to their typology and chronology. They can be divided into three groups: weapons, implements and decorations. These artifacts represented hoards and separate findings and are dated back to periods BD-HaB3 – epoch of acme of development of metallurgical center in Upper Tysa region.