

**Марина ЯГОДИНСЬКА**

## НОВІ КУЛЬТОВІ РЕЧІ З ДАВНЬОРУСЬКИХ ПАМ'ЯТОК ЗАХІДНОГО ПОДІЛЛЯ

Територія Західного Поділля була щільно заселена в період існування Давньоруської держави, про що свідчать численні городища і селища Х–ХІІІ ст. Тому не дивно, що тут в різний час знайдено численну колекцію давньоруських культових речей. Ця колекція включає в себе хрести-енколпіони, хрести-гільники та нагрудні іконки.

Окремі предмети, переважно це енколпіони, хрестики та іконки, були опубліковані раніше Г. Власовою [Власова, 1962, с. 246–259], О. Гаврилюком [Гаврилюк, 1993, с. 5–8; 1994, с. 49–52], В. Олійником [Олійник, 1993, с. 19–35; 1998; Ратич, 1957], І. Русановою, Б. Тимошуком [Русанова, Тимошук, 1993], Я. Пастернаком [Пастернак, 1937, с. 241–268; 1961; 1998], О. Ратичем та автором [Ягодинська, 1993, с. 67–71].

У запропонованій публікації представлені предмети християнського культу з фондів Тернопільського (надалі ТКМ), Борщівського (БКМ) та Заліщицького (ЗКМ) краєзнавчих музеїв, а також з приватних колекцій\*. Тут пропонуються до розгляду культові речі, знайдені під час археологічних розкопок і розвідок, а також випадкові знахідки з наступних населених пунктів Тернопільської обл. (рис. 1):

- 1) Озеряни (приватна садиба); Мушкатівка, ур. Замчисько; Устя, ур. Голятин Борщівського р-ну;
- 2) Рукомиш (приватна садиба) Бучацького р-ну;
- 3) Крутилів, ур. Звенигород Гусятинського р-ну;
- 4) Заліщики, ур. Ущилівка; Лисичники; Нирків, ур. Замок; Слобідка (приватна садиба) Заліщицького р-ну;
- 5) Старий Збараж, ур. Замкова Гора Збараського р-ну;
- 6) Городище, ур. Бозок Зборівського р-ну;
- 7) Вістря, ур. Цвинтарище Монастирського р-ну;
- 8) Лозова, ур. Під Ланом Тернопільського р-ну;
- 9) Біла, ур. Замок; Капустинці, ур. Городище (Скарби) Чортківського р-ну.

**Хрести-енколпіони.** Всього в запропонованій колекції розглядаються 11 енколпіонів. Всі вони зроблені з мідних сплавів. Серед них виділяються декілька груп як за технікою виготовлення, сюжетом та композицією зображень, так і за формою закінчень перекладин і розмірами. За технікою виготовлення їх можна поділити на: рельєфні, рельєфно-інкрустовані та інкрустовані. За сюжетом – на хрести з зображенням Бориса і Гліба (2 екз.); Розп'яття і Богородиці Ассунти (4 екз.); Розп'яття і Богородиці Одигітрії (1 екз.); заготовка хреста з подальшою заливкою емаллями (1 екз.). Всі вищезгадані хрести відносяться до першої групи христів – рельєфних. До другої групи, рельєфно-інкрустованих христів, відносяться енколпіони з Розп'яттям на лицевій стулці та нерівнораменним хрестом на зворотній (2 екз.). До третьої групи (інкрустованих христів) можна віднести мініатюрний енколпіон з зображенням хреста з обох сторін (1 екз.). Всі енколпіони виготовлені з мідних сплавів.

Рис. 2, 1\*\*. Нижня стулка незакінченого енколпіона (розміри 7,1×3,9 см без вушка), нерівнораменна, кінці перекладин трохи розширені. По контуру хреста йде тонка рельєфна

\* Автор висловлює подяку приватним колекціонерам О. Бойку, І. Бринзолі, В. Дударю, В. Наконечному, а також Борщівському (директор М. Сохацький), Заліщицькому (директор В. Олійник), Тернопільському (завідувач відділом давньої та середньовічної історії О. Гаврилюк) краєзнавчим музеям за надану можливість використати їх матеріали під час роботи над даною публікацією.

\*\*Малюнки виконані О. Гаврилюком, Д. Скринник, А. Чернецем, М. Ягодинською.

смуга, за допомогою якої по кутах перекладин зроблені орнаментальні петлі. Орнамент геометричний: на перетині перекладин – короткий косий хрест, на кінцях – круги-медальйони, зовнішні кути хреста підкреслені заглибленими трикутними заглибленнями, біля нижньої пари вушок – напівкруг.

Всі заглиблення мали заливатися різнокольоровими емаллями. Медальйони горизонтальної перекладини зіпсовані пізніми наскрізними отворами. З внутрішньої сторони є хрестоподібне заглиблення для реліквій (розміри 2,0×1,5 см). Подібні енколпіони фіксуються серед візантійської старовини VIII–X ст. [Auction..., 1993, табл. 67, № 1890] Схожі за формою хрести датуються 20–60-ми роками XIII ст. [Седова, 1981, с. 53. рис. 17, 1, 2; 58]. Аналогічний нашому хресту енколпійон з Галича [Лукомський, Петегирич, 1998, с. 620, рис. 1; 621, рис. 2] датується XII–XIII ст.

Представлені рельєфні енколпіони є хрестами з круглим закінченням перекладин. В нашій колекції їх є 7 екземплярів. Вони рівно- і нерівнораменні, вилиті з мідних сплавів. Закінчення перекладин таких хрестів оформлені круглими медальйонами з зображеннями святих (рівнораменні мають по чотири медальйони, нерівнораменні – по три). Всі хрести обведені по контуру і навколо медальйонів невисокими рельєфними валиками, прикрашеними короткими косими насічками. Поруч з медальйонами – парні виступи “слізки”.

Рис. 2, 5. Дві стулки найбільш широко відомого типу енколпійонів з характерним написом “Пресвятая Богородица, помагай” на лицевій стулці (без номера, 7,0×5,6 см без вушка). Хрести цього типу були широко розповсюджені по своїй території Давньоруської держави і за її межами. Вони виготовлялися в київських майстернях і за Б. Рибаківим датуються 1240 р. [Рыбаков, 1964]

Рис. 2, 2. Хрест-енколпійон (без номера, розміри 8,1×5,6 см) представлений двома окремими стулками, не скріпленими оглав'єм. На верхній стулці зображена Богородиця Ассунта (з відкритими долонями), одягнута в традиційний одяг. Поруч з фігурою Богородиці накреслені літери “MP” “УО”. В чотирьох медальйонах зображення святих євангелістів з німбами, з піднятою в благословляючому жесті правою рукою, а в лівій – закриті Євангелія. Зображення Богородиці прекрасно збереглося, чітко читаються обличчя з довгим носом, очима та складки на одязі.

На зворотній стороні, в центральній частині хреста розміщене Розп'яття, з непропорційно схиленою вправо великою головою. Над головою німб, від пояса до колін – довге переперезання, ноги спираються на прямокутну підставку. Руки з добре виділеними пальцями доходять до медальйонів. Руки зображені на фоні хресного дерева. Тіло велике, ноги непропорційно короткі, ступні маленькі. В медальйонах горизонтальної перекладини зображені по традиції Богородиця і святий Іоан. Поруч з ними написів немає. Обличчя деталізовані, одяг в складках. В медальйонах вертикальної перекладини фронтальні зображення півфігур архангелів Михаїла та Гавриїла. Над їхніми головами німби. У верхнього зображення (Михаїла) права рука піднята в благословляючому жесті, у нижнього (Гавриїла) – руки складені на грудях. Обличчя деталізовані, непропорційні, одяг драпірований складками. По аналогії з енколпійонами з Болгарії [Дончева-Петкова, 1985, с. 53, рис. 8], Києва [Пекарська, Пуцко, 1989, с. 90, рис. 4, 1, 2], Поволжя [Полубояринова, 1978, с. 64, рис. 2а, 2б] цей хрест можна датувати першою половиною XIII ст.

Рис. 2, 4. Нерівнораменний хрест (ТКМ А № 6801, розміри 10,1×5,2 см з вушком; 8,0×5,2 см без вушка), цілий, з біконічним оглав'єм. На верхній стулці зображення Христа Пантократора в апостольському одязі. Обличчя овальне з невеликим тонким носом, добре виділеними рисами обличчя. Над головою – німб з подвійним хрестом. Права рука зігнута в лікті і піднята у благословляючому жесті, в лівій руці Христос тримає закриту книгу. Права нога поставлена прямо, ліва – повернута на три чверті. Ноги стоять на прямокутній підставці. Площа хреста нижче підставки заповнена гравіровкою у вигляді косих коротких ліній. Поруч з фігурою йдуть звичайні написи: з правої сторони “IC” (вертикальне розташування), “CX” (горизонтальне розташування). З лівої – “MP” “OU” (горизонтальне розташування). У верхньому медальйоні – напівфігура Бога-Отця з німбом над головою, а в двох бокових –

Богородиця і святий Іоан. Напівфігури повернуті в три чверті, руки складені в позі “моління”. Риси облич дрібні. Одягнуті в просторий одяг в складки. Написів в медальйонах немає. Верхне та нижнє вушка лицевої сторони оформлені у вигляді п’ятипелюсткової розетки.

На нижній стулці центральною фігурою є Богородиця долонями, розкритими перед грудьми. Вона зодягнута у звичний хітон та мафорій.

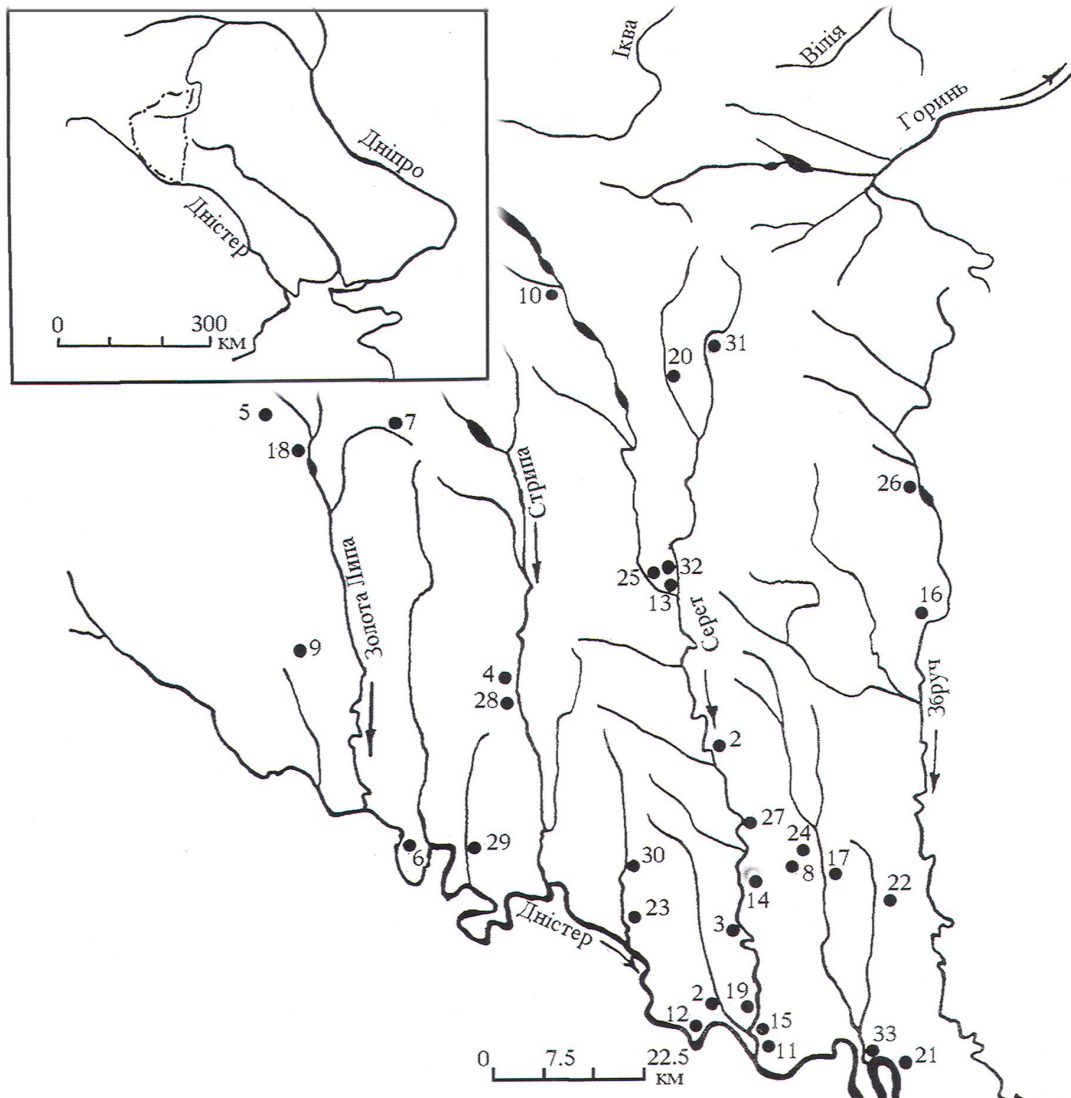


Рис. 1. Схематична карта знахідок предметів християнського культу: 1 – Бедриківці; 2 – Біла; 3 – Більче-Золоте; 4 – Бобулинці; 5 – Вербів; 6 – Вістря; 7 – Вибудів; 8 – Глибочок; 9 – Гнильче; 10 – Городище; 11 – Дунів; 12 – Заліщики; 13 – Зеленче; 14 – Капустинці; 15 – Касперівці; 16 – Крутилів; 17 – Ланівці; 18 – Лапшин; 19 – Лисичники; 20 – Лозова; 21 – Мельниця-Подільська; 22 – Мушкатівка; 23 – Нирків; 24 – Озеряни; 25 – Підгір’я; 26 – Рожиськ; 27 – Росохач; 28 – Рукомиш; 29 – Стінка; 30 – Слобідка; 31 – Старий Збараж; 32 – Теребовля; 33 – Устя

Fig. 1. Schematic map of finds of Christian cult artifacts: 1 – Bedykivtsi; 2 – Bila; 3 – Bil’che Zolote; 4 – Bobulyntsi; 5 – Verbiv; 6 – Vistria; 7 – Vybudiv; 8 – Hlybochok; 9 – Hnyl’che; 10 – Horodyshe; 11 – Duniv; 12 – Zalischyki; 13 – Zelenche; 14 – Kapustyntsi; 15 – Kasperivtsi; 16 – Krutyliv; 17 – Lanivtsi; 18 – Lapshyn; 19 – Lysychnyky; 20 – Lozova; 21 – Melnitsia-Podilska; 22 – Mushkativka; 23 – Nyrkiv; 24 – Ozeriany; 25 – Pidgiria; 26 – Rozhys’k; 27 – Rosokhach; 28 – Rukomysh; 29 – Stinka; 30 – Slobidka; 31 – Staryi Zbarazh; 32 – Terebovlia; 33 – Ustia

Над головою – німб, прикрашений короткими насічками. З правої сторони від фігури йде напис “MP”, з лівої – “OU”. З-під нижнього краю одягу виглядають кінчики ніг, що стоять на прямокутній підставці. Над головою Богородиці знаходиться напівфігура святого з німбом. Його одяг та обличчя прочитати важко. По обидві сторони від центральної фігури є фронтальні напівфігури святих з непропорційно великими головами та рисами облич. У лівого святого добре читаються вуса і борода. Обидві фігури зодягнуті у плащі, застібнуті фібулою. Датується хрест XII–XIII ст.

Рис. 2, 3. Хрест-енколпійон, доброї збереженості, зовсім не схожий на попередні хрести технікою виготовлення і невеликими розмірами (6,3×4,3 см). Він виконаний у низькому рельєфі з подальшим проробленням різцем. Схожі на нього по техніці виготовлення сирійсько-палестинські хрести з Богородицею Орантою [Куницький, 1990, с. 106–116].

Центральною фігурою на лицевій стулці є Розп’яття. Тіло пропорційне, голова схилена вправо. Обличчя добре виписано. Видно очі, надбрівні дуги, тонкий довгий ніс, коротку борідку і довге волосся. Руки зображені на фоні хресного дерева, ледь зігнуті в ліктях, пальці підкреслені різцем. Долоні рук заходять за медальйони. Фігура Христа зодягнута в перепоясання до колін, що прикрашене вигадливим орнаментом у верхній частині, а в нижній – в “ялинку”. Підкреслені м’язи грудей та живота. Пальці стоп так само підкреслені різцем майстра. На зап’ястках рук та стопах ніг видно сліди цвяхів. Навколо голови Христа зображений хрещатий німб.

В двох бокових медальйонах знаходяться передстоячі, а в медальйоні, що вище Розп’яття – святий з довгим волоссям, вусами та бородою. Він одягнений в одяг в складки, в лівій руці тримає закриту книгу, а правою благословляє. Нижче святого збереглися літери “N” і “K”. Ймовірно, фігура зверху належить святому Миколаю.

Нижня стулка збереглася набагато гірше. Її поверхня сильно затерта і залощена від довгого ношення.

Центральною фігурою нижньої стулки є Богородиця у повний зріст з розкритими перед грудьми долонями. Фігура одягнута в хітон і мафорій, над головою – німб. Риси обличчя затерті. Поруч з фігурою проглядають літери “MP” і “O”. В трьох медальйонах також є написи: у верхньому – “IC XC” з титлом, в лівому – “MP” і “OU” також з титлом. В правому медальйоні напис майже зовсім затертий. Точних аналогів цьому хресту не знайдено, датується XII–XIII ст.

Рис. 2, 6. Нижня стулка мініатюрного нерівнораменного енкалпійону (ЗКМ № 7729, розміри 4,1×2,6 см з вушком; 3,6×2,6 см без вушка) з заокругленими кінцями та умовними “слізками”. Низькорельєфне зображення Богородиці схематичне, на фоні якого більш високим рельєфом виділяються голова та краї мафорія, що в центрі зображення утворюють заглиблення. В горизонтальних медальйонах читаються літери “MP” та “X”. Стулка знайдена з давньоруською керамікою XII–XIII ст.

Рис. 3, 1. До рельєфних хрестів-енколпійонів з медальйонами в округлих кінцях і з сюжетом Богородиці та Розп’яття відноситься нижня стулка енкалпійону з Богородицею Одигитрії (без номера, розміри 7,3×6,8 см без вушка, фонди ТКМ).

Стулка була знайдена випадково в с. Рукомиш Буцацького р-ну Тернопільської обл., під час копання фундаменту під будинок, на місці давньоруського ґрунтового могильника. Датуючого супроводжувального інвентаря не зафіксовано, тому датування широке – XII–XIII ст.

Збережена стулка добре, покрита зеленою благородною патиною. Добре читається обличчя Богородиці з невеликим носом, виділеними губами та очима. Так само чітко окреслене обличчя у малого Ісуса. Обличчя дитини зображене в фас, а вся фігура – в профіль. Навколо голів Богородиці і немовля видно німби. Складки довгого одягу Богородиці та дитини добре промальовані. Її права рука зігнута в лікті і притиснута до грудей. Напис з лівої сторони “MP”, з правої – нечітка. У верхньому та бокових медальйонах зображені святи: добре помітне коротке волосся, великі носи, очі, а також борода та вуса. Схожі енкалпійона знайдені в Перемишльській землі [Петегиріч, 1996, с. 128, гус. 3], Болгарії [Дончева-Петкова, 1985, с. 42, рис. 2], Галичі [Пастернак, 1998, с. 233, рис. 69, 4] тощо.

Рис. 3, 2, 4. Обидва енколпіона з зображеннями князів-мучеників Бориса і Гліба належать до фондів Борщівського краєзнавчого музею. Хрест з с. Устя (рис. 3, 4, розміри 9,2×4,8 см з вушком; 7,7×4,8 см без вушка) відрізняється прекрасним збереженням і чіткими зображеннями. На верхній стулці зображено князя Бориса в довгому князівському одязі в складки, на плечі накинутий плащ, що скріплений на плечі фібулою. На голові шапка. Довгий одяг князя прикрашений по низу горизонтальною каймою. В правій руці він тримає одноглавий кіотець. З лівої сторони фігури нанесені літери "Бо". Ноги показані схематично. У верхньому і бокових медальйонах зображені прямо сидячі святі, добре видно дрібні деталі облич: коротке волосся, очі з зіницями, носи, губи, одяг в складках.

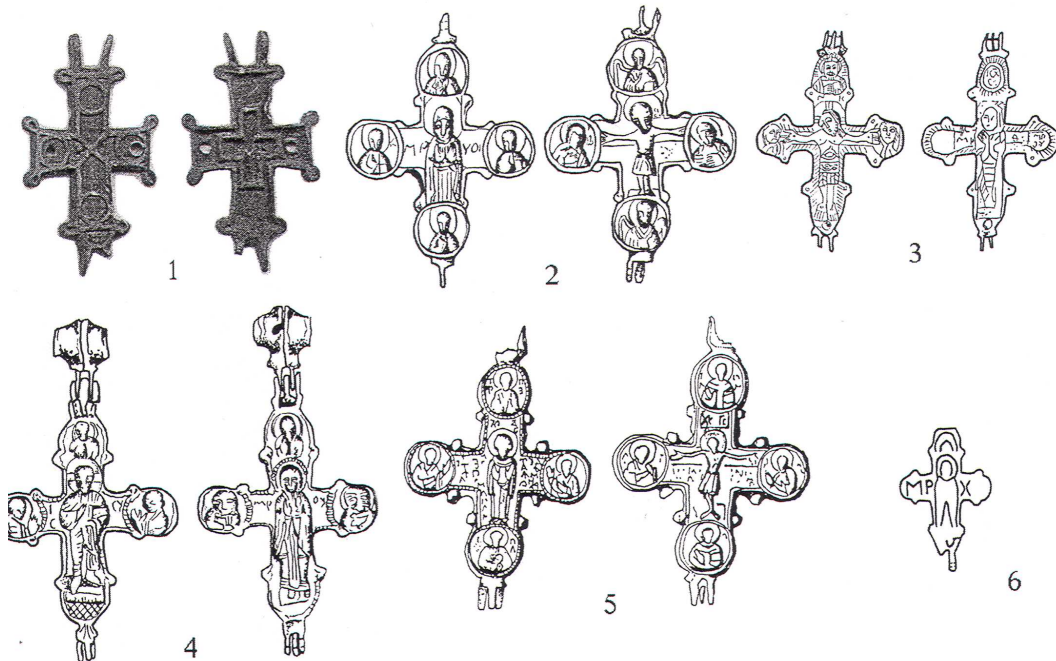


Рис. 2. Рельєфні хрести-енколпіони. 1 – Городище; 2, 3 – Мушкатівка; 4 – Слобідка; 5 – Старий Збараж; 6 – Заліщики

Fig. 2. Relief encolpion-crosses. 1 – Horodysche; 2, 3 – Mushkativka; 4 – Slobidka; 5 – Staryi Zbarazh; 6 – Zalischyky

На нижній стулці в центрі – зображення Гліба в такому ж довгому одязі в складках та в плащі, що скріплений на лівому плечі застібною-фібулою. На голові в Гліба – князівська шапка з хутряною оторочкою. В лівій руці князь тримає трьохглавий кіотець, права рука напівзігнута в лікті. Ноги показані схематично. З лівої сторони святого є напис "ГЛ". В трьох медальйонах горизонтальної та вертикальної перекладин розміщено святих з добре деталізованими обличчями. Вони також одягнуті в одяг з складками. Обидві стулки з'єднані за допомогою шарніра з біконічним вушком, що складається з двох конусоподібних половинок.

Другий енколпіон (с. Озеряни, розміри 7,1×5,2 см без вушка) гірше збережений, фігури не деталізовані, зображення в медальйонах схематичні. На лицевій стулці мощевика зображена фігура князя Гліба в довгому одязі і плащі, застібненому на правому плечі круглою фібулою. В правій руці він тримав малий кіотець, поруч з ним, з лівої сторони є нечіткі літери "ГО" або "ГЛ". Ліва рука напівзігнута і притиснута розкритою долонею до грудей.

На нижній стулці нанесене зображення Бориса в князівській шапці, в довгому одязі з складками, в лівій руці він тримає великий трьохглавий кіотець. Права рука напівзігнута і розкритою долонею притиснута до грудей. З правою стороною біля фігури різцем нанесена напис "ВО". Святі зображені в фас, обличчя схематичні, одяг в складках.

Хрести з постатями Бориса і Гліба мають широке поширення по території Київської Русі та за її межами [Дончева-Петкова, 1985, с. 46, рис. 1; Рыбаков, 1971, с. 79, рис. 102; Фіголь, 1997, с. 178] Датування цих хрестів широке XII–XIII ст.

Рис. 3, 2, 3. Група рельєфно-інкрустованих хрестів представлена лише двома екземплярами: 1) ТКМ А № 6276, розмір 7,6×4,2 см з вушком; 6,1×4,2 см без вушка; 2) ТКМ А № 6950, розміри 7,3×4,1 см з вушком, 6,1×4,1 см без вушка. Обидва хрести мають заокруглені кінці перекладин і медальйони на кінцях, а також парні виступи. Хрести цілі, стулки з'єднані з гранчастими вушками. Центральна фігура верхньої стулки – Розп'яття. Зображення схематичне, фігура непропорційна, нижня частина більша за верхню. Голова схилена направо, німб над головою не позначений, риси обличчя та деталі одягу не деталізовані. Ноги спираються на підставку. Контури обличчя, пальці на ногах і руках, краї перепоясання додатково пророблені різцем. Над Розп'яттям в овалному медальйоні зображений нерівно конечний інкрустований сріблом хрест, в медальйонах горизонтальної перекладки інкрустовані сріблом зображення святих. У нашому випадку зображення святих погано читаються, але подібні є на хрестах Перемишльської землі [Петегирич, 1996, с. 127, рис. 2, 9].

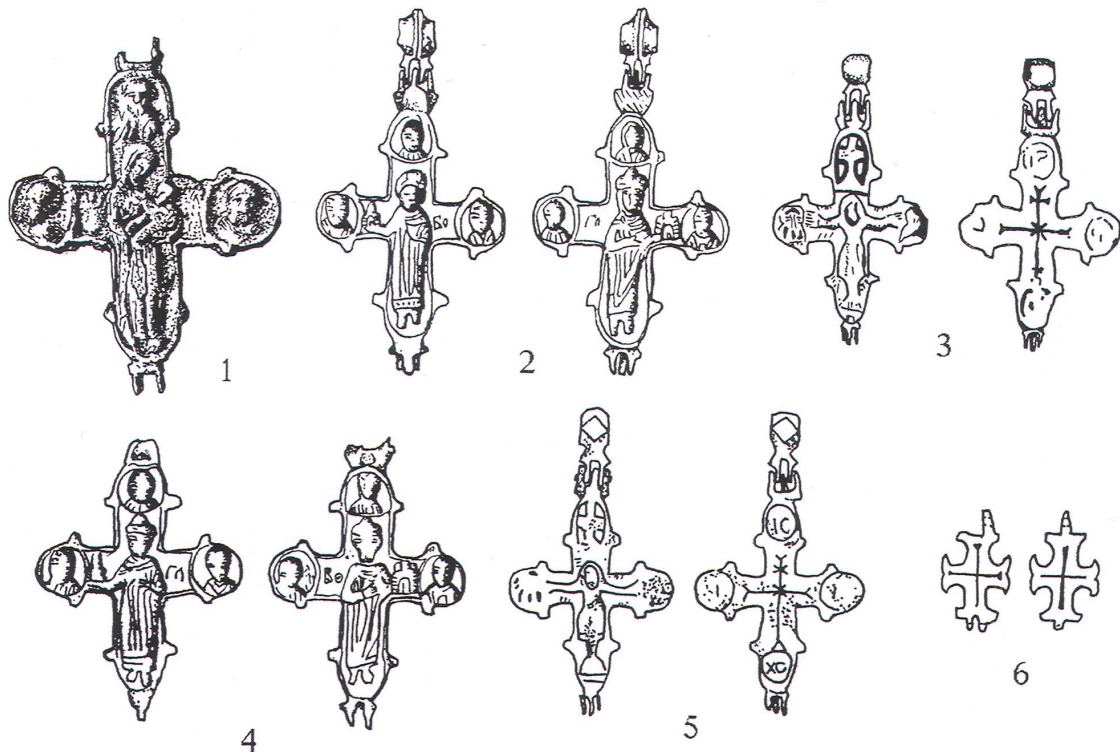


Рис. 3. Рельєфні, рельєфно-інкрустовані та інкрустовані хрести – енкалпіони. 1 – Рукомиш; 2 – Озеряни; 3 – Вістря; 4 – Устя; 5, 6 – Городище

Fig. 3. Relief, relief-incrusted and incrusted encolpion crosses. 1 – Rukomysh; 2 – Ozeriany; 3 – Vistria; 4 – Ustia; 5, 6 – Horodysche

На нижній стулці і в центрі зображений сріблом шестиконечний хрест з променями. Усі перекладки шестиконечного хреста на кінцях роздвоюються. На кінцях обох перекладин енкалпіона є медальйони з написами і титлами: на горизонтальній – “NH” “KA”, на вертикальній – “IC” “XC”. Хрест, написи, обводи в медальйонах виконані способом інкрустації. Подібні енкалпіони поширені не тільки в південно-західних землях Давньоруської держави [Станчак, 1993, с. 89, 90, рис. 1, 5, 6; Ратич, 1957, с. 94, табл. XII, 39; Терський В., Терський С., 1998, с. 365, рис. 7], але й в Болгарії [Дончева-Петкова, 1983, с. 51, рис. 6], Чехії [Рыбаков, 1948, с. 325, рис. 207, 1a] тощо. Можливо, ці хрести вироблялись в майстернях Києва. Немає



єдиної думки щодо їх датування. Г. Корзухіна датує їх другою половиною XII ст. [Корзухіна, 1958, с. 133], М. Сєдова – рубежем XI–XII ст. [Сєдова, 1981, с. 57], Л. Голубєва [Голубєва, 1968, с. 29] і Л. Дончева-Петкова – першою половиною XIII ст. [Дончева-Петкова, 1983, с. 30] Рис. 3, 6. Інкрустовані мініатюрні енкалпіони представлені нижньою стулкою (без номера, розмір 3,1×1,9 см без вушка), нерівнораменною, з криноподібними закінченнями рамен. У центрі стулки зображено нерівнораменний хрест. Подібний хрест знайдений в Галичі [Фіголь, 1997, с. 202]. Датуються XII–XIII ст. [Корзухіна, Пєскова, 2003, с. 133]

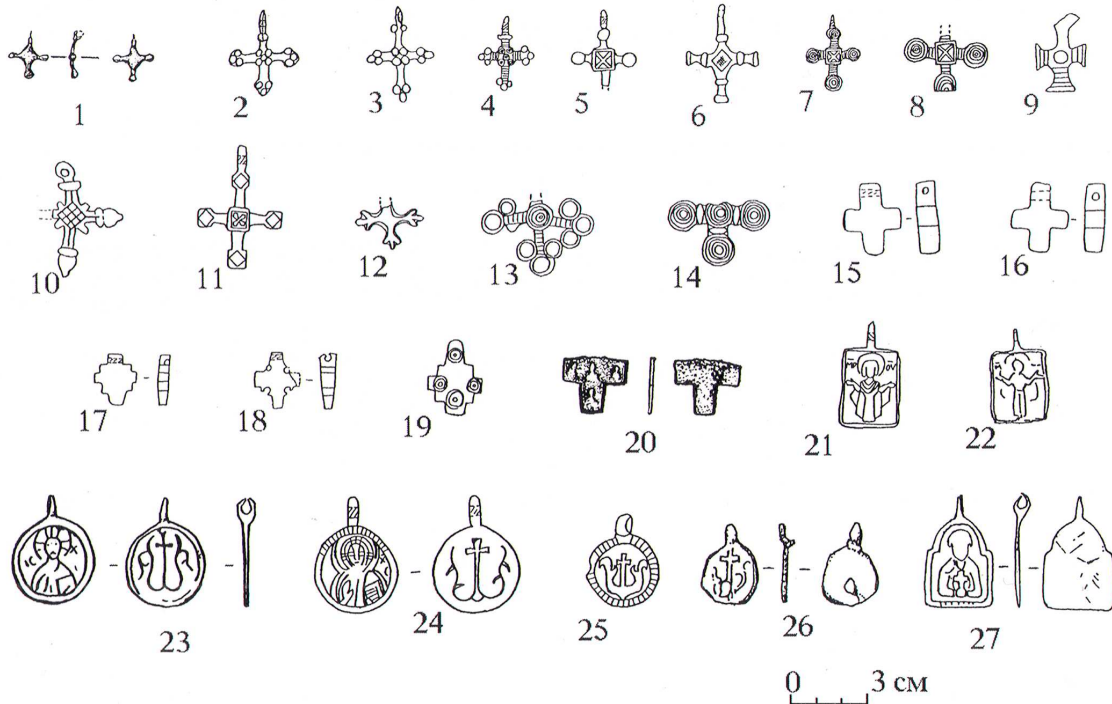


Рис. 4. Металеві хрестики: 1 – Лисичники; 2,13 – Крутилів; 3–9 – Городище; 10 – Капустинці; 11,14 – Мушкатівка; 12 – Біла; Кам'яні та бурштинові хрестики: 15, 16 – Городище; 17,18 – Городище; 19 – Лозова. Натільні іконки: 20 – хрестик-іконка, Городище; 21, 24–26 – Мушкатівка; 22 – Нирків; 23 – Глибочок; 27 – Старий Збараж

Fig. 4. Metal crosses: 1– Lysychnyky; 2 – Krutylyiv; 3–9 – Horodysche; 10 – Kapustyntsi; 11, 14 – Mushkativka; 12 – Bila; Stone and amber crosses: 15, 16 – Horodysche; 17, 18 – Horodysche; 19 – Lozova. Body icons: 20 – icon-cross, Horodysche; 21, 24–26 – Mushkativka; 22 – Nyrkiv; 23 – Hlybochok; 27 – Staryi Zbarazh

**Натільні хрестики.** За матеріалом вони поділяються на: металеві, кам'яні, бурштинові, а також хрестики, зроблені з інших матеріалів.

Металеві хрестики виготовлялися в двосторонніх ливарних формочках з мідних, білометалевих (найчастіше з білону) та свинцево-олов'яних сплавів.

Рис. 4, 1. Хрестик з ромбоподібними середхрестями (розміри: 1,8×1,6 см). Кінці перекладин заокруглені у вигляді кульок. Подібні хрестики знайдені під час розкопок Водяньського [Полубояринова, 1978, с. 81, 82, рис. 17, 2] та Чорнівського городищ [Возний, 1998, с. 114, фото 99, 1] і датуються XII–XIII ст.

Рис. 4, 2, 3. Два майже однакових двосторонніх хрестики. Один з них (ТКМ А № 6953, розміри 2,2×1,8 см) рівнораменний, другий (ТКМ А № 6172, розміри 2,6×1,75 см) нерівнораменний, середхрестя підквадратної форми. На ньому та на кінцях перекладин – імітація зерні. Аналогічний хрест відомий із Зеленча [Ратич, 1957, с. 94, табл. XII, 28], з Чорнівського городища [Возний, 1998, с. 114, фото 89]. Д. Біленька датує такі хрести не раніше

другої половини XII ст. [Беленькая, 1976, с. 89, рис. 1, 5], В. Даркевич – першою третиною XIII ст. [Даркевич, Пуцко, 1981, рис. 2, 5], М. Седова – XII – серединою XIII ст. [Седова, 1981, с. 52, 53, рис. 17, 4]. Хрестик № 6953 був знайдений під час археологічних досліджень разом з керамікою початку-середини XIII ст.

Рис. 4, 4. Хрестик (ТКМ А № 6183, розміри 2,1×1,5 см) рівнокінцевий двосторонній з підквадратним середхрестям, в центрі якого і на кінцях перекладин – імітація зерні. На середхресті по 5 круглих кульок, на кінцях – по три. На поверхні всіх перекладин є дрібні рубчики. Схожий на наш хрестик знайдений в древньому Галичі [Ратич, 1957, с. 94, табл. XII, 26]. Датується він XII–XIII ст.

Рис. 4, 5. Хрестик (ТКМ А № 5785, розміри 2,1×1,7 см) рівнокінцевий, двосторонній з квадратним середхрестям, в центрі якого косий хрест. На кінцях перекладин є круглі кульки. Нижня частина вертикальної перекладки відламана. Подібні хрестики були знайдені в Галичі [Лукомський, 1998, с. 585, рис. 8, 2; Ратич, 1957, с. 94, табл. XII, 27; Фіголь, 1997, с. 159], Зеленчі [Власова, 1962, с. 256, рис. 6, 4], Дніпровському [Козловський, 1992, с. 59, рис. 31, 24], Полтаві [Ляпушкін, 1949, с. 63, рис. 5], Нефедьєво [Макаров, 1990, с. 211, рис. 31, 24, табл. XXVI, 22] і датуються XII–XIII ст.

Рис. 4, 6. Хрестик (2,7×2,0 см), двосторонній, рівнораменний. Середхрестя ромбоподібне, на кінцях перекладин та біля середхрестя – короткі перетинки. Аналогічні хрестики відомі з Зеленча [Власова, 1962, с. 255, рис. 6, 6, 7] та Автуничського поселення [Моця, 1997, с. 212, рис. 2] і датуються XII–XIII ст.

Рис. 4, 7. Хрестик (ТКМ А № 5784, розміри 2,1×1,5 см) двосторонній, рівнораменний, з квадратним середхрестям, в центрі якого – косий хрест. Кінці перекладин закінчуються плоскими колами з циркульним орнаментом. На перекладах є дрібні рубчики. Аналогічний йому, але більших розмірів хрестик (рис. 4, 8: ТКМ А № 7062, розміри 1,5×2,15 см) знайдений на тому ж городищі Бозок біля с. Городище. Подібні хрестики знаходили під час розкопок Київського Подолу [Сагайдак, 1991, с. 88, рис. 43, 15]. Київський екземпляр датується другою половиною XII ст.

Рис. 4, 9. Хрестик (ТКМ А № 5786, розміри 2,2–1,4 см) рівнокінцевий, двосторонній, в центрі середхрестя – коло, поверхня перекладин – рубчаста. Кінці перекладин розширені. Хрестик явно бракований: верхня частина вертикальної перекладки тонша від інших і зміщена відносно центру. Аналогії йому не знайдено. Датується XII–XIII ст.

Рис. 4, 10. Хрестик (без номера, розміри 3,2×1,9 см), двосторонній, рівнокінцевий. Середхрестя оформлено у вигляді ромбу з заштрихованим полем, в кутах середхрестя – чотири промені. Кінці перекладин краплеподібні з маленькими перекладинками. Аналогів не знайдено. Датується XII–XIII ст.

Рис. 4, 11. Хрестик (без номера, розміри 3,3–2,25 см) двосторонній, рівнокінцевий. Середхрестя квадратне, в центрі якого є косий хрест. Кінці перекладин мають квадратну форму із зображенням ромбів. Аналогів йому поки не знайдено, датується XII–XIII ст.

Рис. 4, 12. Хрестик (ТКМ А № 6746, розміри 1,2×1,9 см) білометалевий, односторонній, рівнокінцевий, верхня частина відламана. Кінці перекладин мають трьохпелюсткове криноподібне закінчення, середхрестя чітко не виділено. Схожий на наш хрестик знайдений в Новгороді. Він датується XIV–XV ст. [Седова, 1981, с. 51, 54, рис. 16, 13], але хрести з криноподібними закінченнями були відомі в Візантії ще в XI–XII ст. Пропонований хрестик знайдений з керамікою XII–XIII ст.

Рис. 4, 13. Хрестик (ТКМ А № 6952, розміри 1,91×2,9 см) найбільш масивний зі всіх білометалевих хрестиків. Він рівнокінцевий, двосторонній. Верхня перекладка з вушком відсутня. Середхрестя кругле, з циркульним орнаментом. Кінці перекладин оформлені трьома плоскими колами приблизно однакових розмірів. Поверхня перекладин вкрита дрібним нечастим рубчиком. Аналогів даному хресту не знайдено. Хрестик зафіксований у викиді третього капища Звенигородського городища-святилища і датується кінцем XII – першою половиною XIII ст.



Рис. 4, 14. Хрестик (без номера, розміри 1,7×2,7 см) також зроблений з білого металу. Верхня частина відсутня. Середхрестя та кінці перекладин круглі і оформлені циркульним орнаментом. Датується XII–XIII ст.

Наступну групу натільних хрестиків складають кам'яні та бурштинові хрести.

Рис. 4, 15, 16. Хрестики с прямокутним перерізом перекладин та дещо завуженими на кінцях перекладинами доволі широко відомі на пам'ятках Давньоруської держави [Никольская, 1987, с. 142, рис. 75, 5–8; Прищепа, Нікольченко, 1996, с. 100, 168, рис. 34, 20, 2; Колединский, Бубенько, 1987, с. 83, рис. 13; Фіголь, 1997, с. 160] і датуються X–XIII ст.

Всі бурштинові хрестики представленої колекції переважно походять з давньоруського городища Бозок (с. Городище), за виключенням одного, знайденого в підплитовому похованні XII–XIII ст. (с. Лозова). Вони зроблені з темно-червоного бурштину, що походить з Волині (с. Клевань Рівненської обл.). Всі хрестики мають мініатюрні розміри і датуються XII–XIII ст.

Рис. 4, 17. Хрестик (ТКМ А № 6184, 1,35×1,1 см) з великим квадратним середхрестям, з виступаючими кутиками. Перекладини невеликі, звужені на кінцях. Поверхня гладка, зашліфована.

Рис. 4, 18. Хрестик (ТКМ А № 5787, 1,5×1,1 см) аналогічний першому, тільки в кутах квадратного середхрестя просвердлені маленькі наскрізні отвори, що роблять хрестик ажурним. Датується XII–XIII ст.

Рис. 4, 19. Хрестик (ТКМ А № 3339, 2×1,45 см) з квадратним середхрестям та сильно виступаючими кутиками. Перекладини невеликі, завужені на кінцях. Лицева сторона прикрашена циркульним орнаментом. Датується XII–XIII ст. Аналоги таким хрестикам є в пам'ятках Рівненської обл. [Прищепа, Нікольченко, 1996, с. 227, рис. 93, 9], в Суздалі [Седова, Беленькая, 1981, с. 101, рис. 4, 1], Ізяславлі [Пескова, 1988, с. 22, рис. 2, 5], Галичі [Лукомський, 1998, с. 586; Пастернак, 1998, с. 233; Розенфельд, 1978, с. 201, рис. 1, 39, 40], а також в давньоруському скарбі з с. Городище Хмельницької обл. [Якубовський, 1975, с. 100, рис. 14, 6, 7; с. 101, рис. 15]

**Натільні іконки.** Натільні іконки зроблені з мідного сплаву, білону та свинцю. За формою вони поділяються на прямокутні та круглі монетоподібні. Окремо від них стоїть хрестик-іконка (рис. 4, 20, ТКМ А № 7061). Вона невелика за розмірами (1,5×1,75 см), одностороння, з прямими звуженими кінцями. В центрі хрестика-іконки і на кінцях перекладин зображені святі. Напівфігури схематичні, написів біля них немає. Подібний хрестик був знайдений в с. Зеленче [Власова, 1962, с. 255, рис. 6, 10.]. Можливо, такі хрестики-іконки виготовлялися в Галичі, де також був знайдений подібний хрестик [Пастернак, 1998, с. 181, рис. 69, 16].

Рис. 4, 21, 22. Чотири ідентичні прямокутні іконки з зображенням Богородиці Оранти, що стоїть у повний зріст з піднятими догори руками. Богородиця зодягнута в хітон і мафорій, що падає складками. Над головою німб. Біля голови зафіксований напис: з правої сторони “MP” з титлом, з лівої – “OY”. По контуру іконка окантована низьким валиком. Ці іконки різного збереження, але абсолютно однакових розмірів – 2,15×1,65 см без вушка. Скоріш за все вони вийшли з однієї майстерні, де відливалися в одній формі. Датуються XII–XIII ст.

Рис. 4, 23–26. Представлені чотири монетоподібні іконки-підвіски, які об'єднує мотив “процвітшого” хреста. Вони різняться одна від другої технікою виготовлення, матеріалом та розмірами. Дві іконки двосторонні.

Рис. 4, 23. Двостороння іконка (2,2×2,2 см без вушка), білонова. Зображення на обох сторонах виконане в техніці інкрустації. На лицевій стороні – поясне зображення Ісуса Христа з піднятою в благословляючому жесті правою рукою, ліва тримає розкриту книгу. Фігура пропорційна. Лице невелике, крапками намічені очі, скобкою – уста. Навколо голови – німб з подвійним хрестом. Поруч з фігурою намічені різцем літери “С” і “Х”. На зворотній стороні є зображення “процвітшого” хреста. В центральній частині – нерівнораменний хрест з маленькою поперечною перекладиною та розширеними кінцями, “процвітша” частина – дві гілки з трьома відгалуженнями на них. Всю композицію можна розглядати як стилізований трьохзубий князівський знак.

Рис. 4, 24. Аналогічна попередній іконка (2,3×2,2 см), зроблена з мідного сплаву. Зображення на обох сторонах виконане сріблом в техніці інкрустації. Зображення благословляючого Ісуса відрізняється від попередньої подвійною чеканкою та окантовкою з коротких ліній по контуру іконки. На зворотній стороні підвіски зображений аналогічний попередньому “процвітаючий” хрест, тільки з двома відгалуженнями на кожній з гілок.

Рис. 4, 25. Свинцева одностороння підвіска (1,95×1,85 см) з “процвітаючим” хрестом. Хрест аналогічний попередньому, але на гілках є по одному відгалуженню.

Рис. 4, 26. Свинцева одностороння підвіска (ТКМ А № 7178, 1,5×1,5 см) з “процвітаючим” хрестом, дуже поганої збереженості.

Мотив “процвітаючого” хреста відомий у візантійських старожитностях з X–XI ст. [Макарова, 1986, с. 107] Цим мотивом прикрашали підвіски в древньому Новгороді [Седова, Беленькая, 1981, с. 41] в XIII–XIV ст., свинцеві привісні печатки [Прищеп, Нікольченко, 1996, с. 227, рис. 93, 2], медальйони від барм [Макарова, 1986, с. 109, рис. 54., № 304; с. 110, рис. 55. № 299] Двосторонні медальйони з благословляючим Ісусом та “процвітаючим” хрестом зустрічаються серед знахідок Новгородка [Гуревич, 1981, с. 114, рис. 91, 4], Звенигорода [Терський В., Терський С., 1998, с. 367, рис. 9, 1]. Датуються подібні іконки-підвіски XII–XIII ст. [Успенская, 1967, с. 107, рис. 18, 8; с. 111]

Рис. 4, 27. Бронзова іконка (ТКМ А № 7176, 3,05×1,9 см) підквадратна за формою з напівкруглим верхом, одностороння. На ній зображена рельєфна поясна фігура святого, що тримає перед собою хрест. Аналогії їй не знайдено. Попередньо датується XII–XIII ст.

Представлена колекція предметів християнського культу з давньоруських пам'яток Західного Поділля, свідчить про єдність матеріальної та духовної культури різних частин Давньоруської держави, взаємозв'язок та взаємозбагачення центра держави і окраїнних князівств, між якими існувала активна торгівля культовими предметами. Така ж жвава торгівля мала місце між Києвом і сусідніми країнами, далекими і зовсім близькими. На цій території існували свої ювелірні майстерні, що підтверджується знахідками ливарних формочок з Глибочка, Голібіс, Онишковець, Теробовлі, де виготовляли не тільки дрібні предмети – хрестики та іконки, але й енколпіони.

#### ЛІТЕРАТУРА

*Беленькая Д. А.*

1976 Кресты и иконки из курганов Подмосковья // СА. – № 4.

*Власова Г. М.*

1962 Бронзовые изделия XI–XIII вв. из с. Зеленче // МАСП. – № 4. – С. 246–259.

*Возний І. П.*

1998 Чорнівська феодальна укріплена садиба XII–XIII ст. – Чернівці.

*Гаврилюк О. М.*

1993 Давньоруські предмети християнського культу з Тернопільщини // Релігія і церква в національному відродженні України. – Тернопіль.

1994 Давньоруське городище Бозок // Населення Пруто-Дністровського межиріччя та суміжних територій в другій половині I–на початку II тисячоліття н. е. – Чернівці.

*Голубева Л. А.*

1968 “Квартал металлургов” в Вышгороде // Славяне и Русь. – Москва.

*Гуревич Ф. Д.*

1981 Древний Новгородок. – Ленинград. – 160 с.

*Даркевич В. П., Пуцко В. Г.*

1981 Произведения средневековой металлопластики из находок в Старой Рязани (1970–1978 гг.) // СА. – № 3.

*Дончева-Петкова Л.*

1985 Древноруски кръстове-енколпиони от България // Археология. – № 1.

*Козловський А. О.*

1992 Історико-культурний розвиток Південного Подніпров'я в IX–XIV ст. – Київ.

*Корзухина Г. Ф.*

1958 О памятниках “корсунского дела” на Руси // Византийский временник. – Москва. – Т. 14.

*Корзухина Г. Ф., Пескова А. А.*

- 2003 Древнерусские энколпионы. Нагрудные кресты-реликварии X–XIII вв. – Санкт-Петербург.  
1978 Русские люди в Золотой Орде. – Москва.

*Куницький В. А.*

- 1990 Близькосхідні енколпіони на території Південної Русі // Археологія. – № 1.

*Макаров Н. А.*

- 1990 Население русского Севера в XI–XIII вв. – Москва.

*Макарова Т. И.*

- 1986 Черневое дело Древней Руси. – Москва. – 156 с.

*Моця О. П.*

- 1997 Господарство давньоруського Автуничського поселення на Поліссі // Проблеми походження та історичного розвитку слов'ян. – Київ – Львів. – С. 209–214.

*Лукомський Ю.*

- 1998 Невідомі церкви на Подолі княжого Галича // ЗНТШ. – Львів. – Т. CCXXXV. – С. 559–593.

*Ляпушкін І.*

- 1949 Старослов'янське поселення VIII–XIII ст. на території м. Полтави // АП УРСР. – Київ. – Т. 1.

*Лукомський Ю., Петегирич В.*

- 1998 Рідкісний енколпіон XII ст. із княжого Галича // ЗНТШ. – Т. CCXXXV. – С. 619–622.

*Никольская Т. Н.*

- 1987 Городище Слободка XII–XIII ст. – Москва. – 184 с.

*Олійник В.*

- 1993 Роботи Південно-тернопільської експедиції // Наукові записки Тернопільського краєзнавчого музею. – Тернопіль.  
1998 Звіт про роботу Південно-тернопільської експедиції за 1998 р. // Фонди Тернопільського краєзнавчого музею. – ТКМ РД-11922.

*Пастернак Я.*

- 1937 Нові археологічні набутки музею НТШ у Львові за час від 1933–1936 рр. // ЗНТШ. – Львів. – Т. CLIV.  
1961 Археологія України. – Торонто. – 789 с.  
1998 Старий Галич. – Івано-Франківськ. – 348 с.

*Пекарська Л. В., Пуцко В. Г.*

- 1989 Давньоруські енколпіони в збірці музею історії м. Києва // Археологія. – № 3.

*Петегирич В. М.*

- 1996 Значення Перемишля в утвердженні християнства на південно-західних рубежах Київської Русі в XI–XIII ст. // Początki sąsiedztwa. Pogranicze etniczne polsko-rusko-słowackie w średniowieczu. – Rzeszów.

*Пескова Г. О.*

- 1988 Скарби стародавнього Ізяслава // Археологія. – № 61.

*Подубояринова М. Д.*

- 1978 Русские люди в Золотой Орде. – Москва. – 133 с.

*Прищепя Б. А., Никольченко Ю. М.*

- 1996 Літописний Дорогобуж в період Київської Русі. – Рівне.

*Ратич О.*

- 1957 Давньоруські археологічні пам'ятки на території західних областей УРСР. – Київ. – 96 с.

*Рыбаков Б. А.*

- 1951 Торговля и торговые пути // История культуры Древней Руси. – Москва-Ленинград. – Т. I. – С. 315–369.  
1964 Русские датированные надписи XI–XIV вв. // САИ. Москва. – Вып. Е. – С. 1–44.  
1971 Русское прикладное искусство X–XIII веков. – Ленинград. – 128 с.

*Розенфельд Р. Д.*

- 1978 Янтарь на Руси (X–XIII вв.) // Проблемы советской археологии. – Москва.

*Русанова И. П., Тимошук Б. А.*

- 1993 Языческие святилища древних славян. – Москва. – 217 с.

*Сагайдак М. А.*

- 1991 Давньокиївський Поділ. – Київ.

*Седова М. В.*

- 1981 Ювелирные изделия из древнего Новгорода. – Москва. – 196 с.

*Седова М. В., Беленькая Д. А.*

1981 Окольный город Суздаля // Древнерусские города. – Москва.

*Станчак Я.*

1993 Збірка енкалпіїв з фондів Львівського історичного музею // Наукові записки. – Львів. – Вип. I.

*Терський В., Терський С.*

1998 До історії дослідження літописного Звенигорода // ЗНТШ. – Львів. – Т. ССXXXV. – С. 358–374.

*Ткачев М. А., Колединский Л. В., Бубенько Т. С.*

1987 Средневековый Витебск // Труды V Международного конгресса славянской археологии. Москва. – Т. III. – Вып. 16.

*Успенская А. В.*

1967 Нагрудные и поясные привески // Очерки по истории русской деревни X–XIII вв. – Москва.

*Фіголь М.*

1997 Мистецтво стародавнього Галича. – Київ. – 223 с.

*Ягодинська М. О.*

1993 Хрести та іконки княжої доби із Західного Поділля // *Studia archaeologica*. – Львів. – № 1. – С. 67–71.

*Якубовський В. І.*

1975 Давньоруський скарб з с. Городище Хмельницької області // *Археологія*. – № 16.

*Auction 177*

1993 Münzen und Medaillen antiken. – München. – Табл. 67. – № 1890.

*Maryna JAHODYNS'KA*

#### NEW CULT ARTIFACTS FROM OLD RUS' SITES OF WESTERN PODILLIA

Artifacts of Christian cult from collections of Ternopil', Borschiv and Zalischyky ethnographic museums and private collections are presented in the paper. Encolpions (all made of copper) are analyzed in particular. On the base of technique of making, images, peculiarities of shape and proportions, several groups of encolpions were distinguished. Body crosses were divided into the following categories (on the base of material): made of stone, metals, amber and of other materials. Body icons were made of copper, billon and lead. According to their form they were divided into rectangular and round coil-like. Crosse-icons made the separate group. Local jewelers' workshops functioned in this region. Discoveries of smelting forms in Hlybochok, Holibisy, Onyshkivtsi, Terebovlia prove such hypothesis. Not only body crosses and icons but also encolpions can be manufactured there.