

WIELKIE KURHANY LATOPISOWEGO PLEŚŃSKA

W XIX w. rozkopano na cmentarzysku latopisowego Pleśńska – obecnie teren wsi Podhorce, rejon brodowski, obwód lwowski, Ukraina – liczne kurhany. Przedmiotem tego artykułu są jednak tylko cztery rozpoznane w 2. połowie tego stulecia, wyróżniające się na tle nekropoli wielkością, ponieważ o nich mamy wiadomości¹.

Pierwszy kurhan, położony na polu Bazylego Tołoczki, badał amatorsko 2 września 1874 r. Bolesław Szaniawski. W grobie odkrył on szkielet w pozycji na wznak, z głową skierowaną ku zachodowi, a także szablę leżącą po prawej stronie zmarłego, wiadro u jego nóg, pierścień emaliowany (?), nóż, haczyk i gwoździe. Szabla znana jest z archiwalnego rysunku. Ma krótką głownię i jelec typu IA wg A. N. Kirpičnikova. Jej przybliżone wymiary² to: z.d.c. – 81,0 cm; d.b. – 75,0 cm; s. b. – 3,3 cm; d. j. – 9,8 cm. Oreż ten – mimo wątpliwości – datować można na koniec X – I połowę XI w. Kurhan uznać trzeba za odpowiednik innych podhoreckich mogił z bronią, a jego chronologię oprzeć na datowaniu szabli [Liwoch, 2005, s. 37–39; tam lit.].

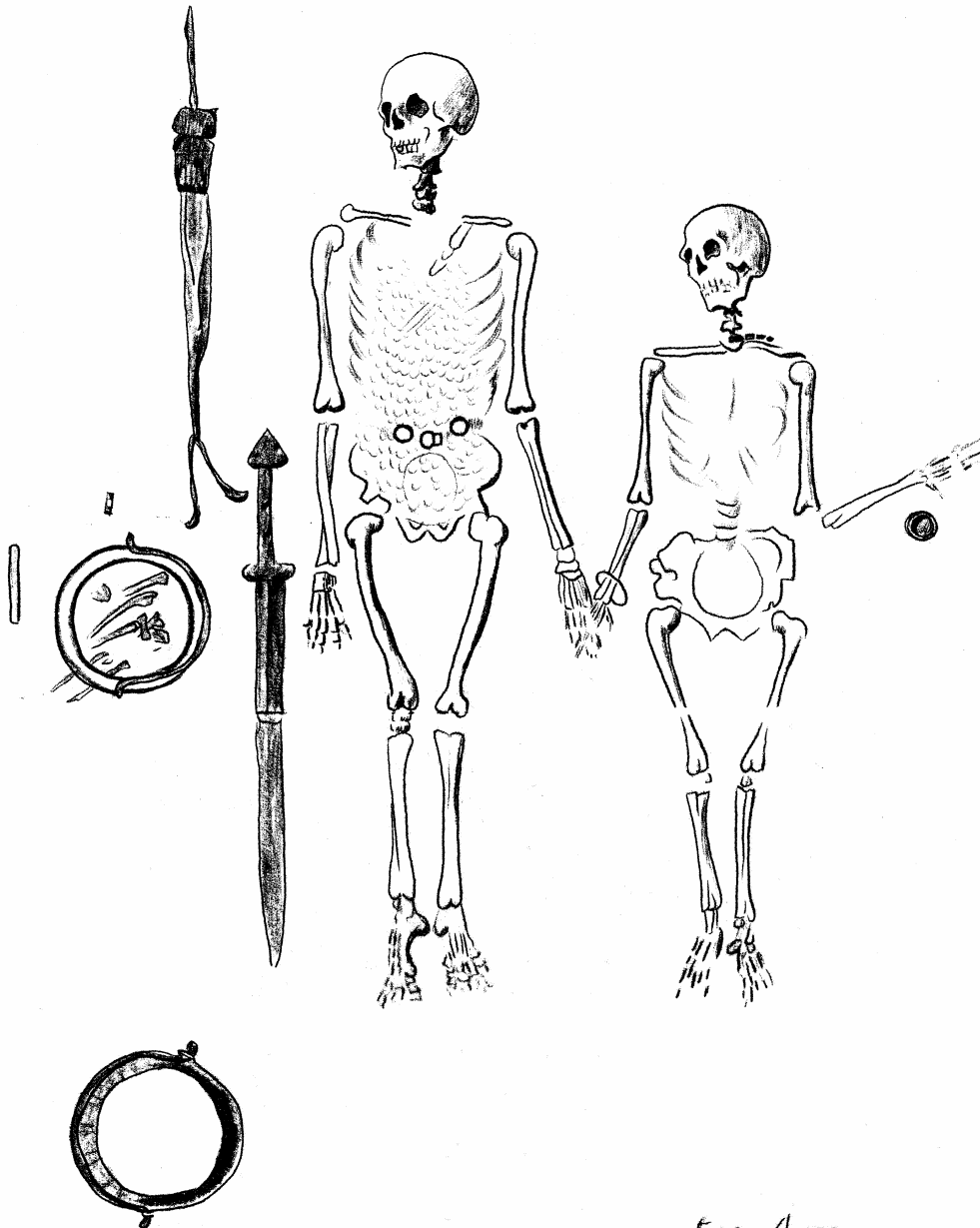
Więcej informacji mamy o grobach badanych – naówczas profesjonalnie – przez Tadeusza Ziemięckiego. W 1881 r. rozpoznał on kurhan określony jako *wielka mogiła na gruntach włościańskich* (lub *na łączce*) nr 1 [Ziemięcki, 1882, s. 60; 1883, s. 49], a jesienią r. 1882 dwa kolejne, sąsiadujące ze sobą, nazwane *wielką mogiłą bliźniaczą nr 1 i nr 2* [Ziemięcki, 1883, s. 43–48]. Zabytki ruchome z tych obiektów przechowywane są w Muzeum Archeologicznym w Krakowie pod nrem inw. MAK/3744.

Wielka mogiła na gruntach włościańskich mierzyła 2,5 m i nosiła ślady wcześniejszego rozkopywania. Na głębokości 3,0 m od jej wierzchołka odsłonięto dwa szkielety leżące na wznak, głowami skierowane ku zachodowi (rys. 1). Po prawej stronie mężczyzny znaleziono źle zachowany miecz żelazny typu S wg J. Petersena. Ma on wymiary: z. d. c. – 86,0 cm; z.d.b. – 69,0 cm; z.s.b. – 5,2 cm; d.r. – 17,5 cm; s.g. – 9,6 cm; w.g. – 6,8 cm; z.d.j. – 10,9 cm; w.j. – 2,8 cm. Jego głowica i jelec (rys. 2B) zdobione są polichromicznie (srebro, miedź i mosiądz /aurichalcum/; motyw wstęgowych plecionek), podobnie jak rękojeści innych mieczów typu S. Zabytek datować trzeba na 2. połowę X – początek XI w. [Liwoch, 2005, s. 42, 45, 49, 50, 52; tam lit.]. Na prawej ręce szkieletu kobiecego znajdowała się bransoleta ze złotej taśmy (rys. 3A). Jej wymiary to: d. – 24,1 cm; s. – ok. 0,4 cm; g. – ok. 0,01 cm; waga – 1,95 g. W literaturze rosyjskiej i ukraińskiej nie natrafiono na podobną ozdobę [Liwoch, 2006b, s. 5–6, fot. 1]. W omawianym grobie znaleziono także: koleczugę (niezachowaną), klucz żelazny (?), dwa brązowe kółka do pasa i także sprzączkę lirowatą, pozostałości dwu wiader (jedno dobrze zachowane), kości bydłce, osełkę i kościaną oprawkę – przy szkielecie męskim, przy żeńskim zaś paciorki z karneolu i naczynie gliniane. Wymienione zabytki będą opracowane i przedstawione w przygotowywanej publikacji. Między zębami mężczyzny leżała złota blaszka – obol zmarłych (patrz: uwagi niżej). G. Leńczyk pisał o mieczu, że *“Znaleziono go przy boku rycerza, który wraz z małżonką spoczął w jednej wielkiej mogile. Nie był to zatem rycerz wędrowny, ale tu osiadły, co zdaje się potwierdzać duży klucz w kształcie kotwicy, klucz od ciężkiej*

¹ Część znalezisk z dziewiętnastowiecznych archeologicznych poszukiwań w Podhorcach była prezentowana w Polsce, na Ukrainie i w Rosji [Liwoch, 2005; 2006a; 2006b; w druku a; w druku b]. Autor pozwala sobie na przedstawienie wstępnie opracowanych materiałów po raz kolejny – choć uważa, że nie jest to w dobrym tonie – bowiem przypuszcza, że zainteresują one ukraińskich Kolegów. Dla oszczędności miejsca podana zostanie tylko niezbędna literatura. Obszerna bibliografia i pełne opracowanie przechowywanych w krakowskim Muzeum Archeologicznym zabytków z Podhorzec znajdzie się w przygotowywanej publikacji. Więcej wiadomości o latopisowym Pleśniku i badaniach nad nim znajduje się w: Kučera 1962; Liwoch, 2003, s. 217, 260–261; tam lit.

² Przy podawaniu wymiarów używane są następujące skróty: z. – zachowana (w wypadkach, gdy wielkość obecna może znacząco odbiegać od pierwotnej), c. – całkowita, d. – długość, g. – grubość, s. – szerokość, ś. – średnica, w. – wysokość, b. – brzeszczot (głownia), g. – głowica, j. – jelec, o. – ostrze, r. – rękojeść, t. – taśma.

bramy, złożony obok głowy zmarłego. Czy zmarły był Wikingiem, Warjagiem? – tego stwierdzić nie można, bo broń przejmowały ludy od siebie nawzajem; obecność dzielnego Warjagi jako pana na Pleśnisku nie jest wykluczona” [Leńczyk, 1930, s. 371]. Niewątpliwie kurhan skrywał pochówek przedstawicieli dawnych elit. Zmarli nie mieli – w przeciwieństwie do opisanych poniżej – dewocjonaliów chrześcijańskich, co pozwala na domysł, że byli poganami. Kurhan pochodzi zapewne z ostatniej ćwierci X – może 1. połowy XI w.



Могіла №4 Велика блушарка I

Рис. 1. Тілопокладне поховання з великого кургану, розташованого на селянських землях (з архівів Краківського Археологічного музею)

Fig. 1. Inhumation from the great barrow on peasant grounds (the archives of Archeological Museum in Krakow)

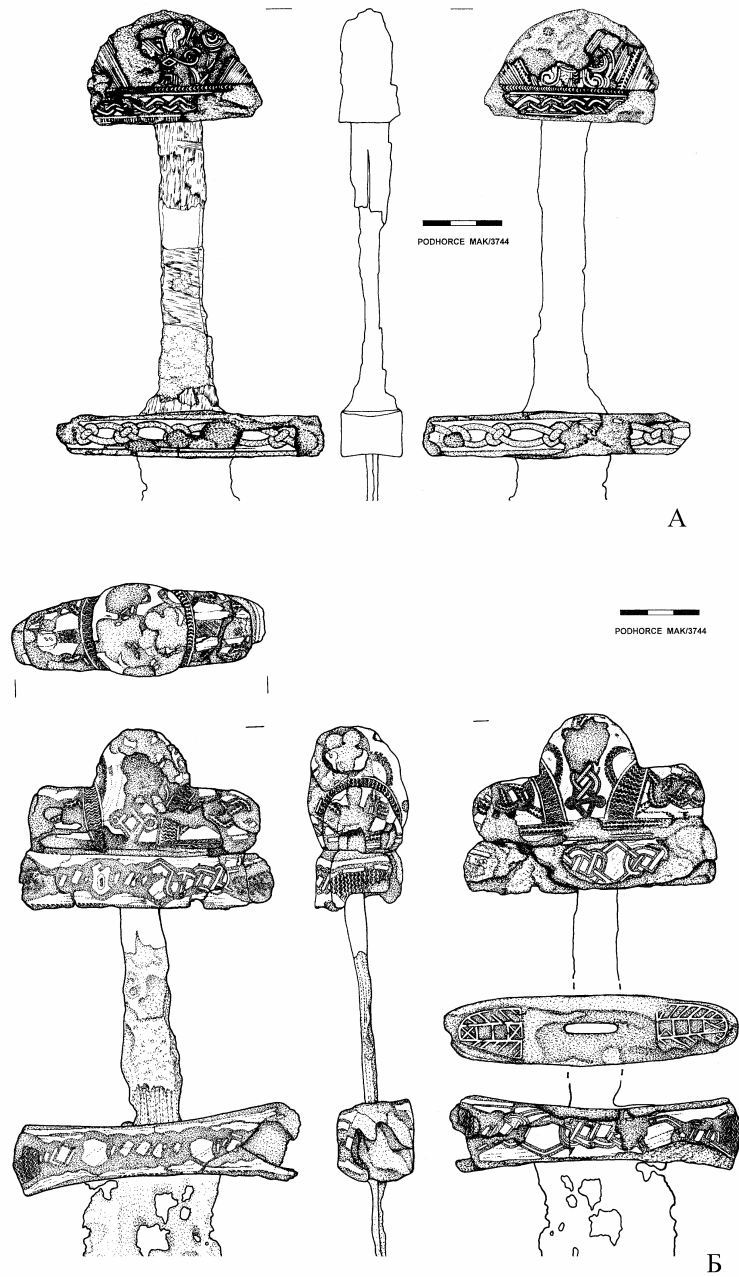


Рис. 2. А – руків'я меча з великого кургану, розташованого на селянських землях (рис. А. Дедіц); Б – руків'я меча з Великого Подвійного кургану № 1 (рис. А. Дедіц)

Fig. 2. A – handle of the sword from the great barrow on peasant grounds (drawn by A. Dziedzic);

Б – handle of the sword from the Great Twin Barrow No. 1 (drawn by A. Dziedzic)

Wielka mogiła bliźniacza nr 1 była kurhanem znacznych rozmiarów – wysokość ok. 2 m, średnica ok. 16 m. Natrafiono w nim na pozostałości konstrukcji drewnianej. Na głębokości ok. 2,75 m od wierzchołka kopca odkryto dwa szkielety leżące na wznak, z głową skierowaną ku zachodowi (rys. 4). Szkielet męski miał długość 1,80 m, kobiecy zaś ok. 1,67 m. Inwentarz grobowy był bogaty i różnorodny. Przy prawym boku mężczyzny leżał źle zachowany miecz żelazny o

damascenizowanej głowni, z rękojeścią zdobioną srebrem i miedzią (rys. 2A). Ma on wymiary: z.d.c. – 80,0 cm; z.d.b. – 63,0 cm; s.b. – 3,9 cm; d.r. – 17,1 cm; z.s.g. – 6,5 cm; w.g. – 4,4 cm; d.j. – 10,1 cm; w.j. – 1,9 cm. Należy do typu V wg J. Petersena. Dekoracja jego rękojeści nie jest jednak charakterystyczna dla tejże grupy mieczy.

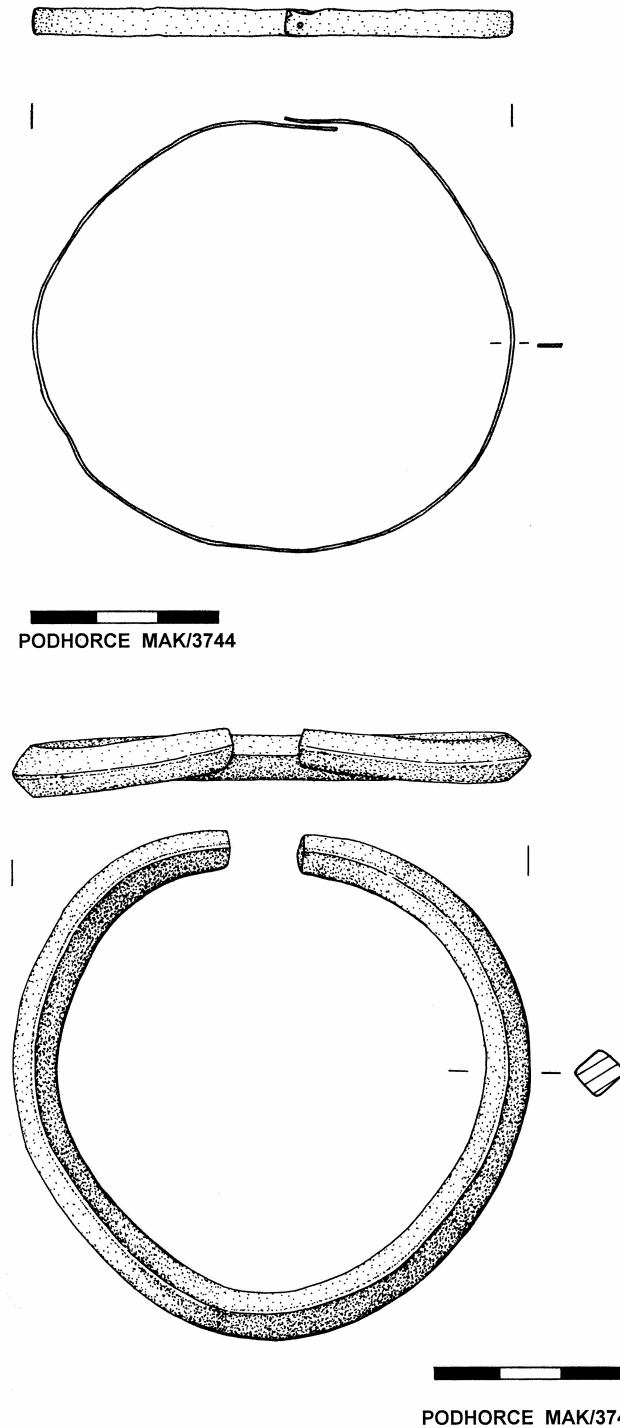


Рис. 3. А – браслет з великого кургану, розташованого на селянських землях (рис. А. Дедіц); Б – браслет з Великого Подвійного кургану № 1 (рис. Р. Япановскі)
Fig. 3. A – bracelet from the great barrow on peasant grounds (drawn by A. Dziedzic). Б – bracelet from the Great Twin Barrow No. 1 (photo by R. Japanowski)

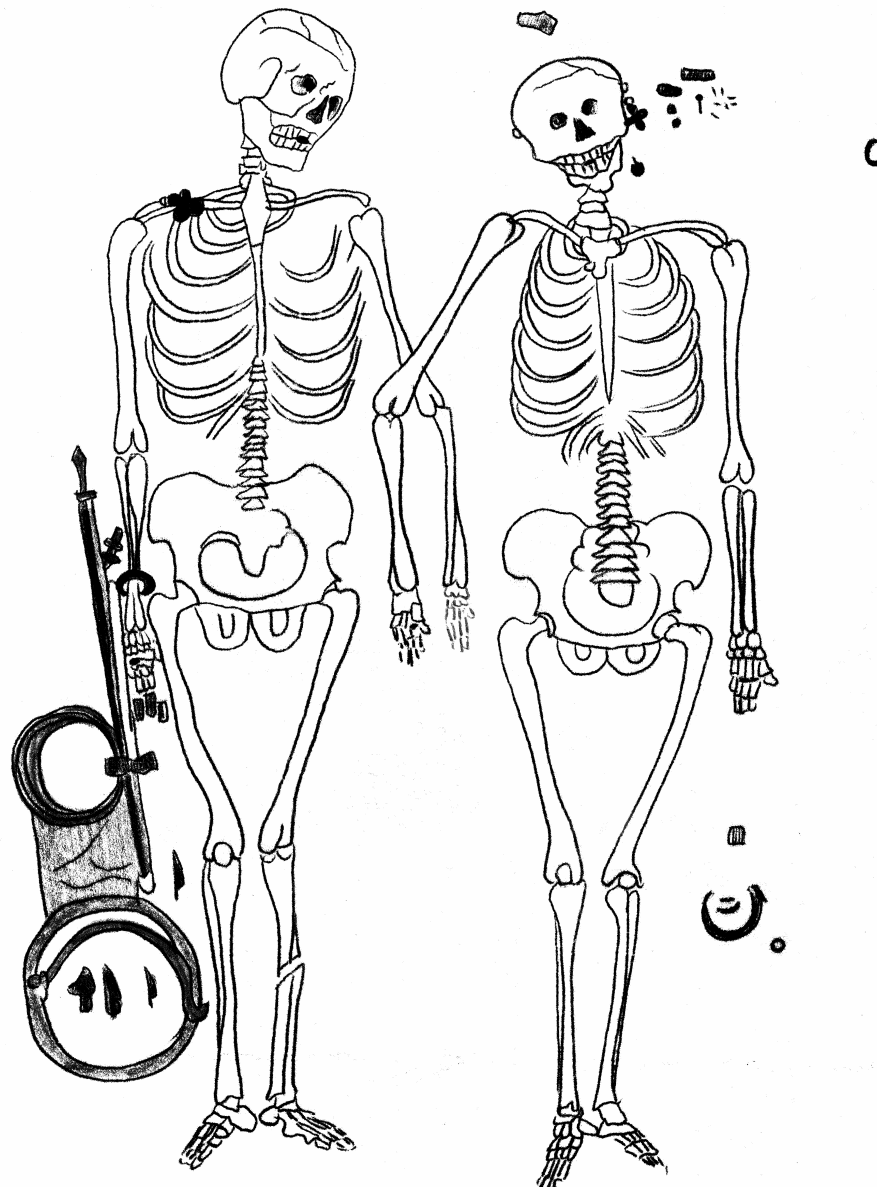


Рис. 4. Тілопокладне поховання з Великого Подвійного кургану №1(з архівів Краківського Археологічного музею)

Fig. 4. Inhumation from the Great Twin Barrow No. 1 (the archives of Archeological Museum in Krakow)

Motyw łańcucha-plecionki z jelca jest podobny jak na okazach typu S, ale zdobienie głowicy – zygzaki i woluty – nie znajduje analogii. Miecz datować można na przełom X i XI stulecia [Liwoch, 2005, s. 46, 51–54; tam lit.]. Pozostałości głowni i pochwy zachowały się w dolnym okuciu pochwy miecza, które jest wykonane z brązu, obecnie o barwie ciemnozłocistej. Ma ono wymiary: w. – 8,3 cm; s. – 4,1 cm; g. – 2,0 cm. Jest umiarkowanie zdobione. Najbliższe podobieństwo wykazuje do okuć typu IIIc wg V. Kazakevičiusa pochodzących z końca X – XI w. Zabytek ten można datować na koniec X – początek XI w. [Liwoch, 2005, s. 47, 53–54; tam lit.]. Czekan żelazny (rys. 5A) znaleziony obok wspomnianego miecza ma wymiary: d.c. – 14,5 cm; s.o. – 3,1 cm; z.s.o. – 3,5 cm; ś.otworu. – 2,2 cm; waga – 136,7 g. Należy do typu I wg A.N. Kirpičnikova, a datować go można na koniec X – początek XI w. [Liwoch, 2005, s. 48, 54–55; tam lit.]. Na prawej ręce szkieletu męskiego znajdowała

się otwarta srebrna bransoleta sztabkowata (rys. 3Б). Jej wymiary to: ś. – do 8,2 cm; waga – 68,43 g; pręt – 0,75×0,75 cm). Ozdoba ta znajduje analogie z X – początku XI w. [Liwoch, 2006b, s. 7–8; tam lit.]. Na palcu prawej ręki szkieletu męskiego odkryto pierścionek (rys. 6.1) ze złotej blaszki.

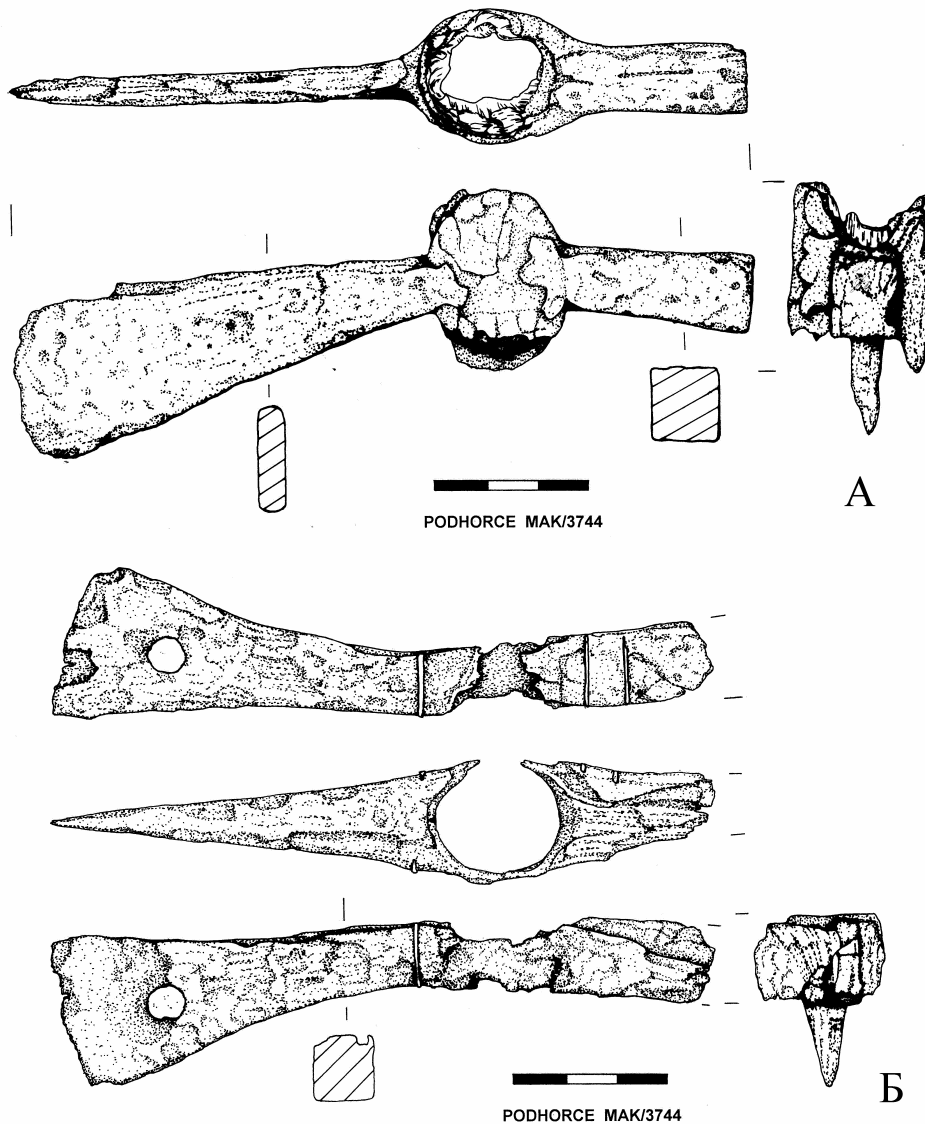


Рис. 5. А – сокира з Великого Подвійного кургану № 1 (рис. А. Дедіц); Б – сокира з Великого Подвійного кургану № 2 (рис. А. Дедіц)
Fig. 5. А – axe from the Great Twin Barrow No. 1 (drawn by A. Dziedzic). Б – axe from the Great Twin Barrow No. 2 (drawn by A. Dziedzic)

Jego wymiary to: ś. – 2,0 cm; s. – do 0,5 cm; g.t. – 0,04 cm; waga – 1,85 g. Jest to ozdoba mało charakterystyczna i bardzo prosta w formie, a wyróżnia się tylko szlachetnością tworzywa [Liwoch w druku a]. Na lewej ręce zmarłego znajdował się pierścionek (rys. 6.3) z masywnej płasko-wypukłej taśmy ołowianej. Ma wymiary: ś. – do 2,5 cm; s. – 0,6 cm; g.t. – 0,22 cm; waga – 6,70 g [Liwoch w druku a]. Zdecydowanie najznakomitszym wyrobem złotniczym z wielkich kurhanów jest odkryty na palcu prawej ręki szkieletu kobiecego srebrny pierścień z malinową tarczką-grzechotką (rys. 7A). Ma on wymiary: w. – 3,2 cm; w. tarczki – 1,3 cm; ś. tarczki – 1,9 cm; waga – 14,76 g. Zdobiony jest granulacją i filigranem. Datowany być może na 2 połowę X – pierwsze dziesięciolecia XI w. [Liwoch, 2006b, s. 9, 12; tam lit.]. Dwa znacznie skromniejsze pierścionki srebrne znaleziono na lewej ręce kobiety [Liwoch w druku a]. Jeden wykonany jest z płasko-wypukłej taśmy. Jego wymiary to: ś. – do

2,1 cm; s. – 0,4 cm; g.t. – 0,11 cm; waga – 2,41 g. Drugi (rys. 6.2) jest obrączką z profilowanej taśmy. Ma wymiary: ś. – 2,2 cm; s. – 0,35 cm; g.t. – do 0,1 cm; waga – 1,35 g. Szczególną uwagę zwracają dwa srebrne krzyżyki znalezione przy obu szkieletach. Jeden (rys. 8A) ma wymiary: w. – 5,94 cm; s. – 5,14 cm; g. – 0,15 cm; ś. kółka – 1,80 cm; waga – 9,62 g; drugi (rys. 8B) zaś: w. – 6,10 cm; s. – 5,12 cm; g. – 0,15 cm; ś. kółka – 1,76 cm; waga – 10,08 g.

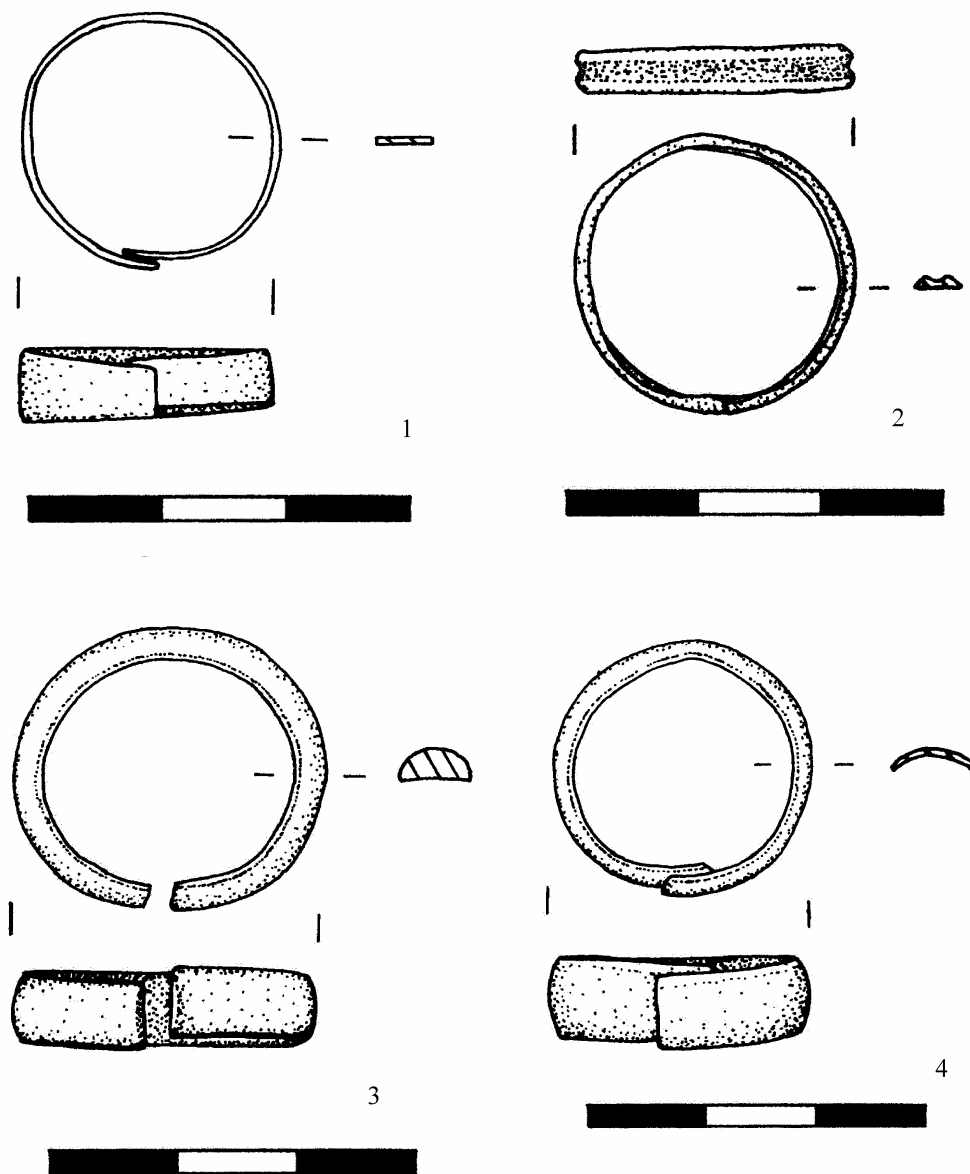


Рис. 6. 1–3 – кільця з Великого Подвійного кургану № 1 (рис. А. Дедіц); 4 – кільце з Великого Подвійного кургану № 2 (рис. А. Дедіц)

Fig. 6. 1–3 – rings from the Great Twin Barrow No. 1 (drawn by A. Dziedzic); 4 – ring from the Great Twin Barrow No. 2 (drawn by A. Dziedzic)

Są to duże egzemplarze typu nazywanego skandynawskim, a w schemacie J. Staeckera wariantem B.1 typu 1.4.3. Datować je można na koniec X – 1 połowę XI w. [Liwoch, 2006b, s. 7, 9–10, 12, fot. 2, 3; w druku b; tam lit.]. Bardzo interesujące jest, że między zębami obu szkieletów znajdował się złote blaszki (nie zachowane), które trzeba interpretować jako obole zmarłych (patrz: uwagi niżej). W omawianym grobie znaleziono też inne zabytki: dwa srebrne okucia pasa, pozostałości dwóch wiader, trzy noże (jeden zdobiony cienkim drutem srebrnym), kości zwierzęce,

ułamek przedmiotu szklanego – przy mężczyźnie, przy kobiecie zaś paciorki z karneolu, kryształu górskiego i szkła oraz srebrne kabłączki skroniowe, srebrne kółeczko, ażurową zawieszkę, naczynie (drewniane?), nóż, przęślik gliniany i dzicze szable.

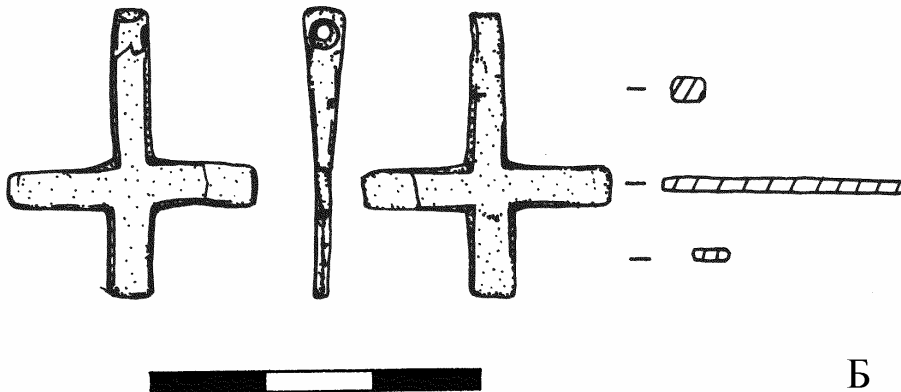
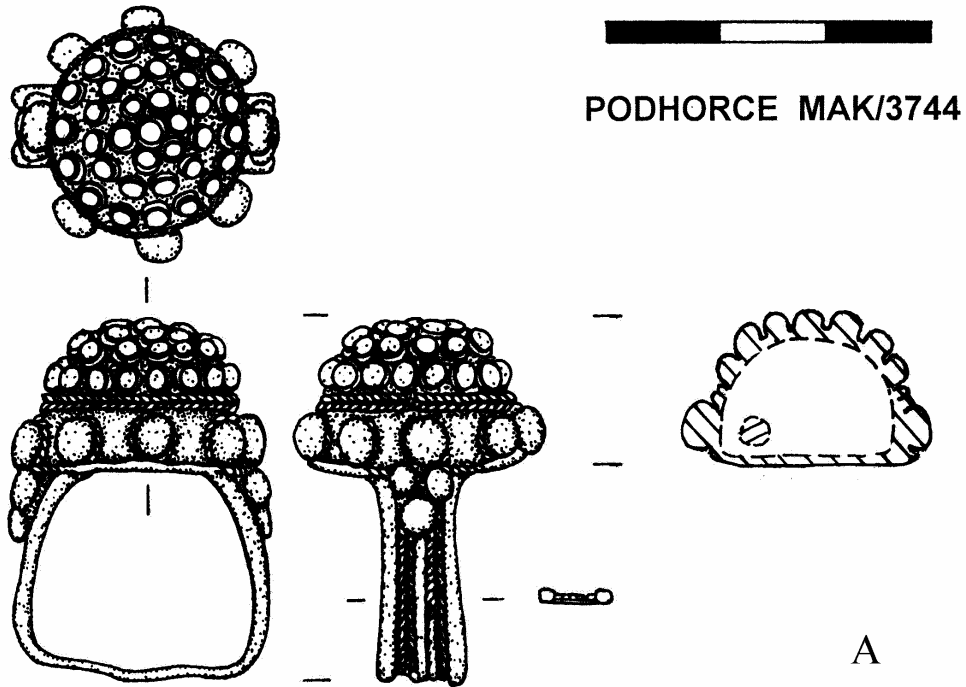


Рис. 7. А – кільце з Великого Подвійного кургану № 1 (рис. А. Дедіц); Б – хрестик з Великого Подвійного кургану № 2 (рис. А. Дедіц)
Fig. 7. A – ring from the Great Twin Barrow No. 1 (drawn by A. Dziedzic). Б – cross from the Great Twin Barrow No. 2 (drawn by A. Dziedzic)

Będą one dokładnie przedstawione w przygotowanym opracowaniu. *Wielką mogiłę bliźniaczą nr 1* interpretowano różnie. W. Antoniewicz pisał: “*Charakterystyczne wyposażenie tego małżeńskiego grobu, tak odznaczającego się pośród ubogich grobów kurhanowych na cmentarzysku podhoreckim, zdaje się wskazywać na dominujące znaczenie zmarłego, być może, chrześcijanina wikingiego, który pojąwszy za żonę Słowiankę, mógł dojść do znakomitej godności naczelnika szczepu na północnym Podolu*” [Antoniewicz, 1928, s. 215]. G. Leńczyk przypuszczał, że w grobie pochowano w końcu

XII w. “znakomitszego rycerza ruskiego” [Leńczyk, 1930, s. 372, 374]. P. Paulsen napisał zaś: “Zu dem Grab, in dem man sie fand, gehörte dann noch ein reich verziertes Schwert und ein bronzenes Ortband, die der ersten Hälfte des 11. Jahrhunderts zuzuschreiben sind. In dem Grab ruhte ein Wikinger” [Paulsen, 1939, s. 37]. Na obecnym etapie badań przyjąć można, że w mogile złożono między końcem X a połową XI w. zwłoki małżonków, zapewne nie miejscowego pochodzenia, a w wypadku mężczyzny może Skandynawa. Zmarli należeli do elity społecznej w państwie Włodzimierza Wielkiego (980–1015) i/lub Jarosława Mądrego (1019–1054).

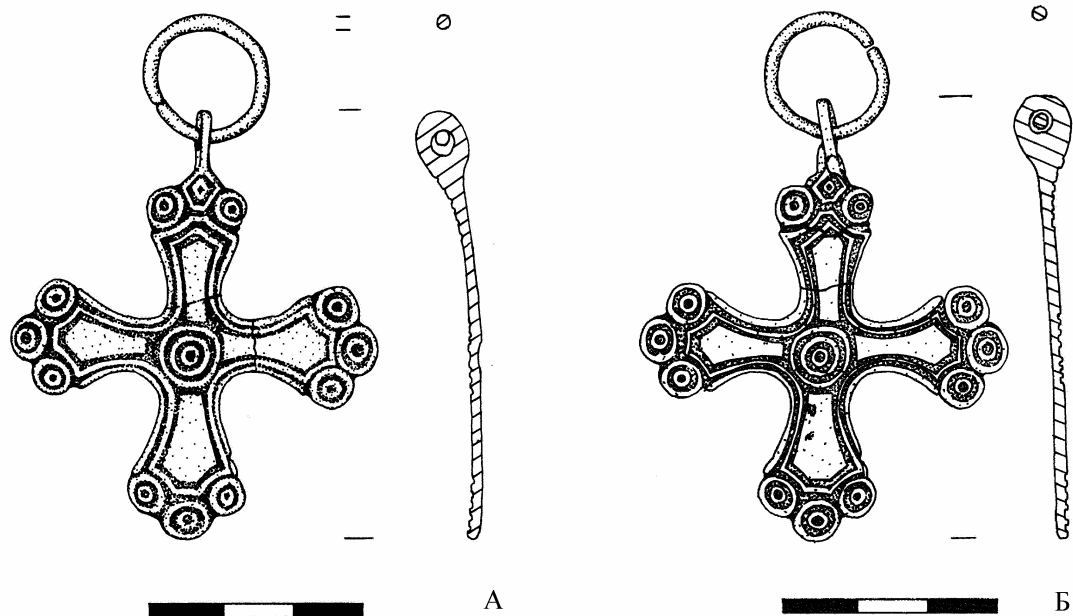


Рис. 8. А – Б – хрестики з Великого Подвійного кургану № 1 (рис. А. Дєдїц)

Fig. 8. А – Б – crosses from the Great Twin Barrow No. 1 (drawn by A. Dziedzic)

Wielka mogiła bliźniacza nr 2 nosiła ślady wcześniejszego rozkopywania. Podobnie jak poprzednia miała wysokość ok. 2 m, średnicę ok. 16 m, a wewnątrz ślady konstrukcji drewnianych. Na głębokości 2 m, bezpośrednio pod nasypem, odkryto szkielet o długości 1,71 m, w pozycji na wznak, z głową skierowaną ku południowemu zachodowi (rys. 9). Wyposażenie zmarłego było skromniejsze niż w kurhanie bliźniaczym nr 1. Przy prawym jego boku leżał żelazny czekan oszczędnie inkrustowany miedzią (rys. 5Б) typu I wg A. N. Kirpičnikova, o wymiarach: z.d.c. – 12,9 cm; z.s.o. – 3,0 cm; ś. otworu – 2,1 cm; z. waga – 99,2 g, który datować można na koniec X – 1 połowę XI w. [Liwoch, 2005, s. 48, 54–55; tam lit.]. Na palcach obu rąk znaleziono dwa złote pierścienie [Liwoch w druku a]. Jeden (rys. 6.4) wykonany był z łukowatej w przekroju blaszki. Ma wymiary: s. – 0,7 cm; g.t. – 0,07 cm; ś. – 2,3 cm; waga – 5,53 g. Drugi zrobiono z taśmy zdobionej. Ma wymiary: s. – 0,35 cm; g.t. – 0,1 cm; ś. – 2,0 cm; waga – 2,57 g. Interesujące są dwa krzyże odkryte przy zmarłym. Brązowy enkolpion – niestety zaginiony – należał do typu “z Ziemi Świętej”. Były na nim reliefowe wyobrażenia Ukrzyżowania i Matki Boskiej Orans. Datować go można na XI w. [Liwoch w druku b; tam lit.]. Srebrny krzyżyk św. Piotra (rys. 7Б) ma wymiary: w. – 2,6 cm; s. – 2,3 cm; waga – 1,62 g. Należy do wariantu A typu 1.1.2 wg J. Staeckera. Pochodzi zapewne z końca X – 1 połowy XI w. Uzasadnione jest przypuszczenie, że był on pamiątką chrztu właściciela [Liwoch, 2006b, s. 10–11, fot. 4; w druku b; tam lit.]. Złoty drucik o wymiarach: d. – 1,9 cm; ś. – 0,14 cm; waga – 0,45 g; znaleziony w ustach zmarłego jest jedynym zachowanym obolem zmarłych z Podhorzec (patrz: uwagi niżej). Poza tymi zabytkami na wyposażenie składały się jeszcze: sierp żelazny, niezidentyfikowane narzędzie żelazne, dwa wiadra (w jednym kości zwierzęce i nóż), może też niezachowane drewniane naczynie. Omówione zostaną w przyszłej publikacji. Również w drugim kurhanie *wielkiej mogiły bliźniaczej* pochowany został przedstawiciel wyższych warstw społeczeństwa

Rusi Kijowskiej. Przyjąć można, że miało to miejsce w XI w. – najpewniej w pierwszej jego połowie. Zmarły, mimo elementów pogańskich w obrządku pogrzebowym, wyraźnie manifestował swoją chrześcijańskość.

Mogiły bliźniacze są znakomitym przykładem współwystępowania i przenikania się w ważnym dla ziem ruskich czasie ok. przełomu I na II tysiąclecie n.e. dwu tradycji – starej pogańskiej i nowej chrześcijańskiej.

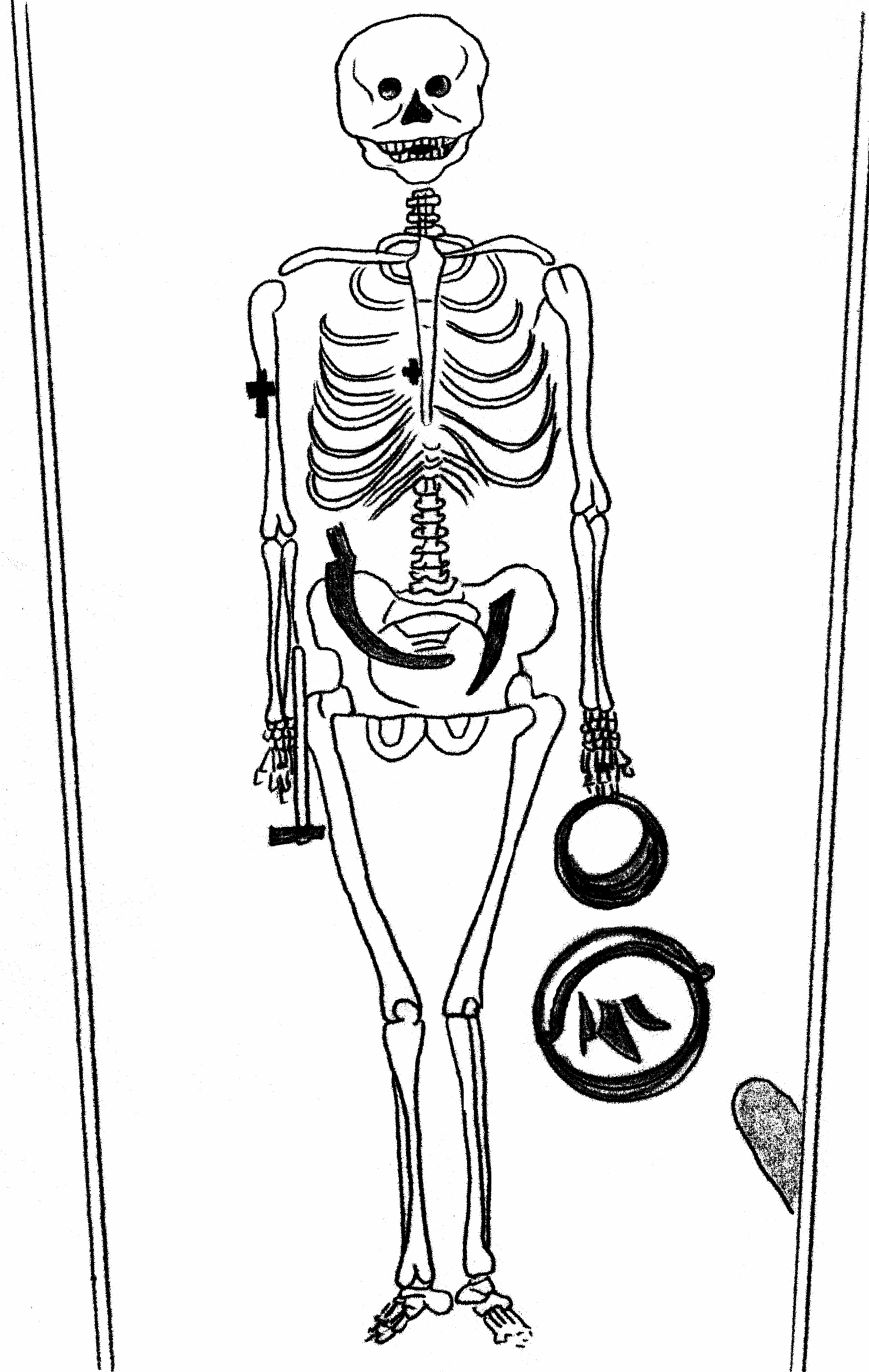


Рис. 9. Тілопокладне поховання з Великого Подвійного кургану № 2 (з архівів Краківського Археологічного музею)

Fig. 9. Inhumation from the Great Twin Barrow No. 2 (the archives of Archeological Museum in Krakow)

Stara przejawia się zwłaszcza w bogatym wyposażeniu zmarłych, które świadczy o jeszcze pogańskiej mentalności, obcej jednak miejscowej ludności, a nawiązującej do zwyczajów z cmentarzysk typu Staraâ Ladoga – Gnëzdovo – Šestovicâ. Nowa manifestuje się – szczególnie w *wielkiej mogile bliźniaczej nr 2* – obecnością w grobach dewocjonaliów, będących niewątpliwie demonstracją chrystianizmu ich właścicieli. Za obyczaj chrześcijański uznać można także obrządek szkieletowy ze skierowaniem głów nieboszczyków ku zachodowi, zaznaczyć jednak trzeba, że występował on na wschodzie Słowiańszczyzny również w pochówkach niechrześcijańskich. Pogańską praktyką było sypanie kopców nad zwłokami, lecz – w przeciwieństwie do Kościoła rzymskiego – Cerkiew godziła się z jego istnieniem przez przynajmniej dwa stulecia od oficjalnego chrztu Rusi w 988 r. Synkretyzm *wielkiej mogiły bliźniaczej* jest świadectwem tego, że nawet wśród elit społeczeństwa staroruskiego zmiany związane z odejściem od dawnych wierzeń oraz zaakceptowaniem i przyswajaniem eschatologii chrześcijańskiej zachodziły powoli, a światopogląd pogański przejawiał się w rytuale grzebalnym także u osób uważających się za wyznawców Chrystusa [Liwoch w druku b; tam lit.].

W ustach zmarłych pochowanych w trzech z omawianych grobów znajdowały się drobne przedmioty złote. Interpretować je trzeba jako “obole zmarłych”. Zwyczaj wyposażania nieboszczyków w monetę (monety) lub inny rodzaj pieniądza jest kultywowany w różnych częściach Europy, Azji i północnej Afryki od starożytności po czasy współczesne. Jego celem było dostarczenie zmarłym opłaty za przewóz w zaświaty (“obol Charona”) lub gotówki na pośmiertne zakupy (eliminacja darów grobowych), bądź też zabezpieczenie się (przez przekupienie) przed powrotem nieboszczyka do świata żywych. Trudno blaszkom i drucikowi z wielkich mogił przypisać jednoznacznie którąś z wymienionych ról. W obszernej literaturze dotyczącej obola zmarłych we wczesnym średniowieczu właściwie brak informacji o znaleziskach podobnych do podhoreckich. Jedynie w kilku grobach wielkomorawskich odnotowano złote blaszki i bizantyjski solid cesarza Michała III. Znaleziska z Podhorzec i z Wielkich Moraw interpretować trzeba jako lokalne, niepowiązane ze sobą warianty omawianego zwyczaju. Wkładane zwykle do grobów monety lub ułamki monet srebrnych zastąpiono drobnymi przedmiotami ze złota, które uznać trzeba za namiastki bizantyjskiego złotego pieniądza, będącego w obiegu zarówno na południe od Karpat, jak i na Rusi południowej [Liwoch w druku b; tam lit.].

Wszystkie omówione kurhany są wyraźnie wyróżniającym się wielkością i bogactwem wyposażenia elementem cmentarzyska podhoreckiego. Uznać je należy za jedyną – o ile autorowi wiadomo – rozpoznaną na zachodzie Ukrainy nekropole z pochówkami drużynnymi. Chronologicznie i materialnie odpowiada ona młodszemu fazom cmentarzysk nazywanych w polskiej literaturze typem Staraâ Ladoga – Gnëzdovo – Šestovicâ. Drużynne groby pozwalają na przypuszczenie, że wczesnośredniowieczne Pleśńsko było – zapewne ze względu na korzystne strategicznie położenie u źródeł Bugu, Styru i Seretu (dorzecza Wisły, Prypecy i Dniestru) – miejscem, w którym rezydowali przedstawiciele kijowskiego wielkiego księcia. Trudno zakreślić granice czasowe funkcjonowania tego hipotetycznego ośrodka administracji wielkoksiażęcej. Być może powstał w związku z ekspansją terytorialną Rusi Kijowskiej na zachód w początkach panowania Włodzimierza Wielkiego i funkcjonował jeszcze przez część XI w. [Liwoch, 2005, s. 56; w druku b; tam lit.].

LITERATURA

Antoniewicz W.

1928 Archeologia Polski. – Warszawa.

Kučera M.P.

1962 Drevnij Plisnes'k // Arheologični pam'atki URSR. – T. XII. – S. 3–56.

Leńczyk G.

1930 Trzy miecze wikińskie w zbiorach Muzeum archeologii przedhistorycznej Polskiej Akademii Umiejętności w Krakowie // Księga pamiątkowa ku uczczeniu siedemdziesiątej rocznicy urodzin prof. dr. Włodzimierza Demetrykiewicza / red. J. Kostrzewski. – Poznań. – S. 363-375. – Tabl. I–III.

Liwoch R.

- 2003 Stan badań nad grodziskami wczesnośredniowiecznymi i z początków późnego średniowiecza na zachodniej Ukrainie (obwody: iwano-frankowski, lwowski i tarnopolski) // Materiały i Sprawozdania Rzeszowskiego Ośrodka Archeologicznego. – T. XXIV. – S. 213–297.
- 2005 Militaria z dziewiętnastowiecznych badań w Podhorcach // Acta Militaria Mediaevalia. – T. I. – S. 37–59.
- 2006a Bol'shie kurgany letopisnogo Plesneska // Slavâno-russkoe ûvelirnâe delo i ego istoki / red. A. A. Peskova i in. – Sankt-Peterburg. – S. 89–92, 203–205.
- 2006b Zabytki z wykopalisk T. Ziemięckiego w latopisowym Pleśniku // Ol'žini čitannâ. – L'viv. – S. 5–15 + fot. 1–4 (barwna wklejka).
Wczesnośredniowieczne ozdoby rąk z grodziska i cmentarzyska w Podhorcach na Ukrainie (w druku a).
Wielka mogiła bliźniacza w Podhorcach (w druku b).

Paulsen P.

- 1939 Axt und Kreuz bei den Nordgermanen, Deutsches Ahnenerbe, Reihe B: Fachwissenschaftliche Untersuchungen Arbeiten zur Ur-, Vor- und Frühgeschichte, t. 1, Berlin.

Ziemięcki T.

- 1882 Sprawozdanie z wycieczki archeologicznej w r. 1881 dokonanej przez T. Ziemięckiego. (Sieniawa, Trynca, Grodzisko, Leżajsk, Podhorce) // Zbiór Wiadomości do Antropologii Krajowej. – T. VI. – S. 52–61.
- 1883 Sprawozdanie z wycieczki archeologicznej do Podhorzec w r. 1882 dokonanej przez T. Ziemięckiego // Zbiór Wiadomości do Antropologii Krajowej. – T. VII. – S. 41–50.

Radosław LIWOCH

THE GREAT BARROWS FROM PLESNESK

In the 2nd half of the 19th century there were conducted research excavations of the burial ground in the village of Pidgirci (early medieval Plesnesk) in western Ukraine. In 1874 one of the burial mounds was explored by an amateur B. Szaniawski. In the grave he found a skeleton and furnishings (a sabre, among others). We have more information about other graves which were explored – fairly professionally for the times – by T. Ziemięcki. In 1881 he explored a barrow (height 2.5 m) hiding a double burial – probably of a married couple – with furnishings (a sword, a chain mail, jewellery, buckets and other). In the teeth of the male skeleton there was a piece of gold. In 1882 he explored two burial mounds which he called the Great Twin Barrows. In one of them (height app. 2.0 m, diameter app. 16.0 m) there was richly furnished double burial (a sword, a hatchet, jewellery, buckets) of a man and a woman with pieces of gold in their mouths and crosses. In the other grave (height app. 2.0 m, diameter app. 16.0 m) there was a male skeleton with a gold wire in his teeth, two crosses and furnishings (a hatchet, a sickle, rings, buckets). Twin barrows are an example of two traditions coexisting and merging in Kievan Rus' at the turn of the 1st and 2nd millennium A.D. The old tradition is manifested in the rich furnishings of the graves confirming their owners' pagan mentality, while the new tradition is manifested by the religious items which were put in the graves to demonstrate their owners' Christianity. The context in which the crosses were discovered confirms that, even among the old Russia social elite, the changes connected with abandoning old beliefs and adopting Christian eschatology occurred slowly, and the pagan outlook was still reflected in the burial rituals of people who regarded themselves as followers of Christ. Small gold objects were found in the mouths of the dead from the barrows excavated by T. Ziemięcki, which can be interpreted as a local variation of the „obolus of the dead” custom. All the four graves ought to be regarded as the only necropolis with team burials, found in western Ukraine, which is a chronological and material equivalent of the late phases of the burial grounds such as Staraâ Ladoga – Gnëzdovo – Šestovicâ. They date back to the end of the 10th, the first half of the 11th century.