

**Василь ОЛІЙНИК,
Віталій ОЛІЙНИК**

ЗНАХІДКИ ДАВНЬОРУСЬКИХ ЕНКОЛПІОНІВ НА ПІВДНІ ТЕРНОПІЛЬЩИНИ

Серед експонатів середньовічної металопластики Заліщицького районного комунального краєзнавчого музею особливу увагу привертають п'ять бронзових хрестів – енколпіїв, виявлених на місцях давньоруських поселень в Заліщицькому р-ні Тернопільської обл.

Найбільший інтерес становить зворотня стулка енколпіїона, яку знайшов Іван Олійник у 1972 р. в центрі села Лисичники поблизу магазину при розбиранні давнього кам'яного муру [Олійник, 1993, с. 23–24]. На поверхні хреста є рельєфне зображення Розп'яття Христа та святих у чотирьох медальйонах (рис. 1, 3). З правого боку від Розп'яття розміщене погруддя Богоматері, зліва – св. Іоанна Богослова, зверху – св. Миколая і знизу – св. Григорія [Корзухина, Пескова, 2003, с. 195, 100]. Хрест розміром 6,4×5,6 см без вушка (ЗРККМ – А*1678) датується 30–40 рр. XIII ст. Такий тип хрестів – енколпіїв отримав надзвичайно широке поширення на давньоруських землях та за їх межами [Пивоваров, 2001, с. 73]. Знахідки подібних мощевиків відомі з Києва [Пекарська, Пуцко, 1989, с. 91], Галича [Пастернак, 1998, с. 233], Зеленча [Корзухина, Пескова, 2003, с. 198] та багатьох інших місцевостей.

Інший експонат – хрест-складень в червні 1978 р. в частині села Касперівці – Містечок знайшла Федора Вершигора. Енколпіїон складається з двох стулочок (рис. 1, 2). На лицевому боці видно рельєфне зображення Розп'яття Христа, а на зворотньому – фігура святого в ріст. На лівому рамені нижньої стулки хреста помітні букви “БО” (РИС). Розміри енколпіїона із заокругленими кінцями 5,2×2,3 см з вушком і 3,2×2,3 см без вушка (ЗРККМА – 1679). Знахідка енколпіїона борисоглібського типу датується кінцем XII – першою половиною XIII ст. Багато таких хрестиків знайдено на північному сході стародавньої Русі [Корзухина, Пескова, 2003, с. 225]. Ще один складень знайшов у травні 1987 р. в ур. Ущилівка (східна околиця міста Заліщики) Андрій Снятинський (рис. 1, 1). На нижній нерівнораменній із заокругленими кінцями і виступами – “слізками” стулці хреста міститься низькорельєфне зображення Богоматері-Оранти. На тлі цього зображення більш високим рельєфом виділяються голова, руки Богоматері і краї мафорія, що в центрі утворюють заглиблення. Над головою Богородиці є аркоподібне зображення. На лівому рамені читаються букви “МР”. На правому рамені хрестика букви затерті. Енколпіїон має розміри 3,7×2,6 см без вушка, 4,1×2,6 см – з вушком (ЗРККМ А – 1677) (XII ст.). Аналогічні два хрести знайдені в Зеленчі [Корзухина, Пескова, 2003, с. 134].

Дві стулки хрестиків-енколпіїв виявлено в селі Дунів.

Першу, краще збережену стулку хреста знайшов у 1987 році Василь Українець на своєму городі (рис. 1, 4). Енколпіїон (ЗРККМ А – 2788) розміром 4,4×2,3 з вушками і 3,4×2,3 см – без вушок має розширені кінці і скісні грані. На лицевій стороні стулки збереглась інкрустація низькопробним сріблом у стилі черніння майже всіх частин тіла Розп'яття Ісуса Христа – обличчя, рук і ніг. Зображення частково затерте [Олійник, 1993, с. 27].

Другу потерту зворотню стулку хреста-складення знайшов у 1992 р. Іван Прохарчук на власному городі (рис. 1, 5). Хрестик нерівнораменний з розширеними кінцями і скісними гранями, інкрустований черню (ЗРККМ А – 2789). Збереглась голова Богоматері і від поясу частина одягу. Стулка мощевика розміром 4,1×2,4 см (з вушками) і 3,3×2,4 см (без вушок).

* Заліщицький районний комунальний краєзнавчий музей, археологія

Дунівські хрести-складені датуються XII ст. Подібні енколпіїни знайдені у Василеві, Зеленчі і Капустниціях [Корзухина, Пескова, 2003, с. 165, 167].

Ще один хрест-енколпійон знайшла у 1982 р. на полі Ланок в селі Слобідка Заліщицького р-ну Марія Мельник. Знахідка потрапила у фонди Тернопільського обласного краєзнавчого музею (рис. 1, б).

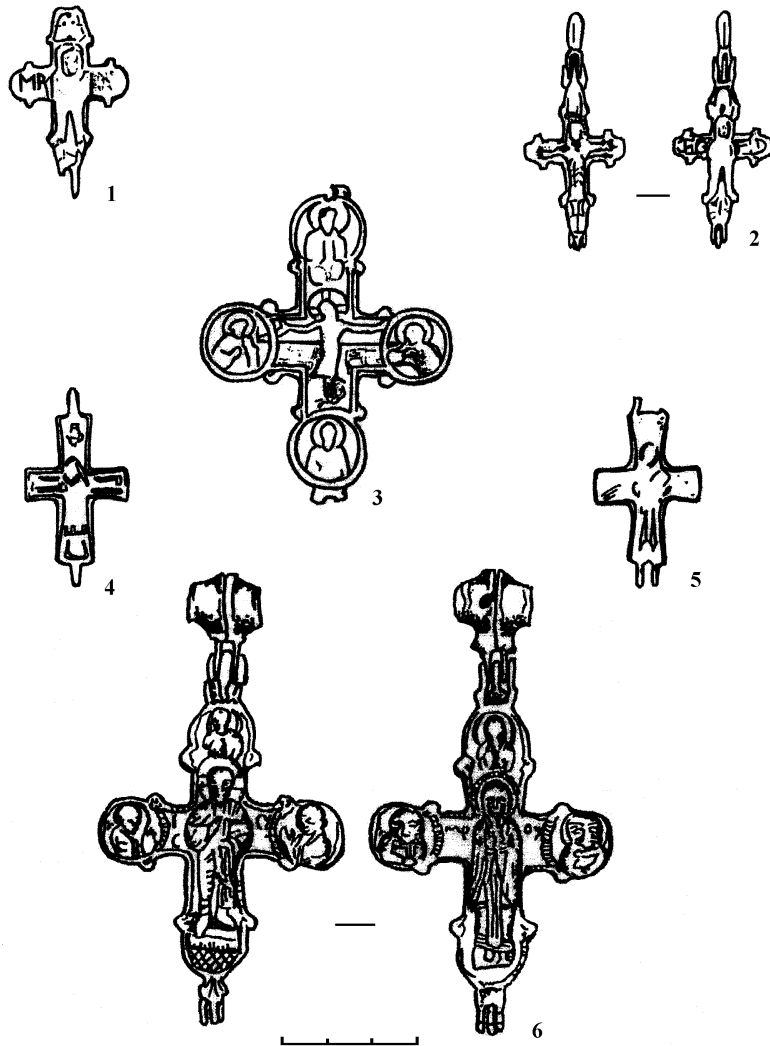


Рис. 1. Бронзові хрести-енколпіїни із Заліщанщини: 1 – Залішки; 2 – Касперівці; 3 – Лисичники; 4–5 – Дунів; 6 – Слобідка
Fig. 1. Bronze crosses-encolpion from Zalischyky district: 1 – Zalischyky; 2 – Kasperivtsi; 3 – Lysychnyky; 4–5 – Duniv; 6 – Slobidka

Це нерівнорамений бронзовий хрест (ТКМ А – 6801, розміром 10,1×5,2 см з вушком; 8×5,2 см – без вушка) складається з двох стулок, з'єднаних біконічним вушком з двох половинок. На верхній стулці зображена фігура Христа Пантократора. Обличчя овальної форми, з невеликим тонким носом, виділеними очима, устами і бородою. Над головою Христа – німб з подвійним хрестом. Ісус Христос одягнутий в хітон, права рука зігнута в лікті і піднята в благословляючому жесті, в лівій руці він тримає закрите Євангеліє. Права нога поставлена прямо, ліва повернута в три чверті. Ноги стоять на прямокутній підставці. Нижче підставки хрест має гравіровку у вигляді коротких косих ліній. Поряд з фігурою є написи: з правої сторони “ІС” (вертикальне розміщення), з лівої – “СУ” (горизонтальне розміщення). У верхньому медальйоні є напівфігура Бога-отця з німбом над головою, а в двох бокових –

Богородиця і св. Іоан. Напівфігури повернуті в три чверті, руки складені в позі моління. Обличчя з невеликими носами, очима і ротом. Надписів на медальйонах немає. Верхнє і нижнє вушка лицевої сторони оформлені у вигляді п'ятипелюсткової розетки.

На нижній стулці зображена в повний ріст Богородиця-Оранта, одягнута в хітон і мафорій. У Богоматері розкриті долоні рук перед грудьми, над головою – німб, прикрашений короткими насічками, з правої сторони від фігури є букви “МР”, з лівої – “ОУ”. З-під хітону видно кінцівки ніг, що спираються на прямокутну підставку. Над головою Богородиці розміщена напівфігура святого з німбом. По обидві сторони від центральної фігури знаходяться сидячі напівфігури святих з непропорційно великими головами, з великими випнутими очима. В лівому зображенні помітні вуса й борода. Обидві фігури одягнуті в плащі, застібнуті застілкою-фібулою. Хрест датується XII–XIII ст.

Потерті стулки енколпіїв свідчать про те, що їх використовували як амулет-прикрасу і носили на грудях поверх одягу. У їх пустотілій частині вміщували святі моці [Археологія..., 1975, с. 371, 373].

Давньоруські хрести-складні, знайдені на Заліщанщині разом з уламками посудин княжої доби. Крім того, в Касперівцях і Лисичниках у місцезнаходженні енколпіїв виявлено залізні наконечники стріл до луків. Епіграфічні написи на енколпіїв вказують на поширення грамотності серед давньоруського населення Галицької землі [Населення..., 1976, с. 205].

Хрести-складні з території південної частини Тернопільщини є також пам'ятками пластичного мистецтва, які відтворюють чимало особливостей художнього смаку та традиційної культури місцевого населення.

ЛІТЕРАТУРА

Археологія...

1975 Археологія Української РСР. – Т. 3. Ранньослов'янський та давньоруський періоди. – К. Корзухина Г. Ф., Пескова А. А.

2003 Древнерусские энколпионы. Нагрудные кресты-реликварии XI–XIII вв. – Санкт-Петербург. – С. 195–200.

Населення Прикарпаття...

1976 Населення Прикарпаття і Волині за доби розкладу первіснообщинного ладу та в давньоруський час. – К. – С. 205.

Олійник В. І.

1993 Звіт про роботу Південно-тернопільської археологічної експедиції Заліщицького відділу Тернопільського краєзнавчого музею у 1992 році. – Заліщики. – С. 27.

1993 Робота Південно-тернопільської експедиції // Наукові записки Тернопільського краєзнавчого музею. – Тернопіль. – С. 23–24.

Пастернак Я.

1998 Старий Галич. – Івано-Франківськ.

Пекарська Л. В., Пуцко В. Г.

1989 Давньоруські енколпії в збірці Музею історії м. Києва // Археологія. – № 3. – С. 91.

Пивоваров С.

2001 Християнські старожитності в межиріччі Верхнього Пруту та Середнього Дністра. – Чернівці.

Vasyli' OLIJNYK, Vitalij OLIJNYK

FINDS OF OLD RUSSIAN ENCOLPIONS FROM THE SOUTHERN PART OF TERNOPIIL REGION

The article is dedicated to analysis of collection of medieval encolpion-crosses from Regional municipal museum in Zalischyky. The collection consists of five bronze artifacts which were found on the territory of several Old Russian settlements in Ternopil region. Epigraphic inscriptions on the surfaces of the crosses witness about spreading of literacy in Halychyna and complex decoration of the artifacts shows developed plastic art and high skillfulness of local craftsmans.