

**Володимир ПЕТЕГИРИЧ,
Василь ОПРИСК,
Богдан ЗАКАЛИК**

КАМ'ЯНА ІКОНКА ІЗ ЗВЕНИГОРОДА

Археологічні джерела свідчать, що на території Галицько-Волинської землі після запровадження християнства було налагоджено виготовлення культових предметів з кольорових та благородних металів, каменю різних порід та кістки. Воно зосереджувалося, переважно, у таких містах як Галич, Володимир, Перемишль, Львів, Звенигород, Холм та ін.

Серед мистецьких виробів дрібної кам'яної пластики особливо цікаві кам'яні іконки. Звичай носити такі образки прийшов на давньоруські землі з Візантії, де такі реліквії виготовлялися з дорогоцінних або напівдорогоцінних каменів, а на Русі їх вирізали, переважно, з м'яких порід каменю, як правило, з сланців різних відтінків та структур. До таких власне й належить звенигородська знахідка.

Допомога людині і оберігання її в бою, походи та й повсякденному житті – таким було головне призначення давніх кам'яних іконок. Кам'яні іконки – предмети виключно особистого призначення і характеру. Їх розміщення на великих іконах в соборах і церквах – це їх вторинне життя [Порфиридов, 1972, с. 207]. Круглі образки, подібні до звенигородської знахідки, серед давніх виробів з каменю зустрічаються рідко; найпоширеніші вироби прямокутної форми або ж прямокутні із заокругленим верхом [Порфиридов, 1975, с. 79–80].

За сюжетами зображень кам'яні іконки діляться на дві головні групи, серед яких представлені поодинокі фігури та багатофігурні композиційні сцени. Абсолютно переважають (більше 70 %) вироби першої групи [Порфиридов, 1972, с. 202]. Доволі значний відсоток у першій групі становлять образки із зображенням головних осіб християнського пантеону – Христа і Божої Матері. Одне з таких зображень є на лицевій стороні звенигородської знахідки.

Пам'ятки християнського культу з давнього Звенигорода відомі у науковій літературі ще з кінця XIX ст. Їх вперше опублікував у спеціальній статті, присвяченій Звенигороду, відомий український історик М. Грушевський. Ці знахідки, серед яких представлені кам'яні хрестики, енколпіони та бронзова іконка, послужили важливим аргументом для вирішення дискусійного питання про локалізацію літописного міста [Грушевський, 1899, с. 397–398].

Дослідження Звенигорода, проведені у другій половині XX ст., значно поповнили колекцію предметів християнського культу і привели до відкриття тут решток кам'яної та двох дерев'яних церковних будівель на дитинці, окольному граді та пригороді [Ратич, 1973; 1974; Свешніков, 1987; Могитич, 1995; Kovalev, 1999; Гупало, 2001].

Нововиявлена іконка потрапила до рук науковців завдяки сприянню мешканця Звенигорода Богдана Закалика, який у свою чергу отримав цю знахідку від місцевої жительки Надії Яндьо. За її інформацією іконку виявлено на городі, розміщеному на південний схід від городища літописного Звенигорода в ур. П'ятницька. Іконку виготовлено з пірофілітового сланцю (овруцького шиферу), кольору темно-червоної теракоти, вона має круглу форму з прямокутним вушком у верхній частині. Висота образка з вушком 45 мм, ширина 38 мм, товщина від 6,5 до 7,1 мм. Отвір вушка від країв з діаметром 6 мм поступово звужується до 2 мм.

На аверсі двосторонньої іконки розміщене доволі масивне погрудне зображення Ісуса Христа з хрещатим нібмом, виконане у техніці невисокого рельєфу. По боках фігури продряпано монограми: зліва – ІС, праворуч – ХС. Центральне зображення Христа композиційно зміщене вправо і оточене по всьому периметру невисоким бордюром висотою до

1 мм та шириною 3,5–4 мм. Фігура на аверсі сильно затерта та все ж простежуються обличчя Христа, волосся і борода та права рука, зігнута у благословляючому русі (рис. 1).

Зворотній бік іконки плоский, його центральну поверхню займає продряпане гострим предметом зображення розквітлого хреста. Двораменний, шестиконечний т.зв. Голгофський хрест спирається на двохсхідцеву підставку, під якою розміщено “голову Адама” у вигляді черепа з слабо помітними рисками, якими відзначено очі, ніс та рот. Над верхнім меншим ramenom хреста простежуються продряпані слабо помітні літери – зліва ІС, праворуч ХС; над нижнім ramenom букви майже не читаються. Можливо тут поміщено традиційну формулу НКА, подібно як це спостерігається на інших предметах релігійного культу і в т.ч. на хрестах [Петегирич, 1997, с. 206–213; Лукомський, Петегирич, 1997, с. 178–181]. Центральну композицію з хрестом обрамлено рослинними паростками.

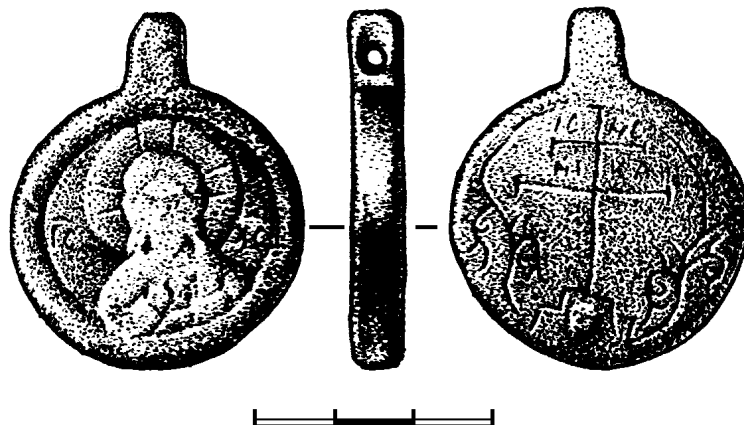


Рис. 1. Звенигородська кам'яна іконка
Fig. 1. Stone icon from Zvenyhorod

ки іконка має вушко для підвішування, вирізане одночасно з круглою іконкою. Місцеве виготовлення і не надто високий рівень майстерності різьбяр підтверджує також доволі примітивний спосіб виконання зображення на аверсі і такий же характер рисунка розквітлого хреста на зворотньому боці іконки. На кам'яних іконках нам невідомі подібні зображення розквітлого хреста. Натомість вони трапляються на інших предметах. Подібне зображення хреста нанесено на свинцевій печатці Давида Ігоревича, яку віднайдено у Дорогобужі [Прищепа, Нікольченко, 1996, с. 227, рис. 93, 2]. Відомі такі хрести на металевих іконках з Києва [Архипова, 2006, с. 67, рис. 2, 2], Новогрудка [Гуревич, 1981, с. 114, рис. 91, 4], Західного Поділля [Ягодинська, 2008] та й самого Звенигорода [Терський В., Терський С., 1998, с. 367, мал. 9, 1]. Такі ж зображення хреста відкрито на внутрішній і зовнішній стінах апсиди церкви Пантелеймона у Галичі [Peleński, 1914, s. 37, fig. 35].

Версію щодо місцевого виготовлення шиферних іконок підтверджує існування доволі територіально розгалуженої сітки місцевостей, де було налагоджено обробку шиферних заготовок для наступного виготовлення з них різних предметів. Знаємо таке виробництво не тільки у більших містах як, наприклад, Дорогичин, Сутейськ, але й на окремих городищах [Musianowicz, 1969, s. 171; Antoniewicz, 1955, s. 249; Rauhut, 1960, s. 254].

Описана шиферна іконка вже друга у Звенигороді. Ще у 1978 р. під час досліджень дерев'яної П'ятницької церкви на території посаду виявлено фрагмент шиферної іконки із зображенням двох чоловічих скорботних фігур [Іоаннісян, Свешников, Могитич, 1979, с. 333; Свешников, 1987], що були згодом потрактовані як зображення апостолів з композиції “Успіня” [Александрович, 1999, с. 55].

Круглу іконку, виготовлену з аргеліту, яка має погрудне зображення Христа, знайдено на Чорнівському городищі [Возний, 1998, с. 112]. Автор досліджень вважає, що на іконці зображено Христа – Емануїла, а С. Пивоваров твердить, що це Христос-Пантократор

Здається, що рельєф, розміщений на аверсі, та рисунок на зворотній стороні іконки виконані одночасно. Хоч зустрічаються, правда дуже рідко, випадки коли зображення на двосторонніх образках відносяться до різного часу [Порфиридов, 1975, с. 80].

Звенигородська іконка, очевидно, виріб місцевого ремісника, який був призначений для простих міщан. Майстер, який виготовив цей образок, мабуть, не передбачав поміщувати її у дорогу оправу, оскільки

[Пивоваров, 2006, с. 203]. Присутність на зображенні хрещатого німбу дозволяє погодитися з останньою версією.

За технікою виконання до звенигородського образка подібна сланцева овальна іконка розміром 5,2×4,8 см з давнього Галича. На її верхній частині помітні сліди відбитого вушка. Зображення Богоматері з немовлям (іконографічний тип Одигітрія) вирішено у низькому плоскому рельєфі з врізними літерами по боках постаті: МРХ, ІСХС [Аулих, 1990, с. 100; Фіголь, 1997, с. 193]. Центральне зображення, як і на звенигородській іконці, по краях оточує невисокий рельєфний валик. Галицьку іконку віднайдено на дитинці в ур. "Золотий тік" у т.зв. коморі ремісника-ливарника, яку було спалено під час навали Батия на поч. 1241 р.

Подібну до звенигородської за формою іконку виявлено у Новгороді у шарі першої пол. XII ст., але на ній поміщено зображення Іоана Предтечі. Крім того новгородська знахідка не має вушка для підвішування і тому допускають, що вона служила вставкою у напрестольний хрест [Седова, 1965, с. 262–264]. Не виключено також, що іконки, які не мають такого пристосування носили у спеціальних мішечках або ж вони мали металеві оправы з вушком.

Серед виявлених дотепер на території Галицько-Волинської землі кам'яних образків представлені як круглі, так і прямокутні іконки, виготовлені з різних порід каменю. Місцеві традиції кам'яної пластики репрезентує, зокрема, іконка XIII ст. з літописного Волиня. Вона одностороння, виготовлена з овруцького шиферу (пірофілітового сланцю), має майже квадратну форму розміром 8,5×8,1 см. На іконці вміщене зображення Богородиці Одигітрії, на лівій руці якої сидить Христос, що благословляє правою долонею. Богородиця правою рукою вказує на Сина. Голови обидвох постатей представлені майже у фас, вони оточені німбами, до того ж над Христом поміщений хрещатий німб. Фігура Богоматері дуже широка з непропорційно малою головою, яка дещо відхилена назад. Одяг Христа та Марії передано подвійними широко віддаленими хвилястими лініями з поперечним штрихуванням та багатим декоруванням. Зверху над її головою зроблено наскрізний отвір для підвішування. По боках постатей нанесені написи, що їх ідентифікують. Краї іконки оформлено рельєфною рамкою неоднакової ширини [Porre, 1980, s. 587–589; Николаева, 1983, с. 144; Александрович, 1999, с. 54; Wołoszyn, 2001, s. 386–387].

До місцевої західноруської групи дрібної кам'яної пластики можна зарахувати також іконку з Червена, знайдену в 1977 р. у межах могильника, що розміщувався біля підніжжя валу у східній частині городища [Gurba, 1980/81, s. 25–29; 1978/81, s. 199–205]. Іконку виготовлено з плитки білявої опоки розміром 3,4×4,5 см, на якій невисоким рельєфом вирізано зображення поясної фігури Христа із зігнутою благословляючою правою рукою і Євангелієм у лівій. По обидві сторони голови вміщено монограми ІС і ХС. Деталі одягу підкреслено косими, вертикальними або горизонтальними лініями, плащ запнений біля правого плеча клямрою. Ореол рельєфний, декорований косими лініями, що утворюють кути. Всі деталі різьблення виконані доволі примітивно, що характерно для творів місцевого виготовлення та периферійних центрів. Центральне зображення оточує прямокутне обрамування по краях плитки. Зворотня сторона позбавлена декорації. Первісно іконка мала, очевидно, металеву оправу з вушком для підвішування на грудях, яка не збереглася [Kokowski, 2003, s. 15]. Стилiстичний аналіз та археологічна стратиграфія дають підстави датувати цю іконку першою половиною XIII ст. [Gurba, 1978/81, s. 202–204; Николаева, 1983, с. 145]. Петрографічний аналіз каменю, з якого її виготовлено, не дозволяє локалізувати копальню, де видобували опоку через відсутність таких досліджень інших кам'яних виробів і родовищ каменю.

Можливість виготовлення мистецьких виробів дрібної кам'яної пластики у Надбужанщині підтверджує знахідка у Холмі. Тут на посадській ділянці міста на сучасній вулиці Чарнецького 8 виявлено плоский із заокругленими краями предмет з опоки, який міг бути заготовкою для іконки [Golub, 1997, s. 159, гус. 1, 11].

Ще одну кам'яну іконку знайдено у Белзі [Пастернак, 1938]. Сама знахідка втрачена і про неї збереглися тільки короткі згадки у літературі і запис у Інвентарній книзі Львівського історичного музею. Згідно цих даних іконку виготовлено з темного сланцю. Вона мала прямокутну форму із заокругленою верхньою частиною. З одного боку на ній вирізано

зображення Різдва Богородиці, а з другого – дрібні сценки, пов'язані з ним. Іконку знайдено в урочищі “Клименщина”, де за княжої доби знаходився монастир з цвинтарем та церква святого Климентія [Пастернак, 1961, с. 649]. За існуючою інформацією важко однозначно зарахувати цю знахідку до місцевих чи привізних виробів, хоч камінь з якого виготовлено іконку дозволяє здогадно говорити про місцеву продукцію.

Більше можемо сказати про іконку, знайдену ще у 1888 р. Її придбав відомий львівський історик В. Абрагам і через кілька років вона потрапила до збірки музею “Початків польської держави” у Гнезно. Її виготовлено з привізного каменю-стеатиту, вона має прямокутну форму із заокругленою верхньою частиною, яка завершується кілеподібним вушком. Ширина виробу 2,02 см, висота з вушком 3,55 см. На іконці поміщено погрудне зображення Христа-Емануїла, голову якого оточує хрещатий німб з розширеними до кінців перехрестями [Wołoszyn, 2001, s. 38; 2007, s. 202, рис. 16]. За даними В. Абрагама знахідку виявлено у Белзці Томашівського повіту. Враховуючи відсутність на теперішній час у Белзці слідів ранньосередньовічних поселень, М. Волошин припускає, що знахідка походить не з самого Белзця, а з його околиць, де відомо кілька поселень XI–XIII ст. [Wołoszyn, 2001, s. 387]. Проте у пізнішій праці М. Волошин пов'язує цю знахідку все таки з Белзцем [Wołoszyn, 2007, s. 202]. Предмет зараховують до виробів візантійсько-київської групи і датують кінцем XII ст. або переломом XII–XIII ст. Існують також версії про датування виробу XI ст. [Wołoszyn, 2001, s. 387].

Присутність не тільки місцевих, але й візантійських сакральних виробів у Верхній Надбужанщині ілюструє знахідка ще одного фрагмента стеатитової іконки XII ст., яка, можливо, походить з літописного Волиня [Wołoszyn, 2001a, s. 387].

Таким чином, у мистецтві дрібної кам'яної пластики на території Галицько-Волинської землі фіксуються як місцеві художні вироби, так і привізні, мабуть, візантійського виробництва, які могли потрапити як безпосередньо з Візантії чи міст Північного Причорномор'я, так із Києва, Галича та інших важливих центрів Давньої Русі.

Звенигородська знахідка – це ще один додатковий аргумент на підтвердження існування місцевої традиції дрібної різьби на камені до того ж на привізному з Овруччини. Що такий вид ремесла був добре розвинутим вказують також знахідки кам'яних формочок для відливання мідних і бронзових прикрас та культових виробів, які віднайдено в Галичі [Пастернак, 1998, с. 205–207], Львові [Петегирич, 2007, с. 233–237], Пліснеську [Кучера, 1962, с. 31, рис. 11, 3], Теробовлі [Власова, 1962, с. 259], Шумську [Cynkalowski, 1961, tabl. XXVI, 1–2], Щекотині [Чайка, 1999, с. 94] та інших містах Галицько-Волинської землі. Виготовленням таких формочок як і мініатюрних скульптур з каменю та різьбою на кістці могли займатися ті ж самі майстри.

Наявність серед виробів дрібної кам'яної пластики Галицько-Волинської землі предметів високохудожнього рівня та простіших за своєю довершеністю зразків відображає, очевидно, помічений серед інших видів декоративно-ужиткового мистецтва поділ на культурні цінності елітарного рівня, про які не раз згадують літописи, та мистецьку продукцію, користувачами якої виступала “мовчазна більшість” тогочасного суспільства.

ЛІТЕРАТУРА

Александрович В.

1999 Мистецтво Галицько-Волинської держави. – Львів.

Архипова Є. І.

2006 Пам'ятки декоративно-ужиткового мистецтва стародавнього Києва (за матеріалами розкопок 2001 – 2002 рр.) // Археологія. – № 1. – С. 62–73.

2007 Кам'яні іконки: образ і функція. Візантійська традиція в Давній Русі // Студії мистецтвознавчі. – Ч. 3 (19). – С. 7–24.

Ауліх В. В.

1990 Галич // Археологія Прикарпаття, Волини и Закарпаття (ранне-славянський и древнерусський періоди). – Киев. – С. 97–102.

Власова Г. М.

- 1962 Бронзове изделия XII – XIII вв. из села Зеленче // *Материалы по археологии Северного Причерноморья*. – Вып. 4. – Одесса. – С. 246–259.

Возний І. П.

- 1998 Чорнівська феодальна укріплена садиба XII–XIII ст. – Чернівці.

Грушевський М.

- 2004 Звенигород Галицький (історично-археологічна розвідка) // *М. Грушевський. Твори у 50-ти томах*. – Т. 6. – Львів. – С. 389–413.

Гупало В.

- 2001 Звенигородські сакралії // *Dzieje Podkarpacia*. – Т. V. – Krosno. – S. 407–421.

Гуревич Ф. Д.

- 1981 Древний Новогрудок: посад – околный город. – Ленинград.

Иоаннисян О. М., Свешников И. К., Могитич И. Р.

- 1979 Работы Звенигородского отряда // *АО 1978*. – Москва. – С. 333.

Кучера М.П.

- 1962 Древній Пліснеськ // *АП УРСР*. – Т. XII. – С. 3–56.

Лукомский Ю., Петегирич В.

- 1997 Уникальная находка из княжеского Галича // *Церковная археология*. – 1997. – Вып. 4. – С. 178 – 181.

Могитич І.

- 1995 Церкви Звенигорода // *Вісник інституту Укрзахідпроектреставрація*. – Ч. 3. – Львів. – С. 18–21.

Николаева Т. В.

- 1983 Древнерусская мелкая пластика из камня XI–XV вв. САИ. – Вып. Е1 – 60. – Москва.

Пастернак Я.

- 1961 Археологія України. – Торонто.
1998 Старий Галич. – Івано-Франківськ.

Петегирич В.

- 1997 Про зняття письма та кириличні написи на предметах XI–XIII століть з Галицької землі // *Записки НТШ*. – Т. 233. – С. 206–213.

Пивоваров С.

- 2006 Середньовічне населення межиріччя Верхнього Прута та Середнього Дністра (XI – перша половина XIII ст.). – Чернівці.

Порфиридов Н. Г.

- 1972 Древнерусская мелкая каменная пластика и ее сюжеты // *СА*. – № 3. – С. 200–208.
1975 О мастерах, материалах и технике древнерусской мелкой каменной пластики // *СА*. – № 3. – С. 75–81.

Прищепя Б. А., Никольченко Ю. М.

- 1996 Літописний Дорогобуж в період Київської Русі. – Рівне.

Ратич О.О.

- 1973 Літописний Звенигород // *Археологія*. – № 12. – С. 87–94.
1974 К вопросу о княжеских дворцах в стольных городах Галицкой Руси XI– XIV вв. // *Культура средневековой Руси*. – Ленинград. – С. 188–191.

Свешніков І. К.

- 1987 Звенигород (красназначчий нарис). – Львів.

Седова М. В.

- 1965 Каменные иконки древнего Новгорода // *СА*. – № 3. – С. 262–266.

Терський В., Терський С.

- 1998 З історії дослідження літописного Звенигорода // *Записки НТШ*. – Т. CCXXXV. – С. 356–372.

Фіголь М.

- 1997 Мистецтво стародавнього Галича. – Київ

Чайка Р.

- 1999 До питання історіографії та попередніх досліджень літописного городища Щекотин // Львівський археологічний вісник. – Вип. 1. – С. 91–100.

Ягодинська М.

- 2008 Нові культові речі з давньоруських пам'яток Західного Поділля // Старожитності Верхнього Придністров'я. – Київ. – С. 175–185.

Antoniewicz J.

- 1955 Niektóre dowody kontaktów słowiańsko – pruskich w okresie wczesnośredniowiecznym w świetle źródeł archeologicznych // WA. – T. XXII. – Z. 3–4. – S. 233–278.

Cynkałowski A.

- 1961 Materiały do pradziejów Wołynia i Polesia Wołyńskiego. – Warszawa.

Gołub S.

- 1997 Drugi seson badań osady wczesnośredniowiecznej w Chełmie, ul. Czarnieckiego 8, stan. 144 // APŚ. – T. II. – S. 159–161.

Gurba J.

- 1978\81 Miniaturowa płaskorzeźba z wyobrazeniem Chrystusa z Czerмна – Czerwienia na dawnym pograniczu polsko – ruskim // Symposiones, I, 81. – S. 199–206.

- 1980\81 Kamienna ikonka z wyobrazeniem Chrystusa z Czerмна – Czerwienia // Annales Universitatis Mariae Curie – Skłodowska. – Vol. XXXV/XXXVI, 2. – S. 25–29.

Kokowski A.

- 2003 Chrystus z Czerмна-Czerwienia // Początki chrześcijaństwa na Lubelszczyźnie. – Lublin. – S. 14–16.

Kovalev Roman K.

- 1999 Zvenyhorod in Galicia: An Archaeological Survey (Eleventh-Mid-Thirteenth Century) // Journal of Ukrainian Studies. – 24. – №. 2. – P. 7–36.

Musianowicz K.

- 1969 Drohiczyn we wczesnym średniowieczu // MW. – T. VI. – S. 7–235.

Peleński J.

- 1914 Halicz w dziejach sztuki średniowiecznej. – Kraków.

Poppe A.

- 1980 Wołyń // SSS. – T. VI. – Część druga. – S. 587–589.

Rauhut L.

- 1960 Wczesnośredniowieczne materiały archeologiczne z terenów Ukrainy w Państwowym Muzeum Archeologicznym w Warszawie // MW. – T. V. – S. 231–259.

Wołoszyn M.

- 2001 Nowe dane archeologiczne do dziejów chrześcijaństwa w Małopolsce północno-wschodniej // Dzieje Podkarpacia. – T.V. – Krosno. – S. 379–406.

- 2007 Między Gnieznem, Krakowem a Kijowem. Archeologia o wczesnośredniowiecznych relacjach polsko-ruskich i formowaniu polsko-ruskiego pogranicza // U źródeł Europy Środkowo-Wschodniej: pogranicze polsko-ukraińskie w perspektywie badań archeologicznych. – Rzeszów. – S. 177–206.

Volodymyr PETEGYRYCH, Vasyl' OPRYSK, Bogdan ZAKALYK

STONE ICON FROM ZVENYHOROD

The article deals with casual find of stone icon from Zvenyhorod. This artifact is made of pyrophyllite slate of dark-red color. It is round with rectangular ear with dimensions: 45x38x6,5–7,1 millimeters. Relief half-length picture of Christ with monogram “IC–XC” is placed on avers and image of flowering cross with two shoulders is scratched on reverse. The find belongs to local production of Zvenyhorod craftsmen oriented on common townsmen.