

SIGILLUM LEONIS

Аналізується опублікована К. Болсуновським латиномовна свинцева печатка, на яку мало звертали уваги науковці. Висловлено думку, що вона належала князеві Леву Юрійовичу (1308–1323) і використовувалася для внутрішнього вжитку. Дослідник вважає, що двозуб зображений на печатці, був “зубом князя Лева”.

Ключові слова: печатка, зуб, князь Лев Юрійович.

Науковцям відомо лише кілька печаток, що належали Романовичам. Князю Роману Мстиславичу дослідник В. Янін запропонував атрибутувати печатку (№ 167), на одній стороні якої зображені св. Борис і Гліб, на другій – св. Федір. Відомо сім її свинцевих екземплярів, діаметр яких 21–26 мм. Він також вважає, що хресним іменем Романа було Борис¹, але підтвердження висловленої ним думки відсутнє у джерелах. Запропонована атрибуція цієї печатки залишається досить гіпотетичною, тому справедливо піддається сумнівам².

Вищезазваному князеві дослідник А. Молчанов запропонував атрибутувати печатку (№ 289), на одній стороні якої зображений св. Кирило, а на другій – “знак Рюриковичів” у вигляді двозуба прямокутних обрисів, лівий зуб якого завершується хрестом, а правий відігнутий праворуч, натомість середній досить малий. Науковець вважає, що новгородський посадник Якун (1167–1170) мав хресне ім’я Кирило, а описаний вище княжий знак належав Роману Мстиславичу, який князував у Новгороді в 1168–1170 рр.³

¹ Янін В. *Актовые печати Древней Руси X–XV вв.* Москва 1970, т. 1, с. 94–95, 200.

² Dąbrowski D. *Rodowód Romanowiczów książąt halicko-wołyńskich.* Poznań; Wrocław 2002, s. 26.

³ Молчанов А. Об атрибуции лично-родовых знаков князей Рюриковичей X–XIII вв. *Вспомогательные исторические дисциплины.* Ленинград 1985, т. XVI, с. 79.



Гл. 1. Печатка Романа Мстиславича і новгородського посадника Якуна

носив, як вважав цей дослідник, хресне ім'я Кирило⁵. Тому ідентифікацію підтримали деякі дослідники⁶.

Найвідомішою сфрагістичною пам'яткою Романовичів є маєстатична печатка короля Юрія Львовича, що вціліла у п'яти воскових екземплярах різного ступеня збереженості. Перший із них був прикріплений до документа датованого 1316 р., яким князі Лев і Андрій Юрійовичі пролонговували союз із Тевтонським орденом. На нашу думку, цією печаткою користувався старший із двох братів – Лев. Ще чотири її екземпляри були привішені до аналогічних документів князя Юрія-Болеслава Тройденовича, датованих 1325, 1327, 1334 і 1335 рр. Використання сином і внуком короля Юрія Львовича його маєстатичної печатки свідчить про великий авторитет цього правителя серед нащадків. Діаметр цієї сфрагістичної пам'ятки становить приблизно 90 мм. На її лицевій стороні зображено короля на троні, довкола якого латиномовна легенда: “s[igillum] domini Georgi regis Rusie” (“печатка пана Юрія короля Русі”), на зворотній – озброєний вершник зі щитом і прапором, який оточує напис: “s[igillum] domini Georgi ducis Ladimirie” (“печатка пана Юрія князя Володимирії”)⁷. Намагання О. Лаппо-

⁴ Янин В. *Актовые печати...*, т. 1, с. 217.

⁵ Лихачев Н. Материалы для истории византийской и русской сфрагистики. *Известия АН СССР*. Москва 1930, т. 2, с. 205.

⁶ Орешников А. Классификация древнейших русских монет по родовым знакам. *Известия АН СССР*. Москва 1930, серия VIII, № 3, с. 105; Рыбаков Б. Знаки собственности в княжеском хозяйстве Киевской Руси X–XII вв. *Советская археология*. Москва; Ленинград 1940, № 6, с. 233; Янин В. *Актовые печати...*, т. 1, с. 71.

⁷ Лаппо-Данилевский А. Печати последних галичско-володимирских князей и их советников. *Болеслав-Юрий II, князь всей Малой Руси. Сборник материалов и исследований*. Санкт-Петербург 1907, с. 244–245, 249.

Данилевського приписати цю печатку князеві Юрію-Болеславу Тройденевичу⁸ не знайшло підтримки у дослідників.

До грамоти, виданої Юрійовичами у 1316 р., була підвішена ще одна воскова печатка, яка збереглася дещо пошкодженою. Діаметр цієї сфрагістичної пам'ятки становить приблизно 70 мм. На її лицевій стороні зображений стоячий воїн у лицарських обладунках, на зворотній – лев, що спинається на скелю. Легенда на печатці відсутня. В історіографії домінує думка, що ця сфрагістична пам'ятка належала князеві Леву Даниловичу⁹. Допускаючи можливість такої атрибуції визначимо її гіпотетичність. На нашу думку вона також могла належати королеві Юрію Львовичу. Найімовірніше, нею користувався молодший з Юрійовичів – Андрій.

У 1906 р. М. Грушевський опублікував репродукцію пошкодженої воскової печатки, відтисненої на листі громади м. Володимира, датованого 3 травня 1324 р. і адресованого мешканцям німецького міста Штральзунда¹⁰. На цій сфрагістичній пам'ятці зображено св. Юрія на коні, що проколює списом крилатого змія. Від латиномовної легенди збереглася тільки літера “d”. Діаметр печатки становить приблизно 65 мм¹¹. Атрибуція пам'ятки залишається дискусійною. Одні дослідники вважають її приналежною володимирській громаді¹², інші – княжою (королівською)¹³, зокрема, “меншою” печаткою

⁸ Лаппо-Данилевский А. Печати..., с. 242–244.

⁹ Грушевський М. *Ілюстрована історія України*. Київ 1990, с. 123; Маркевич О. Значення печаток міст для дослідження міської геральдики. *Історичні джерела та їх використання*. Київ 1969, вип. 4, с. 248; Гавриленко В. *Українська сфрагістика. Питання предмета та історіографії*. Київ 1977, с. 89; Гречило А. Територіальні символи Галицько-Волинської держави другої половини XII – початку XIV століть. *Записки Наукового товариства ім. Шевченка (далі – ЗНТШ)*. Львів 2000, т. 240, с. 257.

¹⁰ Грушевський М. Лист Володимирської громади з 1324 р. Факсиміле листа. *ЗНТШ*. Львів 1906, т. 72, с. 5–8, табл. 1.

¹¹ Дашкевич Я. Володимир-Волинська печатка 1324 року: міська чи князівська. *Знак*. Львів 1997, № 13, с. 9.

¹² Грушевський М. Лист..., с. 7–8; Барвінський Б. Українські сфрагістичні пам'ятки XII–XIV століть. *ЗНТШ*. Львів 1996, т. 231, с. 256; Маркевич В. Значення..., с. 247.

¹³ Линниченко И. Дополнительные замечания. *Болеслав-Юрий...*, с. 205.

Юрія Львовича¹⁴. Переконливіші аргументи висунули прихильники другої думки.

У писемних джерелах наявні численні звістки про печатки, які були при грамотах князя Лева. В 1565 р. ревізори пропонували вважати автентичними ті документи цього правителя, при яких збереглися печатки “з зубом” (“zębem”)¹⁵. 3 січня 1470 р. шляхтич Микола Балицький подав до лавничого суду м. Перемишля грамоту князя Лева про продаж Іванові війтівства та кам’яної церкви у Перемишлі “з підвішеною на шовковому шнурку печаткою з простого воску, на якій знак у вигляді зуба” (“signum ad modum dentis”)¹⁶. Більшість дослідників вважають цей документ автентичним¹⁷.

На грамоту, якою князь Лев Данилович у 1282 р. або 1292 р. подарував своєму слугі Осташкові Гласкові село Васичин “печат привісили зубом запечатали”¹⁸. В іншому недатованому документі, яким князь Лев, найімовірніше, – Юрійович подарував своєму слугі Данилові потік Яблонку з усіма землями, що його оточують і користями з них, згадується “місце зубчатої печатки” (“locus sigilli dentalis”)¹⁹. У 1556–1557 рр. польський

¹⁴ Дашкевич Я. Володимир-Волинська печатка..., с. 9.

¹⁵ Купчинський О. *Акти та документи Галицько-Волинського князівства XIII – першої половини XIV століть. Дослідження. Тексти.* Львів 2004, с. 900–901.

¹⁶ Там само, с. 832.

¹⁷ Najwcześniejsza wzmianka o wójtostwie w Przemyślu. *Wypisy i teksty źródłowe do historii regionalnej województwa rzeszowskiego dla klasy VIII i IX.* Rzeszów 1958, s. 17–18; Gilewicz A. Najwcześniejsza wzmianka o wójtostwie w Przemyślu. *Tysiąc lat Przemyśla. Kalendarz 1961–1965.* Przemyśl 1961, s. 43; Маркевич О. Невідома грамота князя Льва Даниловича. *Архів України.* Київ 1968, № 5, с. 25–29; Генсьорський А. З коментарів до Галицько-Волинського літопису (Волинські і галицькі грамоти XIII ст.). *Історичні джерела та їх використання.* Київ 1969, вип. 4, с. 183–184; *Zbiór dokumentów Małopolskich.* Wyd. Kuraś S., Sułkowska-Kuraś I. Wrocław; Warszawa; Kraków 1969, cz. IV, s. 45; Fenczak A. Z badań nad początkami samorządu mieskiego w Przemyślu i jego konzelacji (do 1389 roku). *Rocznik historyczno-archiwalny.* Przemyśl 1988, t. 5, s. 25–29; Janeczek A. Ząb kniazia Lwa. W kwestii wiarygodności przemyskiego przewileju wójtowskiego. *Civitas et villa. Miasto i wieś w średniowiecznej Europie Środkowej.* Wrocław; Praha 2002, с. 184; Капраль М. Привілей 1356 року як повторне надання магдебурзького права для міста Львова. *Львів: Місто – суспільство – культура.* Львів 1999, т. 3, с. 16; Купчинський О. *Акти...*, с. 139–145.

¹⁸ Купчинський О. *Акти...*, с. 490.

¹⁹ Там само, с. 733.

король Сигизмунд II підтвердив три пергаментні грамоти князя Лева, які були скріплені “його звичною зубчатою печаткою” (“sigillo eius dentali solito”)²⁰. Автентичність цих документів залишається сумнівною.

У історіографії поширена думка, що печатки “з зубом” не збереглися²¹. Проте дослідники мало звертали увагу на сфрагістичну пам’ятку, яку опублікував К. Болсуновський у 1894 р. під порядковою латинською літерою “L”²². Тільки М. Таубе перепублікував наявний на ній знак, вважаючи, що він належав князеві Леву Даниловичу, але саму пам’ятку помилково назвав пломбою²³. Цю неточність повторили й інші дослідники²⁴. Водночас у літературі поширилася думка, що цей правитель користувався двозубом²⁵.

К. Болсуновський у своїй монографії чітко розрізняв пломби і печатки, що “в нашу колекцію на 1000 варіантів пломб потрапило відносно мало печаток, всього приблизно 17 штук”. Також, цей автор зазначав, що “під вислими печатками ми розуміємо печатки, що спеціально приготувалися для підвищення їх до грамот і документів: вони відрізняються від звичайних пломб іноді величиною, частково способом оброблення і характером зображень”²⁶. Натомість “більшість пломб

²⁰ Купчинський О. *Акти...*, с. 877–880, 883–884.

²¹ Див. напр.: Дашкевич Я. Родовий знак Рюриковичів у Галицькому князівстві XIII. *Третя наукова геральдична конференція*. Львів 1993, с. 32.

²² Болсуновский К. *Дрогичинския пломбы*. Київ 1894, ч. I, табл. № XX.

²³ Таубе М. Загадочный родовой знак семьи Владимира Святого. *Сборник статей, посвященных Павлу Николаевичу Милюкову 1859–1929*. Прага 1929, с. 122, 126.

²⁴ Січинський В. *Український тризуб і прапор*. Вінніпег 1953, с. 23; Андрусак М. *Тризуб*. Б. м. 1947, с. 9, 18–19; Драчук В. *Рассказывает геральдика*. Москва 1977, с. 238; Белецкий С. К изучению древнерусских княжеских знаков на пломбах из Дрогичина (по материалам свода К. Болсуновского). *Восточная Европа в древности и средневековье. Контакты, зоны контактов и контактные зоны. XI Чтения памяти члена-корреспондента АН СССР В. Паушто*. Москва, 14–16 апреля 1999 г. *Материалы конференции*. Москва 1999, с. 109. Відзначимо, що С. Белецький допускав можливість використання цієї сфрагістичної пам’ятки у діловодстві.

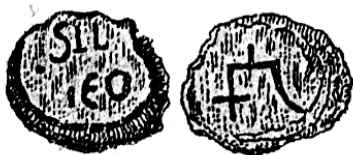
²⁵ Сергійчук В. *Доля української національної символіки*. Київ 1990, с. 7; *Державна символіка України*. Київ 2004, с. 25.

²⁶ Болсуновский К. *Дрогичинския пломбы...*, с. XLIX.

досить неправильної форми, величиною лише від 5 до 12 мм в діаметрі”²⁷. Такими ж критеріями користуються й інші дослідники²⁸. У 70-х роках минулого століття вважалося, що у музеях зберігається приблизно 15 тис. пломб²⁹.

Одну з опублікованих К. Болсуновським печаток досить інтенсивно використовують дослідники. Під порядковою латинською літерою “С” він помістив сфрагістичну пам’ятку, на лицевій стороні якої наявний трирядковий напис: “Дь-нѣсло-во”, а на зворотній погрудне зображення неідентифікованого святого³⁰.

Десять із опублікованих К. Болсуновським печаток, до яких належить і вищезгадана під порядковою літерою “L”, мали діаметр від 15 до 20 мм і товщину від 2 до 3 мм. На її лицевій стороні наявний дворядковий латиномовний напис: “sil-eo”, який розшифровується як “Si[gillum] Leo[nis]” (“печатка Лева”)³¹. Сучасне місцезнаходження цієї сфрагістичної пам’ятки невідоме.



Іл. 2 Печатка Лева Юрійовича

Описана вище пам’ятка, зважаючи на її розміри і якість, безсумнівно використовувалася для документації, що функціонувала всередині держави і найімовірніше призначалася для вихідців із західноєвропейських країн.

Писемні джерела зберегли скупі звістки про їх перебування у галицько-волинських землях. На думку деяких дослідників, свідченням присутності німців у Галичі є мікротопонім “Німецькі ворота”³², на яких у 1238 р. Данило Романо-

²⁷ Болсуновский К. *Дрогичинския пломбы...*, с. L.

²⁸ Див., напр.: Янин В. *Актовые печати...*, т. 1, с. 132.

²⁹ Каменцева Е., Устюгов Н. *Русская сфрагистика и геральдика*. Москва 1974, с. 116.

³⁰ Болсуновский К. *Дрогичинския пломбы...*, с. 1, табл. 1; Лихачев Н. *Материалы...*, т. 2, с. 25, рис. 26; Jodkowski F. *Pieczczęcie ruskie z XI–XII w. znalezione w Grodnie i Drohiczynie. Przegląd historyczny*. Warszawa 1948, t. XXXVII, s. 161; Орлов А. *Библиография русских надписей XI–XV вв.* Москва; Ленинград 1952, с. 197; Янин В. *Актовые печати...*, т. 1, с. 186, табл. 9, № 94.

³¹ Болсуновский К. *Дрогичинския пломбы...*, с. 64, табл. XXI.

³² Крип’якевич І. *Галицько-Волинське князівство*. Львів 1999, с. 30.

вич “постави... хороговъ свою”³³. Після монголо-татарської навали цей князь на будівництво Холма “нача призывати прихожаа Нѣмци и Роусь и иноязычники и Ляхы”³⁴. У 1267 р. у Володимирі “Марколтъ же Нѣмѣчичъ зва к собѣ князи на обѣдъ Василка, Льва, Воишелка”³⁵. У грудні 1288 р. в цьому ж місті серед національних меншин які оплакували померлого князя Володимира Васильковича, згадуються німці³⁶. Польський король Казимир III 22 серпня 1352 р. підтвердив нащадкам (братам Юрієві Рупертіві та сестрі Маргариті) львівського вйта Бертольда Штекера земельні володіння (млин Сільський Кут, село Малі Винники і хутір Підберізці), надані йому “Левом князем Русі”³⁷. Більшість дослідників вважає, що це був Лев Данилович, хоча дехто віддає перевагу Леву Юрійовичу. У єдиному латиномовному документі, призначеному для функціонування всередині держави – наданні князем Юрієм-Болеславом Тройденовичем 20 січня 1339 р. магдебурзького права м. Сяноку сказано, що вйт повинен судити всіх “чи буде німець, поляк, угорець чи русин”³⁸. На жаль, печатка при цьому документі не збереглася.

Незважаючи на те, що під час князювання Лева Даниловича у другій половині XIII ст. на території його держави проживали, здебільшого в містах, вихідці з західноєвропейських країн, найчастіше німці, але вони становили незначний відсоток насе-

³³ Староруські київські і галицько-волинські літописи: Острозький список (Хлебніковський) і список Четвертинського (Погодінський). *Гарвардська бібліотека давнього українського письменства. Корпус текстів*. Гарвард 1990, т. 8, с. 331(668); Іпатьєвська летопись. *Полное собрание русских летописей* (далі – *ПСРЛ*). Москва 1998, т. II, стб. 778. Галицько-волинський літопис ми цитуємо за Хлебніківським списком, який на нашу думку, точніше передає архетип Києво-Галицько-Волинського літописного зводу, ніж Іпатіївський. У дужках подаються поклики на третю, найпізнішу посторінкову пагінацію Хлебніківсько кодексу, яка найкраще відчитується в цьому виданні. Подаються також поклики на Іпатіївський список, щоб полегшити читачам орієнтацію у літописному тексті.

³⁴ Староруські..., с. 356(715); *ПСРЛ*, т. II, стб. 843.

³⁵ Староруські..., с. 365(733); *ПСРЛ*, т. II, стб. 868.

³⁶ Староруські..., с. 378(759); *ПСРЛ*, т. II, стб. 920.

³⁷ *Akta grodzkie i ziemskie z czasów Rzeczypospolitej Polskiej z archiwum tak zwanego Bernandyńskiego we Lwowie*. Lwów 1872, т. 2, s. 1–3.

³⁸ Купчинський О. *Акту...*, с. 190.

лення. Його син – Юрій Львович використовував у міжнародних відносинах латиномовну печатку, якою, найімовірніше, скріплював латиномовні документи. Нам не відомо яку печатку використовував при своїй дипломатичній документації Лев Данилович, але малоімовірно, щоб серед грамот, які призначалися для функціонування всередині держави, латиномовні становили такий відсоток, щоб для них виготовили латиномовну печатку. Натомість, під час князювання Лева Юрійовича (1308–1323) зросла чисельність вихідців із західноєвропейських країн, особливо у Львові, тому, очевидно, і збільшилася кількість латиномовної документації, призначеної для внутрішнього використання, власне тоді й виникла потреба виготовити латиномовну печатку.

У писемній пам'ятці середини XIV ст. “Книзі знань про всі королівства землі і володіння, які є у світі” наявний опис Держави Романовичів, який можна датувати 1302–1306 рр., де також сказано, що її правитель, на нашу думку, – король Юрій Львович “має зелений прапор з червоним хрестом”³⁹. Його малюнок знаходиться у двох списках (“S” і “R”) “Книги...”. Натомість у двох інших списках (“N” і “Z”) бачимо інший малюнок – на зеленому полотнищі червоний півмісяць, над ним червоний хрест, який не відповідає процитованому вище текстові. Відзначимо, що такий самий прапор намальований над Львовом на портулані Анжеліно Дульсера, датованому серпнем 1339 р., але він відображає значно ранішу ситуацію⁴⁰. На нашу думку, два останні списки стосуються пізнішої редакції “Книги...”, в якій подано прапор наступного правителя Держави Романовичів – Лева Юрійовича (1308–1323), але не внесено змін у відповідний фрагмент тексту. Найімовірніше, на прапорі цього правителя було зображено такий самий знак, як і на печатці “L”, але його спотворив один із художників.

³⁹ El libro del conocimiento todos los reinos, tierras y señoríos que son por el mundo. Ed. M. F. Espada. *Boletín de la Sociedad Geográfica de Madrid*. Madrid 1877, t. II, s. 33.

⁴⁰ Див. публікацію відповідного фрагмента портулана: *Історія Львова. У трьох томах*. Львів 2006, т. 1 (між с. 56–57 кольорова вклейка); Zalewska-Lorkiewicz K. *Ilustrowane mapy świata jako obraz świata. Średniowiecze i początek okresu nowożytnego*. Warszawa 1997, s. 230.

При порівнянні “знака Рюриковичів” печатки № 289, яку А. Молчанов запропонував атрибутувати князеві Роману Мстиславичу, зі “знаком Рюриковичів” печатки з написом “*Sigillum Leonis*” стає очевидним, що між ними існує генетичний зв’язок, тобто вони належали представникам однієї династії. Тому запропоновану А. Молчановим ідентифікацію печатки № 289 слід вважати вдалою.

На дорогичинських пломбах “знаки Рюриковичів” становлять, за підрахунками дослідників, приблизно 25–30%, серед них переважають двозуби, складаючи 85% загальної кількості⁴¹. Вивчення “знаків Рюриковичів” значно ускладнюється тією обставиною, що тільки незначну частину пломб опубліковано. На нашу думку, щонайменше третина двозубів належала Романовичам. Завданням майбутніх досліджень буде не тільки вичленення їх із фонду “знаків Рюриковичів”, але й ідентифікація належності певних різновидностей конкретним представникам династії.

Можливо, геральдичний знак, який використовував князь Лев Юрійович, наявний на низці пломб, опублікованих К. Болсуновським. На їх зворотній стороні зображено букви кириличного алфавіту, хрести, обриси обличчя тощо (щонайменше 10 варіантів)⁴². Вони, мабуть, належали вищим княжам урядникам, які виконували адміністративні, фіскальні та інші функції. Найімовірніше, що представник княжої адміністрації володів фрагментом срібного персня, знайденого поблизу с. Старяви, на якому на шестикутному щитку наявний геральдичний знак Лева Юрійовича⁴³. Одному з Романовичів, на нашу думку, належав геральдичний знак на персні, що знаходився у складі скарбу, знайденого у 1903 р. на території колишнього Дмитрівського монастиря у м. Києві⁴⁴. Він пов’язаний з геральдичним

⁴¹ Белецкий С. К изучению..., с. 107–108.

⁴² Болсуновский К. *Дрогичинския пломби...*, № 582, 599, 601, 608, 668, 689, 711, 715, 722, 767, 881.

⁴³ Петегирич В. Археологічний коментар до локалізації літописної ріки. *Україна: культурна спадщина, національна свідомість, державність*. Львів 2001. № 8, с. 815, 816 (№5); *Muzeum imienia Lubomirskich*. Lwów 1889, s. 40 (nr 816).

⁴⁴ Рыбаков Б. Знаки собственности в княжеском хозяйстве Киевской Руси. *Советская археология*. Москва 1940, № 6, с. 237 (№ 23); Макарова Т. Персни с

знаком Лева Юрійовича, тому належав одному з представників цієї династії.

Загадковою нумізматичною пам'яткою залишається пошкоджений бронзовий бракететат, знайдений на Таманському півострові. У його центрі знаходиться “знак Рюриковичів”, оточений кириличним написом, що зберігся частково. Перший публікатор монети О. Орешніков датував її другою половиною XI ст., вважаючи належною одному з нащадків князя Святослава Чернігівського. З напису він зміг прочитати тільки слова “Господи помози”⁴⁵. Через кілька десятиліть дослідник Н. Енговатов приписував бракететат на основі “знака Рюриковичів” князеві Всеволоду (Кирилу) Ольговичу. Реконструювавши напис, він пропонував його читати: “помози ми, гсди Кирилу”⁴⁶. На нашу думку, “знак Рюриковичів” на брактеаті ідентичний з геральдичним знаком, зображеним на печатці з написом “Sigillum Leonis”, тому ця монета належала князеві Леву Юрійовичу. Знахідка іншого екземпляра бракететата, на якому можна було б впевнено відчитати напис, підтвердить або заперечить цю гіпотезу.



мал. 3 Таманський брактеат

Більшість Романовичів, якщо не всі, використовували генетично споріднені між собою двозуби, але з індивідуальними відмінностями. Опублікована К. Болсуновським сфрагістична пам'ятка свідчить, що західноєвропейські впливи під час правління князя Лева Юрійовича були значно більшими, ніж вважалося досі, адже з його канцелярії виходила певна кількість

геральдическими эмблемами из киевского клада. *Древности славян и Руси*. Москва 1988, с. 243.

⁴⁵ Орешников А. Денежные знаки домонгольской Руси. *Труды Государственного исторического музея*. Москва 1936, вып. 6, с. 85.

⁴⁶ Энговатов Н. Таманский бракететат Всеволода (Кирилла) Ольговича. *Нумизматика и сфрагистика*. Киев 1963, вып. 1, с. 103–108.

латиномовних документів, призначених для функціонування всередині держави, для яких виникла потреба виготовити окрему печатку.

Jaroslav Knysh. SIGILLUM LEONIS

The article examines the leaden seal which was published by K. Bolsunovkyj and which was largely neglected in the scholarship. The article contends that the seal belonged to Prince Lev Yuriovich (1308–1323) and was used for internal affairs. The analysis suggests that the double tooth depicted on the seal was “a tooth of Prince Lev”.

Key words: seal, tooth, Prince Lev Yuriovich.