

ДОСЛІДЖЕННЯ БАГАТОШАРОВОЇ ПАМ'ЯТКИ КАВСЬКО І НА СТРИЙЩИНІ У 2024 РОЦІ

Марія ВОЙТОВИЧ , Яна ЯКОВИШИНА 

Інститут українознавства ім. І. Крип'якевича НАН України,
вул. Винниченка, 24, 79008, м. Львів, Україна,
e-mail: danylivmari@ukr.net, jkovyshyna@ukr.net

Подано результати археологічних досліджень експедиції Інституту українознавства ім. І. Крип'якевича НАН України, здійснених у 2024 р на території пам'ятки Кавсько І Стрийського р-ну Львівської обл. Зазначено, що пункт відкрито під час робіт, які провела експедиція Львівського історичного музею під керівництвом К. Бернякович у 1956–1957 рр. У результаті чого досліджено шість насипів, два з яких до сьогодні трактовано як поселення КШК. Вказано, що подальші дослідження відбувалися наприкінці 1980-х років (експедиція Л. Мацкевого) та у 2015 р. (експедиція П. Макаровича). Констатовано, що вагомий результат останніх – проведення геомагнітного сканування частини нововідкритих курганів. Вказано, що під час минулорічних польових досліджень перевірено стан збереження пам'ятки, закладено три розвідкові шурфи у двох природних зонах, на яких розташований пункт – на території Дрогобицької височини та Верхньодністерської алювіальної рівнини. Один шурф зроблено в першій природній зоні на території міжкурганного простору, поряд із курганом 158, тут зафіксовано культурний шар, що складається із фрагментів кераміки КШК.

Припущено, що саме населення цієї культури спричинилося до спорудження кургану 158. Шурф 2 закладено в межах долини р. Ступниці, неподалік повністю розораного кургану 156. Констатовано, що в цьому місці культурний шар повністю зруйнований до рівня материка внаслідок оранки. Шурф 3 розташований на південь від попереднього, у ньому виявлено слабо насичений артефактами культурний шар потужністю до 0,2 м. Звернено увагу на те, що керамічні знахідки через несприятливі умови зберігання повністю розклалися. До наукового обігу введено випадкову знахідку кам'яної свердленої сокири, що зберігається в місцевому сільському музеї.

Після польових досліджень здійснено опрацювання колекції артефактів з досліджень К. Берняковича в Кавську, що зберігаються у Стрийському краєзнавчому музеї «Верховина». На основі польових досліджень і проведеного аналізу матеріалів із музею встановлено, що інтерпретація пам'ятки як поселення КШК помилкове – тут наявні кургани КШК, споруджені на залишках поселення КЛП, матеріал якої домінує, а також наявні окремі артефакти періоду мезоліту. На основі аналізу колекції виснувано, що залишки культурного шару, зафіксованого в шурфі 3, утворився під час функціонування поселення КЛП.

Ключові слова: Прикарпаття, мезоліт, енеоліт, доба бронзи, культура лійчастого посуду, культура шнурової кераміки, археологічні дослідження, курган, поселення.

У липні–серпні 2024 р. Археологічна експедиція Інституту українознавства ім. І. Крип'якевича НАН України проводила дослідження на території багат шарової пам'ятки Кавсько І Стрийської міської громади Стрийського р-ну Львівської обл. (рис. 1). Основна мета археологічних робіт полягала в перевірці стану збереження поселення та курганного могильника культури шнурової кераміки (КШК) із виокремленням перспективних місць для здійснення майбутніх досліджень такого рідкісного явища для цієї культури, як поселення.

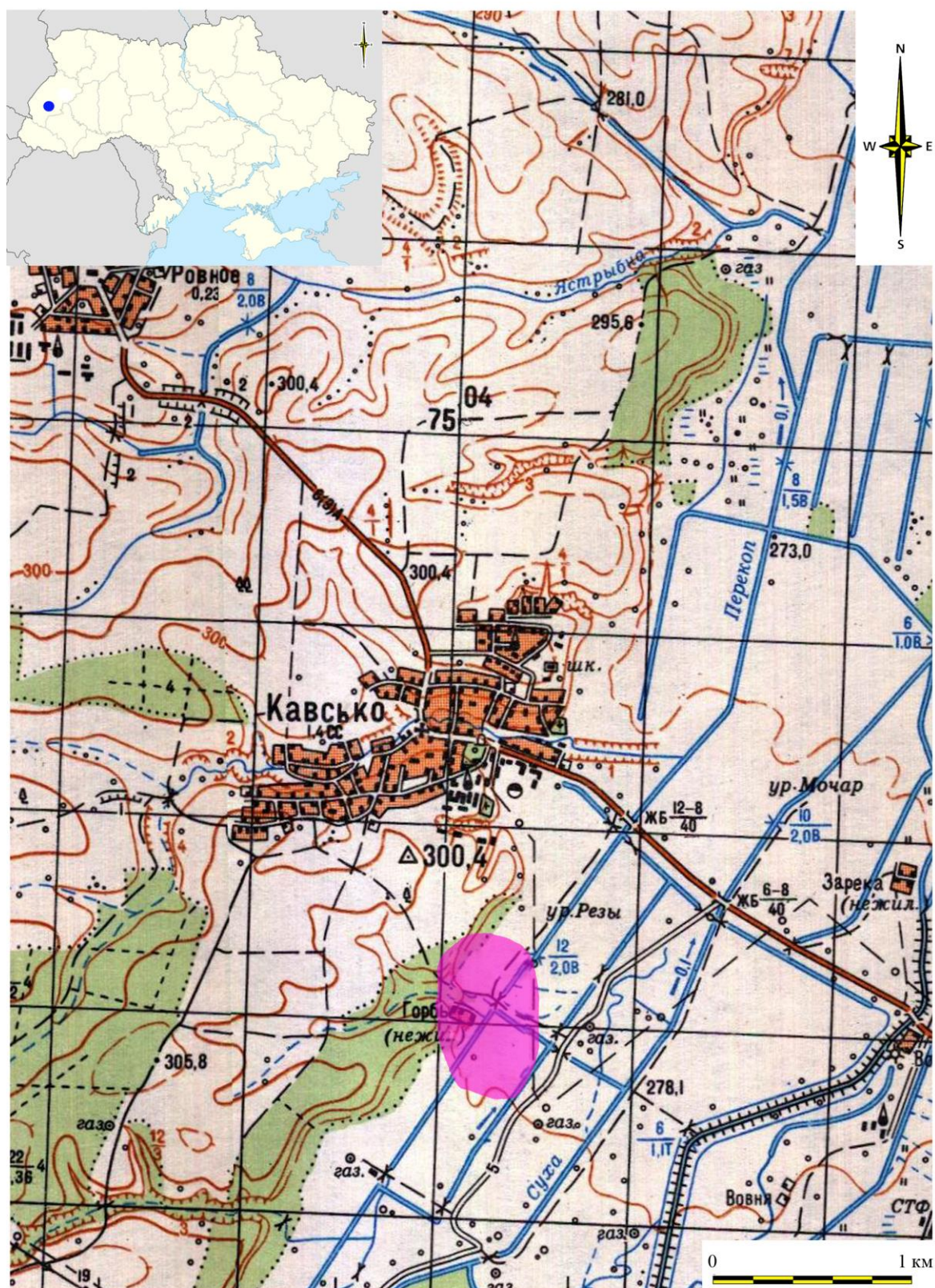


Рис. 1. Локалізація та межі пам'ятки Кавсько I на топографічній карті
Fig. 1. Location and boundaries of the Kavsko I site on a topographic map

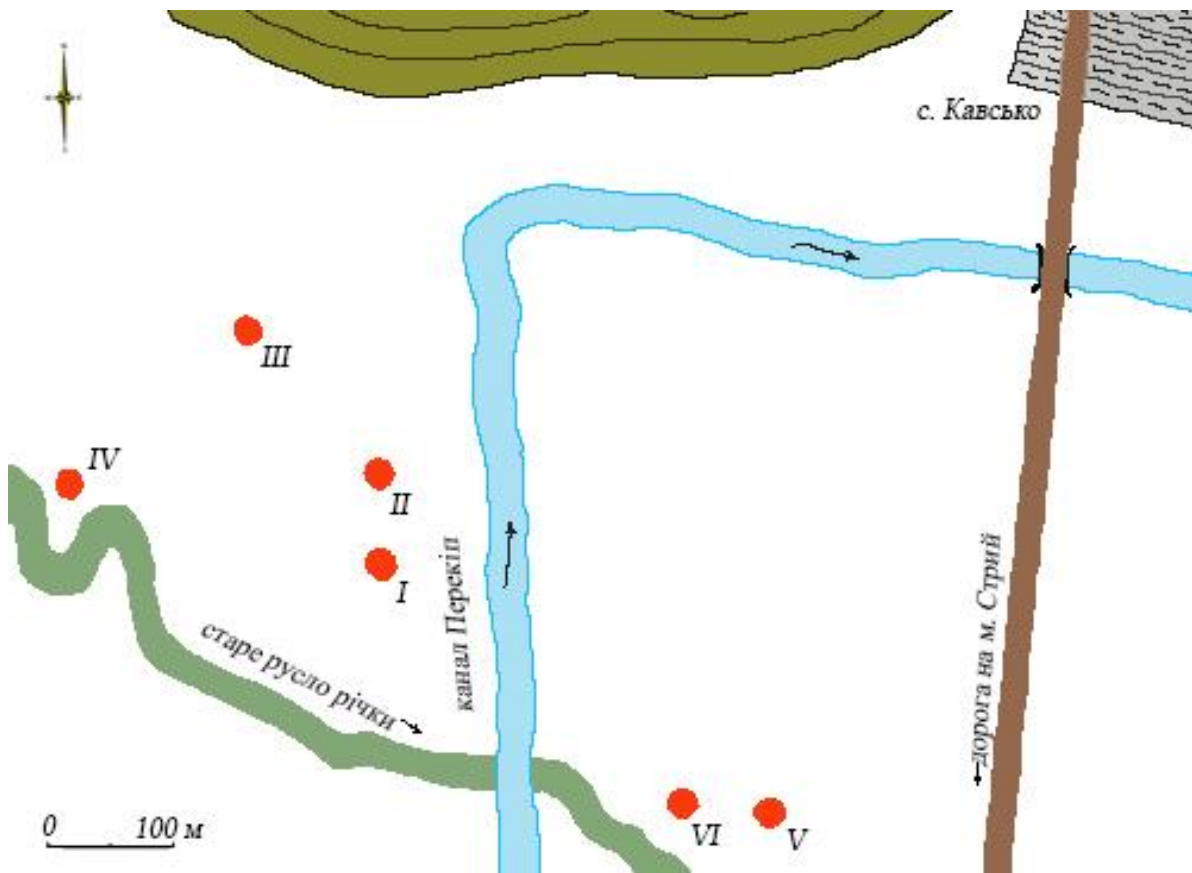


Рис. 2. План курганного могильника пам'ятки Кавсько I (Архів Стрийського краєзнавчого музею «Верховина», з доповненням М. Войтович)

Fig. 2. Plan of the burial ground of the Kavsko I site (Archives of the Stryi Museum of Local Lore «Verkhovyna», with additions made by M. Voitovych)

Історія дослідження пам'ятки. Пам'ятка в Кавську виявлена завдяки роботам, проведеним у другій половині 1950-х років археологічною експедицією Львівського історичного музею під керівництвом Костянтина Берняковича. На площі приблизно 1 км² знайдено шість насипів, розташованих у долині р. Ступниці на відстані 1,2 км на південь від населеного пункту (рис. 2). Стаціонарні дослідження пункту здійснювали впродовж двох польових сезонів. У 1956 р. розкопано насипи I–II, розташовані на невеликій відстані один від одного, які були найбільшими серед зафіксованих тут штучних насипів (Бернякович, 1957). Ще чотири досліджені наступного року (III–VI) (Бернякович, 1958). За словами дослідника пам'ятки, насипи являли собою знівельовані підвищення діаметром 11–24 м і висотою 0,3–0,86 м. Під ними виявлено культурний шар товщиною 0,3–0,6 м, а на рівні материка – заглиблені об'єкти, які К. Бернякович інтерпретував як вогнищеві ями. Здобуті в результаті досліджень матеріали склалися із глиняного посуду, виробів із каменю та кременю. Усі досліджені насипи автор інтерпретував як поселення КШК (Бернякович, 1959, с. 29–42; Bernjakovič, 1959, s. 692–698; Свешніков, 1959, с. 24), за винятком насипу V, де здійснене впускне кремаційне поховання дорослої особи віком 30–35 років (Бернякович, 1959, с. 38).

Так, наприкінці 1950-х років до наукового обігу пам'ятка в Кавському увійшла як поселення КШК на штучних насипах. Наукова спільнота загалом погодилася з інтерпретацією насипів у Кавську як шнурових (Свешніков, 1974, с. 28–29; Machnik, 1961, s. 209–218), проте з певними уточненнями. На основі аналізу опублікованого керамічного матеріалу стало

зрозуміло, що частина насипів належить до курганних поховань тшинецько-комарівської культури (насипи IV, V). Ще два, як припускав Ігор Сवेशніков, могли належати курганним пам'яткам КШК (Сवेशніков, 1977–1980, с. 49). А насипи I–II до сьогодні інтерпретовано, як залишки тимчасового поселення цієї культури (рис. 3) (Сवेशніков, 1974, с. 28–29; Войтович, 2012, с. 144–145; Войтович, 2022, с. 43–45).



Рис. 3. Вигляд на кургани I–II під час досліджень 1956 р. (Науковий архів відділу археології Інституту українознавства ім. І. Крип'якевича НАН України)

Fig. 3. View of barrows I–II during research conducted in 1956 (Scientific Archives of the Department of Archaeology of the I. Krypiakievych Institute of Ukrainian Studies, NAS of Ukraine)

Не погодився з такою інтерпретацією пам'ятки Тадеуш Сулімірський. Насипи в Кавську він вважав типовими курганними похованнями КШК, а відсутність збережених кістяків пояснював особливостями тамтешнього ґрунту, де в більшості випадків у похованнях не збережені скелети. Дослідник звертав увагу і на наявність тут матеріалу тшинецько-комарівської культури, частково їх публікуючи (Sulimirski, 1968, p. 132–133).

«Архаїчні риси» частини опублікованої крем'яної колекції з досліджень Костянтина Берняковича в Кавську привернули увагу дослідника мезоліту України Леоніда Мацкевого. У червні 1987 р. археолог провів розвідкові дослідження на місці пам'ятки із закладанням двох шурфів, в одному з яких виявив вироби з кременю та фрагменти глиняного посуду (Мацкевой, 1988, с. 22, 57, рис. 26). Усі здобуті артефакти (колекція складалася із 38 предметів) датовані періодом енеоліту без віднесення до певної археологічної культури (Александровський, Мацкевой, 1991, с. 8; Мацкевий, Козак, 2009, с. 96). Перед початком археологічних досліджень ми ознайомилися з цією колекцією, що зберігається у фондах відділу археології Інституту українознавства ім. І. Крип'якевича НАН України. Наявний керамічний матеріал у

незадовільному стані збереження, виступає винятково стінками посудин¹. Усю колекцію пов'язуємо з культурою лійчастого посуду (КЛП). У колекції не виявлено матеріалів КШК чи періоду мезоліту.

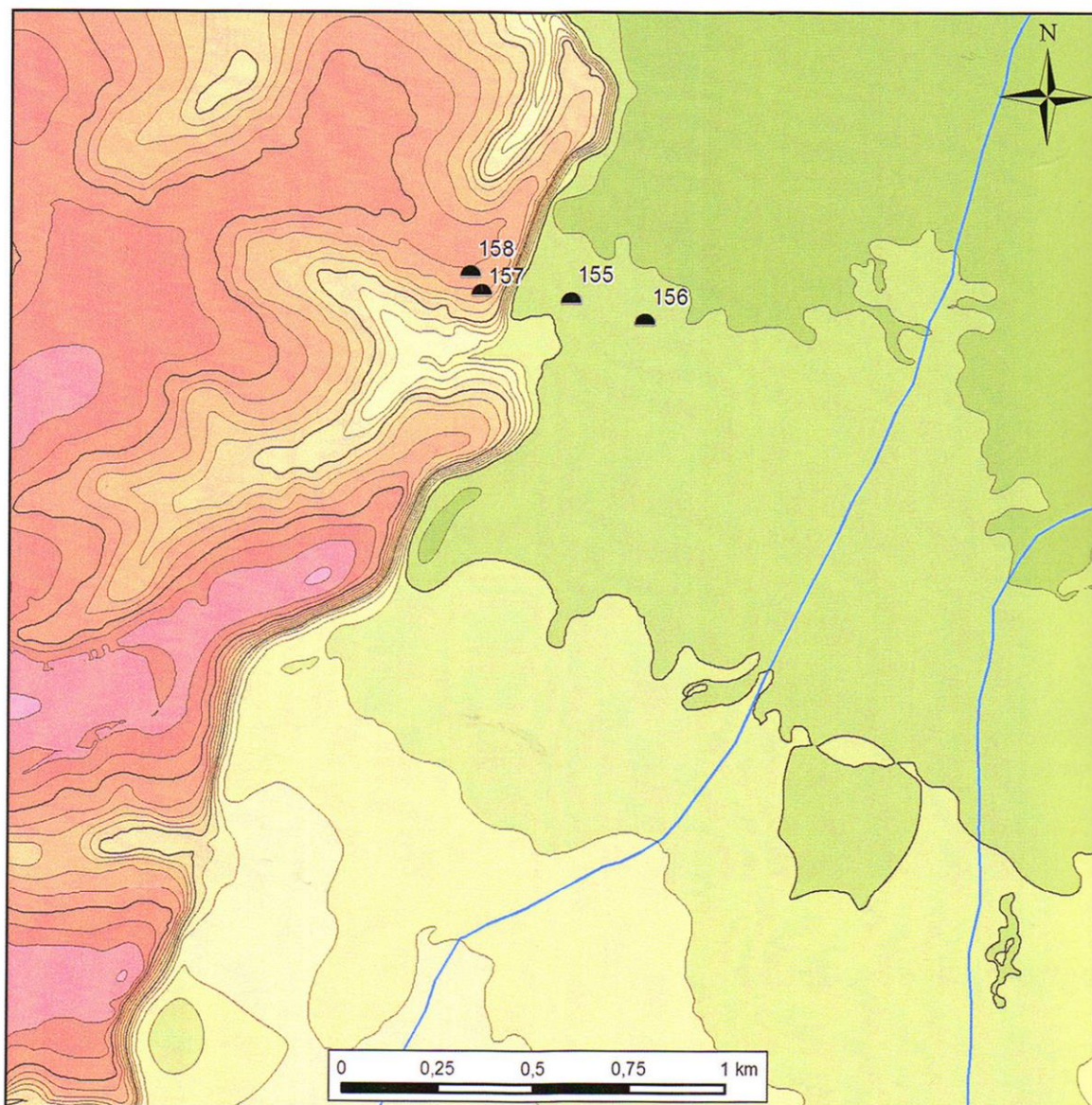


Рис. 4. Розташування збережених курганів на пам'ятці Кавсько I (за Makarowicz et al., 2016)

Fig. 4. Location of preserved barrows at the Kavsko I site (acc. to Makarowicz et al., 2016)

Наступні роботи з дослідження пам'ятки відбулися 2015 р. унаслідок виконання міжнародного проекту із фіксації насипів тшинецько-комарівської культури на території українського Прикарпаття та Поділля, яку очолив Пшемислав Макарович. Під час обстеження на території орного поля виявлено два сильно знівельовані насипи, які виділялися від найближчого оточення темнішим забарвленням (155–156). Ще два краще збережені насипи

¹ Висловлюємо щирі вдячність старшому науковому співробітнику відділу археології Інституту українознавств ім. І. Крип'якевича НАН України, канд. іст. наук Андрієві Гавінському за надані консультації під час опрацювання колекції.

(157–158) виявлено на захід від цих курганів в ур. Горби, у лісі, вже на території Дрогобицької височини. Важливим результатом робіт стало виконання для цих двох насипів геомагнітного сканування. Ще один курган учасники експедиції виявили на відстані 600 м на північний захід від кургану 157 (Makarowicz et al., 2016, p. 249–259).

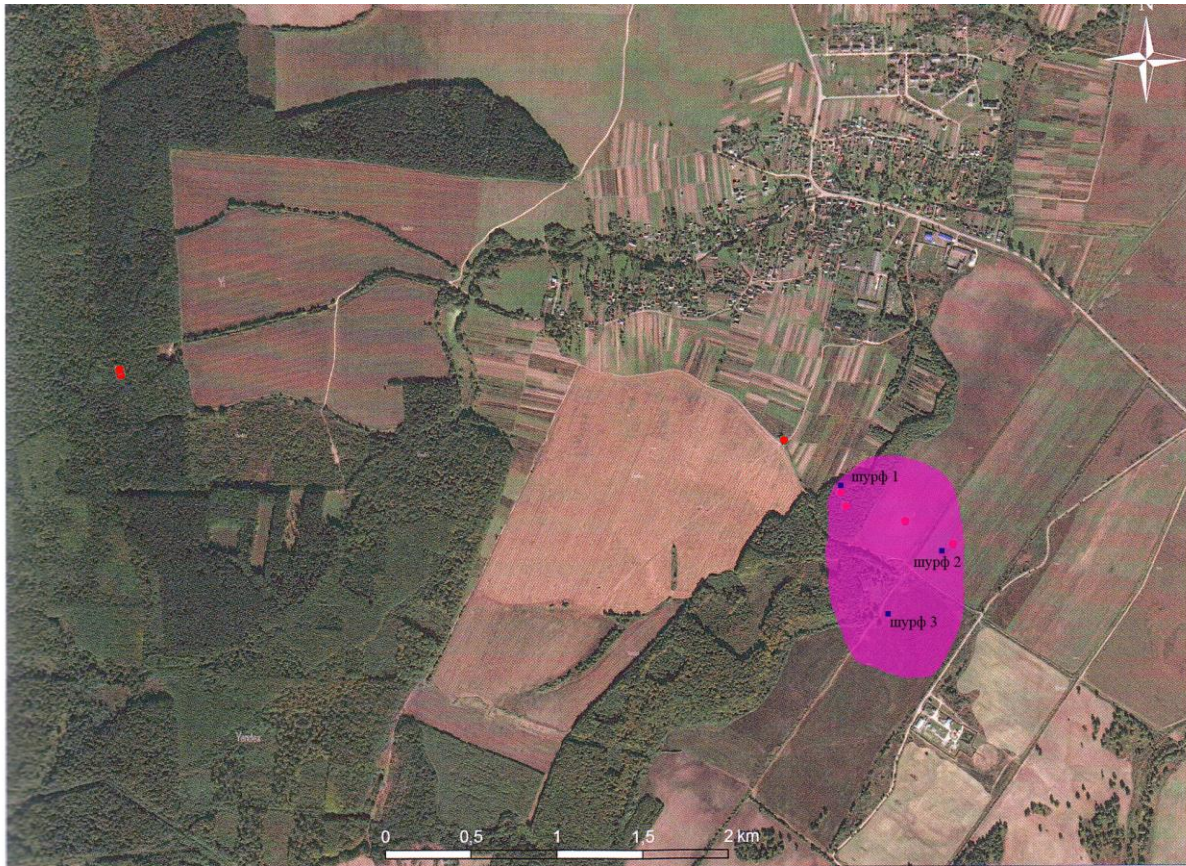


Рис. 5. Локалізація курганів на супутниковому знімку та межі пам'ятки Кавсько I (за Makarowicz et al., 2016 із доповненням М. Войтович)

Fig. 5. Location of barrows on a satellite image and boundaries of the Kavsko I site (acc. to Makarowicz et al., 2016 with additions made by M. Voitovych)

Так перед польовими дослідженнями 2024 р стало відомо, що на території пам'ятки добре збережені два насипи, ще два – повністю зруйновані через щорічну оранку. А завдяки опрацюванню фондової колекції з досліджень Л. Мацкевого – про наявність тут горизонту, пов'язаного з КЛП.

Рельєф. Пам'ятка Кавсько I розташована на стику двох геоморфологічних районів: Дрогобицької височини (кургани 157–158) і Верхньодністерської алювіальної рівнини (насипи 155–156) (рис. 4).

У геоморфологічному аспекті Дрогобицька височина належить до зони структурно-ерозійних височин із пасмово-горбистим рельєфом висотою 300–400 м н. р. м. (Цись, 1962, с. 172). Найвищі висоти на її території зафіксовані на вододільних ділянках на Карпатському передгір'ї (600–700 м н. р. м.), а найнижчі – на стику з Верхньодністровською алювіальною долиною (до 300 м н. р. м.). Для рельєфу височини притаманна сильна розчленованість терену (Łanczont, Hołub, 2011, s. 164–166). Тут наявні сполучення широких заболочених долин, глибоковрізаних потоків з увалисто-хвилястими межиріччями. На межиріччі Тисмениці та

Колодниці – розвинута сітка розгалужених ярів. Безпосередньо насипи 157–158 локалізовані на східному уступі Дрогобицької височини, яка різко піднімається вгору з перепадом висот приблизно 20 м.



Рис. 6. Вигляд на курган 158 із заходу
Fig. 6. View of the barrow 158 from the west

Більша площа пам'ятки розташована на території долини р. Ступниці (інша назва – Суха), на її лівому боці. Саме тут К. Бернякович проводив свої дослідження в 1956–1957 рр. Протяжність цієї річки становить 17,85 км і впадає вона в р. Колодницю (інша її назва – Нежухів) на північний схід від села (Назарук, 2018, с. 552). Значна частина ріки каналізована та слугує водоприймачем осушувальних систем, які ділять площу багатощарового пункту на декілька частин. На терені добре простежуються сліди від давніх русел річки. Однак не зовсім справедливим є твердження, що це поселення розташоване серед боліт. Середня висота цієї місцевості – 278–279 м н. р. м. У фізико-геоморфологічному аспекті ця ділянка – крайня східна частина підрайону Верхньодністерської алювіальної рівнини Самбірської улоговини, яка тут, у долині Колодниці-Нежухівки, межує з Жидачівською улоговиною. Самбірській улоговині притаманна потужна товща алювію (до 18 м). Заболоченість території характерна власне для сусідньої Жидачівської улоговини (Пилипович, Ковальчук, 2017, с. 51).

Археологічні дослідження. На кінець липня основна територія багатощарової пам'ятки перебувала під посівами зернових культур, які ще не були зібрані як це було погоджено з місцевою агрокомпанією. Тому спочатку дослідження проводились у західній частині пам'ятки, неподалік курганів 157–158 в ур. Горби, розташованому на крайньому уступі Дрогобицької височини, що височіє над басейном р. Колодниці (рис. 5).

Під час обстеження ми встановили, що кургани 157–158 містять видимі невеликі сліди грабіжницьких вкопів, які утворилися після 2016 р. До цього про їхню наявність у науковій

літературі не було зазначено. Насипи від моменту їх відкриття зазнали змін. Частина дерев, які росли на кургані 158, були зрізані. Курган 157 сильно поріс молодими деревами, проглядовість насипу значно погіршилася.

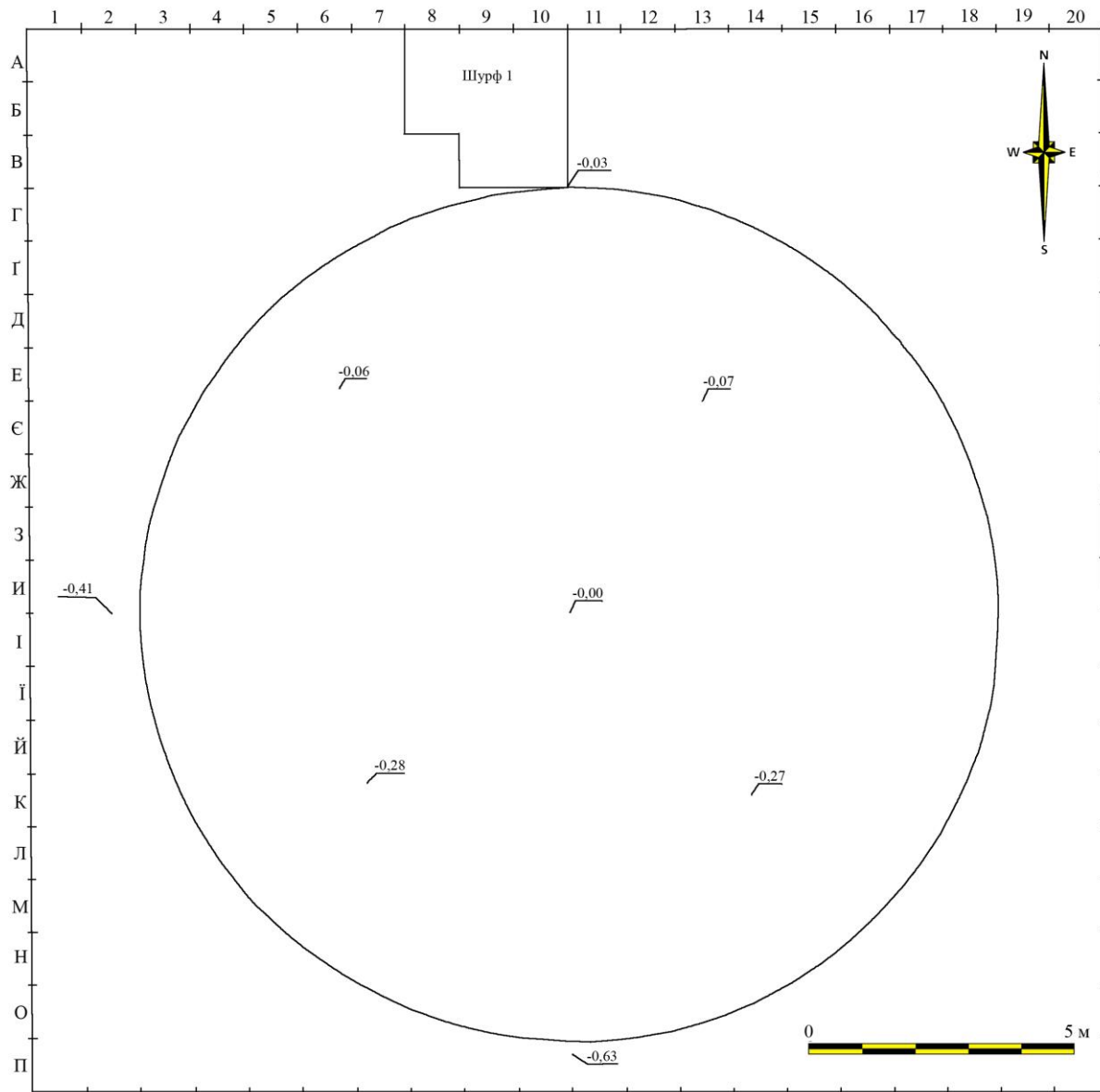


Рис. 7. План-схема сітки квадратів кургану 158 та навколишнього простору з позначенням локалізації шурфа 1

Fig. 7. Plan-scheme of the grid of squares of the barrow 158 and the surrounding area with the location of survey pit 1 indicated

Курган 157 округлої форми, діаметром 17 м і висотою 0,2 м із північної сторони, 1,08 м із південної, 0,78 м із західної та 0,31 м зі східної. Розташований на відстані 60 м від краю пагорба та 40 м на південний схід від кургану 158. Абсолютні відмітки насипу становлять 296 м н. р. м.

Курган 158 округлої форми, діаметром 16 м і висотою 0,63 м із південної сторони, 0,44 м із східної, 0,41 м із західної та 0,03 м із північної (рис. 6). Розташований на відстані 100 м на

захід від краю пагорба та 40 м на північний захід від кургану 157. Насип локалізований на висоті 295,5 м н. р. м.

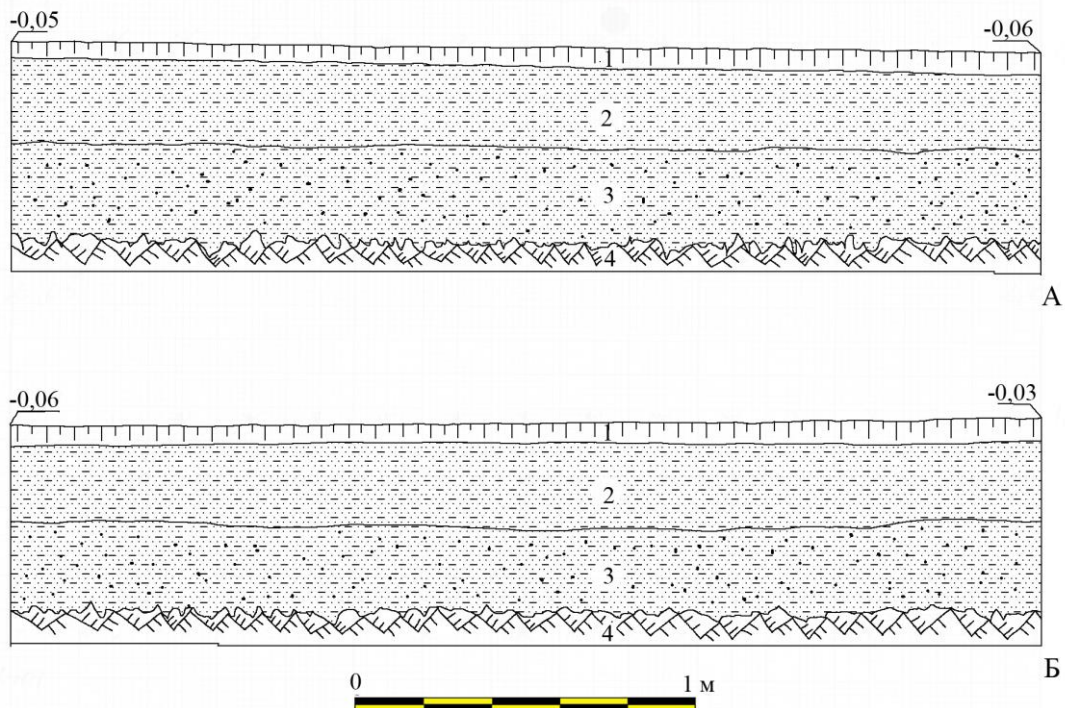


Рис. 8. Стратиграфічні перерізи шурфа 1: А – північна стінка; Б – східна стінка. Умовні позначення: 1 – лісова підстилка і гумусований прошарок; 2 – супісок кремово-коричневого забарвлення пилюватої структури; 3 – світло-сірий супісок із вмістом дрібних вугликів і фрагментів кераміки (культурний шар); 4 – суглинок жовто-коричневого забарвлення зі слідами опідзолення (материк)
 Fig. 8. Stratigraphic sections of the survey pit 1: А – northern wall; Б – eastern wall. Conventional marks: 1 – forest floor and humus layer; 2 – sandy loam of cream-brown color with a dusty structure; 3 – light-gray sandy loam containing small pieces of charcoal and fragments of ceramic ware (cultural layer); 4 – loam of yellow-brown color with traces of under-ashed soil (natural soil layer)

У 2015 р. для цих двох курганів і прилеглої до них території виконано геомагнітну зйомку, яка встановила протяжність насипів та особливості внутрішньої структури курганів. Цікавими виявилися результати для кургану 158. Вони дають підстави припускати наявність ровика навколо поховання. За межами північної основи насипу, на території міжкурганного простору, геомагнітне сканування виявило аномалію довжиною до 2 м, що тягнеться із заходу на схід (Makarowicz et al., 2016, fig. VII.14–VII.15). Це опосередковано могло свідчити про наявність тут заглибленого об'єкта. У цьому місці для фіксації аномалії закладено шурф 1.

Шурф 1 розміщений поряд з основою насипу 158 із північної сторони, біля північно-західної частини, який примикає до осі північ–південь. Площу самого кургану та навколишнього терену розбито на сітку квадратів розмірами 1×1 м. Нумерація розпочата з північної сторони. Квадрати з півночі на південь отримали літерну нумерацію. Із заходу на схід – цифрову. Квадрати в межах шурфу становлять 8–10/А–В (рис. 7). Квадрат 8/В не досліджено через наявність дерева. За умовний «0» взято вершину насипу кургану. Північна стінка шурфу відносно умовного «0» становила –0,03 – –0,05 м. Зверху поверхня шурфу вкрита непотужною лісовою підстилкою з гумусованим прошарком завтовшки 5 см. Під цим шаром залягав доволі потужний (товщина 0,24 м) шар супіску з пилоподібною структурою кремово-

коричневого забарвлення, де траплялися окремі дрібні фрагменти вугликів, які, мабуть, утворилися від лісових пожеж (рис. 8).

Тут жодних артефактів не виявлено. Під цим шаром зафіксовано спресований шар світло-сірого супіску. У ньому значно частіше знаходили дрібні шматки деревного вугілля, які не становили окремого скупчення, а траплялися в шарі на різних глибинах. Деяка більша їхня кількість зафіксована у кв. 9/Б. У цьому шарі на глибині 0,37–0,52 м у східній частині шурфу виявлено 10 дрібних фрагментів кераміки, які на момент відкриття перебували в дуже фрагментованому стані (рис. 9).



Рис. 9. Фрагмент кераміки культури шнурової кераміки, виявлений на глибині 0,38 м у кв. 10/Б
Fig. 9. Fragment of ceramics of the Corded Ware culture, discovered at a depth of 0.38 m in sq. 10/B

Найбільша кількість фрагментів (6 од.) зафіксована у кв. 9/Б–В, із яких два виділялися від найближчого оточення плямою цеглястого забарвлення (рис. 10). Фрагменти керамічного посуду помірного випалу. Основна домішка керамічної маси – шамот цеглястого, сірого та коричневого кольорів. У двох виробів присутня невелика домішка піску (рис. 11, 1, 3). Поверхня стінок сильно пошкоджена. Деякі фрагменти вкриті земляним шлаком (рис. 11, 5). Зовнішня поверхня краще збережена, переважно піддавалася загладжуванню. В одному випадку стінка зі слідами лощіння (рис. 11, 2). Зовнішня поверхня сіро-коричневих і цеглястих відтінків. Внутрішня – темно-сірого, сіро-коричневого та кремове-цеглястого відтінків. Злам виробів темно-сірий, рідше – кремове-цеглястий.

Сім уламків виступають стінками. Єдиний екземпляр репрезентований фрагментом вінець посудини. Вінця злегка відхилені назовні. Краї заокруглені. Зовнішня поверхня під краями оздоблена широкою, злегка заглибленою, горизонтальною смугою (рис. 11, 4).

На рівні материка жодних об'єктів не виявлено. Нам не вдалося натрапити на аномалію, зафіксовану поблизу насипу кургану під час геомагнітної зйомки. Материк, представлений жовто-коричневим суглинком зі слідами опідзолення, виявлений на глибині 0,6–0,65 м

(рис. 12). Два інші кургани (155–156) розміщені на території долини р. Ступниці, тепер у межах орних полів (під час досліджень 1950-х років ця територія була пасовиськом). Залишки ймовірного кургану 155 розташовані за 200 м на схід від кургану 157 і 150 м на північний захід від кургану 156.

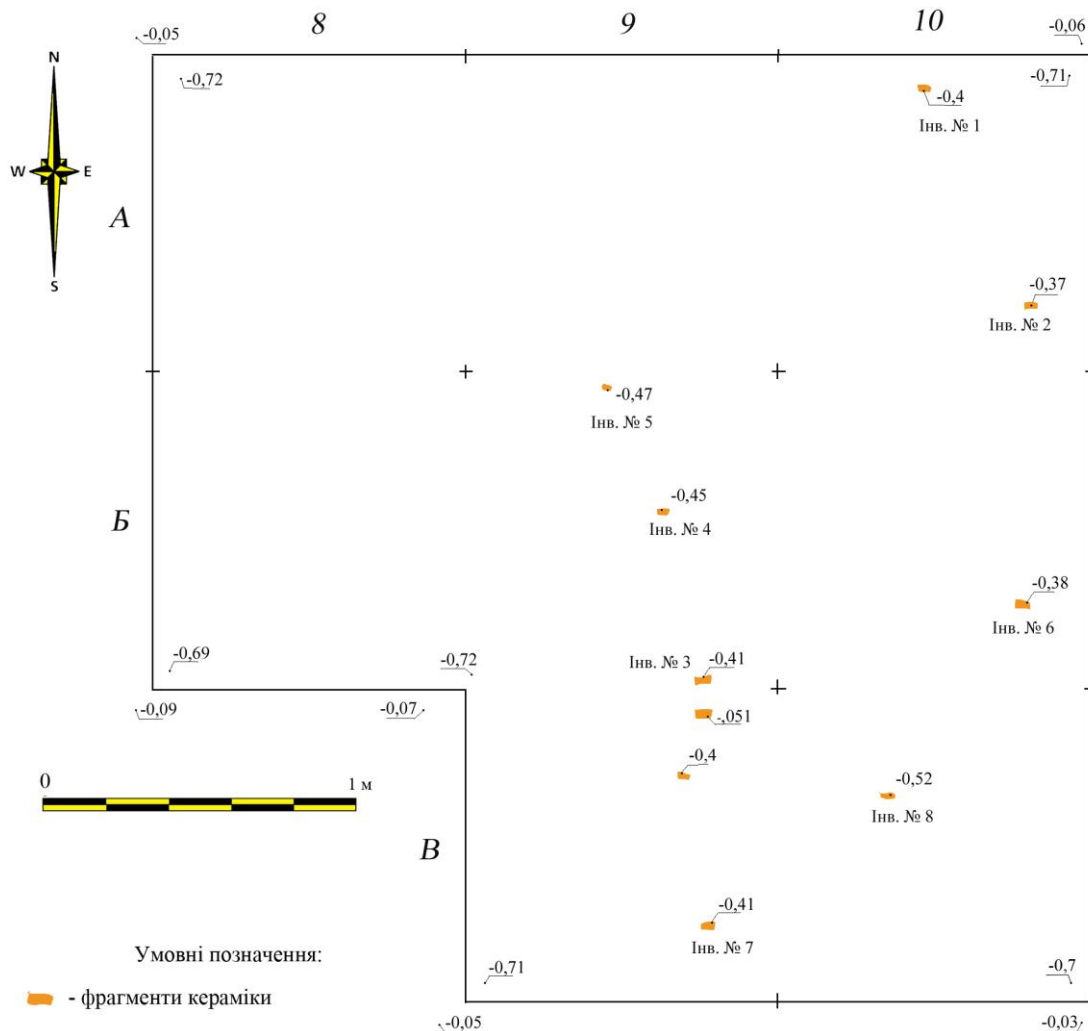


Рис. 10. План шурфа 1
Fig. 10. Plan of survey pit 1

За інформацією відкривачів насипів, їхній діаметр становив приблизно 18 м. Кургани розорані, виділялися від найближчого оточення плямою темнішого забарвлення. Ці два насипи розділені між собою меліоративним каналом, який простягається із північного сходу на південний захід. На час роботи археологічної експедиції поле, на якому локалізований курган 155, усе ще перебувало під посівом пшениці (рис. 13).

Наступний шурф закладено на території поля, де розташований курган 156. Це поле квадратної форми, із північного сходу примикає до дороги, яка веде від с. Вівня в напрямку до с. Кавсько. Із трьох сторін воно обмежене меліоративними каналами.

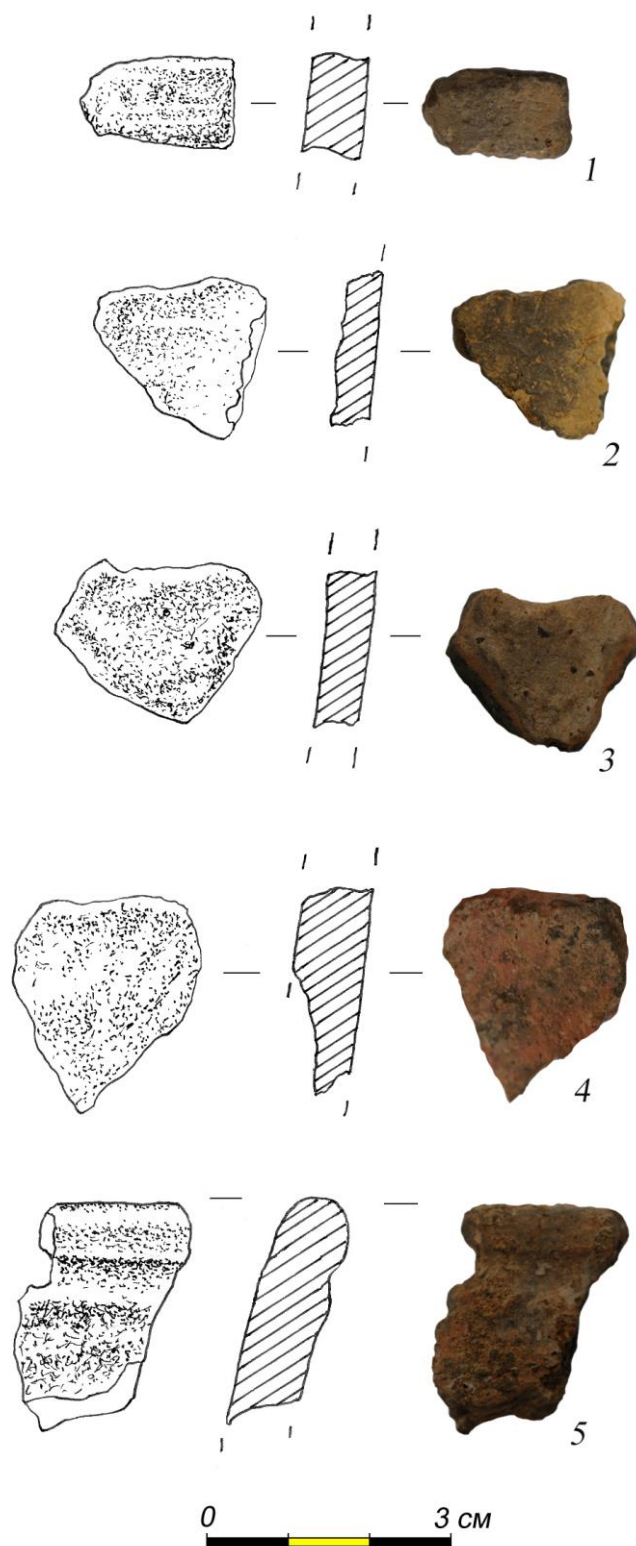


Рис. 11. Фрагменти керамічного посуду з шурфа 1
 Fig. 11. Fragments of ceramic vessels from the survey pit 1

Локалізація південно-західного кута шурфу 2 відносно меліоративного каналу, що тягнеться в напрямку з південного заходу на північний схід, становить 36 м і 107 м на південний захід до польової дороги, що проходить через ур. Горби (протягається через край лісового масиву, розташованого на території пагорбу). Просторове розміщення шурфу відносно ймовірного кургану під номером 156 становить 30 м на південний захід. Перепад висот відносно кургану та поверхні шурфа становить $-0,15$ м. Шурф закладений за сторонам світу, розмірами 3×3 м (рис. 14).

Верхній орний шар складався зі суглинку сіро-коричневого забарвлення потужністю $0,25-0,3$ м. В орному шарі траплялися дрібні фрагменти вугликів, а на глибині $0,25$ м у кв. 3/Б при стінці виявлено фрагмент кераміки цеглястого кольору діаметром $0,5$ см, який повністю розклався. Нижче відразу залягав материк, що виступав сірим суглинком зі значними вкрапленнями окису заліза (рис. 15).

У східній стінці простежено невеликий вкоп, завглибшки до $0,12$ м і завдовжки до $1,74$ м, виявлений під орним шаром. Його північна частина складалася з шару темно-сірого суглинку із вмістом дрібних вугликів. Натомість південна заповнена суглинком сірого кольору, без наявності деревного вугілля. Жодних знахідок тут не виявлено. У південній частині східної стінки знайдено вкоп завдовжки до $0,35$ м і завглибшки 8 см, заповнений орним шаром (рис. 15, Б).

При західній стінці на рівні материка виявлено об'єкт 1. На глибині $0,4-0,42$ м контури об'єкта



Рис. 12. Шурф 1. Вигляд із півночі
Fig. 12. Survey pit 1. View from the north



Рис. 13. Вигляд на північну частину пам'ятки з місцерозташуванням кургану 155
Fig. 13. View of the northern part of the site with the location of the barrow 155

добре простежувалися, однак верх його починався на глибині 0,22–0,28 м, на переході орного шару в материк (фото 19). Він тягнеться у напрямку з північного сходу на південний захід у кв. 1/А–В (рис. 16). Об'єкт на рівні виявлення мав розміри 0,44×2,6 м. Під час вибирання заповнення встановлено, що він заповнений темно-сірим суглинком із вкрапленнями материка та деревного вугілля. Стінки прямі, завглибшки 0,46 м, у перетині форма об'єкта прямокутна. На дні, на глибині 0,42 м від рівня виявлення, зафіксовано меліоративну систему, виконану з керамічних труб 12 см у діаметрі (рис. 15, Г). Труби між собою з'єднані за допомогою пластикового з'єднувача. Отож об'єкт 1 – меліоративна система, збудована у другій половині ХХ ст.



Рис. 14. Вид із півдня на місцерозташування шурфа 2

Fig. 14. View from the south of the location of survey pit 2

Шурф 3 закладений на відстані 152 м на південь від польової дороги, яка проходить через ур. Горби та 14 м на схід від меліоративного каналу в північній частині пам'ятки, розмірами 1×2 м, орієнтований по лінії північ–південь. Ділянка, де закладений шурф, – невелике підвищення, яке піднімається над старицею річки на висоту до 0,8 м (рис. 17).

Верхній шар складався зі суглинку темно-сірого кольору, товщиною 0,18–0,2 м. Під ним залягав сіро-коричневий суглинок із вкрапленнями вугликів, потужністю 0,2–0,23 м. У кв. 1/Б у цьому шарі зафіксовано невеликий шматок кераміки, або обмазки, цеглястого кольору, що повністю розклався. Цей шар являє собою залишки культурного шару, час формування якого потрібно пов'язувати з існуванням у минулому поселення. Окрім цього, у північній частині шурфу, у східній стінці, простежено лінзу сіро-гірчичного забарвлення, товщиною до 0,14 м і відкритою довжиною в межах шурфу 0,5 м (рис. 18). У цій лінзі простежені залишки розкладеної кераміки/обмазки. Материк, який виступає сірим суглинком із вкрапленнями окису заліза, зафіксований на глибині 0,38–0,44 м від сучасної денної поверхні. Для з'ясування геологічної ситуації, дослідження в шурфі велися до відмітки 0,78 м (рис. 19). Встановлено, що під сірим суглинком наявний шар масного, твердого торфу чорного забарвлення, який

свідчить, що в минулому тут було пониження поверхні, яке і спричинило утворення такого шару.

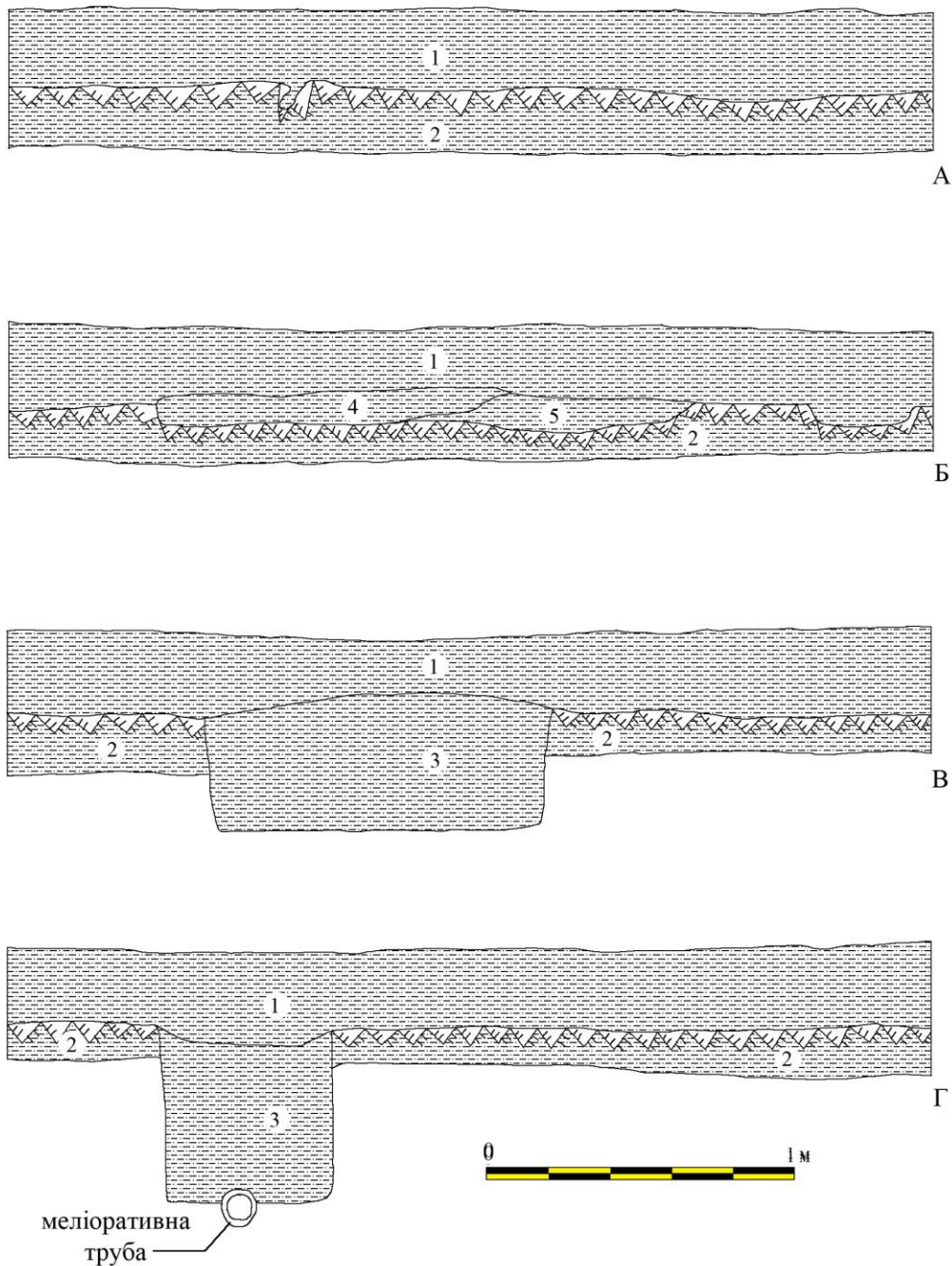


Рис. 15. Стратиграфічні перерізи шурфа 2: А – південна стінка; Б – східна стінка; В – західна стінка; Г – північна стінка. Умовні позначення: 1 – сіро-коричневий суглинок (орний шар); 2 – сірий суглинок із вкрапленнями окису заліза (материк); 3 – темно-сірий суглинок із вкрапленнями материка та деревного вугілля (канавка під меліоративні труби); 4 – темно-сірий суглинок із вкрапленнями вугликів; 5 – суглинок сірого кольору

Fig. 15. Stratigraphic sections of the survey pit 2: А – southern wall; Б – eastern wall; В – western wall; Г – northern wall. Conventional marks: 1 – gray-brown loam (arable layer); 2 – gray loam with iron oxide inclusions (natural soil layer); 3 – dark gray loam with inclusions of natural soil layer and charcoal (ditch for reclamation pipes); 4 – dark gray loam with inclusions of charcoal; 5 – gray loam

Під час огляду Народного музею визвольної боротьби ОУН-УПА с.Кавсько серед експозиції ми виявили кам'яну свердлину сокиру, яку завдяки сприянню директорки закладу Ірини Кочмарської опрацювали. Сокира виготовлена зі світло-сірого пісковика (рис. 20), належить до клиноподібних виробів із заокругленим обухом. Поверхня старанно зашліфована, але присутні окремі пошкодження. Свердлина виготовлена ближче до леза. Лезо заокруглене, з такими ж кутами. У поперечному перетині знахідка прямокутної форми. Верхня широка площина ледь помітно випукла, нижня – незначно увігнута. Діаметр свердлини – 2,7 см, довжина сокири – 9,7 см, максимальна ширина – 6 см, висота – 4,1 см. Не вказано, з якого рочища походить ця знахідка. Її датуємо пізнім етапом культури шнурової кераміки.



Рис. 16. Об'єкт 1 на рівні виявлення. Вид із півдня
Fig. 16. Object 1 at the discovery level. View from the south

Обговорення. Такий неоднозначний характер цього пункту (поселення КШК) спонукав нас до ревізії археологічної колекції з Кавська, яку з Львівського історичного музею передано наприкінці 1950-х років на постійне зберігання до Стрийського краєзнавчого музею «Верховина». Сьогодні фондова збірка з пам'ятки Кавсько I налічує понад 800 артефактів. Удалося встановити, що інтерпретація пункту як поселення КШК не відповідає дійсності, оскільки основна маса матеріалів із насипів I-II, які наукове середовище трактувало як залишки поселення на штучних насипах КШК, належить КЛП, на поселенні якої було споруджено курганні поховання КШК і тшинецько-комарівської культури. Завдяки детальному опрацюванню архівних матеріалів та рухомого матеріалу з насипів I-II, встановлено планіграфію залягання рухомого матеріалу, що дало змогу прив'язати одиничні об'єкти з КШК, а саме визначити місцезонашування поховань під курганами. Та невелика кількість артефактів цієї культури неспівмірна із знахідками КЛП. Детальний аналіз матеріалів із цих насипів найближчим часом буде введений до наукового обігу, тому тут на цьому не зупинятимемося (див. Voitovych, 2025, у друці).



Рис. 17. Вид на південну частину пам'ятки та місцезнаходження шурфа 3
Fig. 17. View of the southern part of the site and the location of the survey pit 3



Рис. 18. Північна частина східної стінки шурфа 3
Fig. 18. Northern part of the eastern wall of the survey pit 3



Рис. 19. Шурф 3. Вид із півдня

Fig. 19. Survey pit 3. View from the south

Також, окрім матеріалів зазначених культур, виявлено нечисленну групу артефактів, датованих мезолітом, що підтвердило припущення Л. Мацкевого про наявність тут цього горизонту. Присутній також матеріал межановицької культури. Аналіз джерельної бази дає змогу відтворити етапи заселення цієї території. Перші мешканці з'явилися тут у період мезоліту. Пізніше людність КЛП заснувала поселення, від якого залишилися заглиблені об'єкти

та масовий рухомий матеріал, виявлений під усіма курганами. Згодом населення КШК перетворило цю територію на сакральне місце, заснувавши курганний могильник і звівши насипи I–II. Наявність збереженого черпака межановицької культури в насипі VI вказує на те, що її населення продовжило традицію КШК поховання покійників у насипах курганів. Насипи III–V спорудили представники тшинецько-комарівської культури, що добре помітно на основі збережених керамічних посудин (Войтович, 2025, с. 110–115).

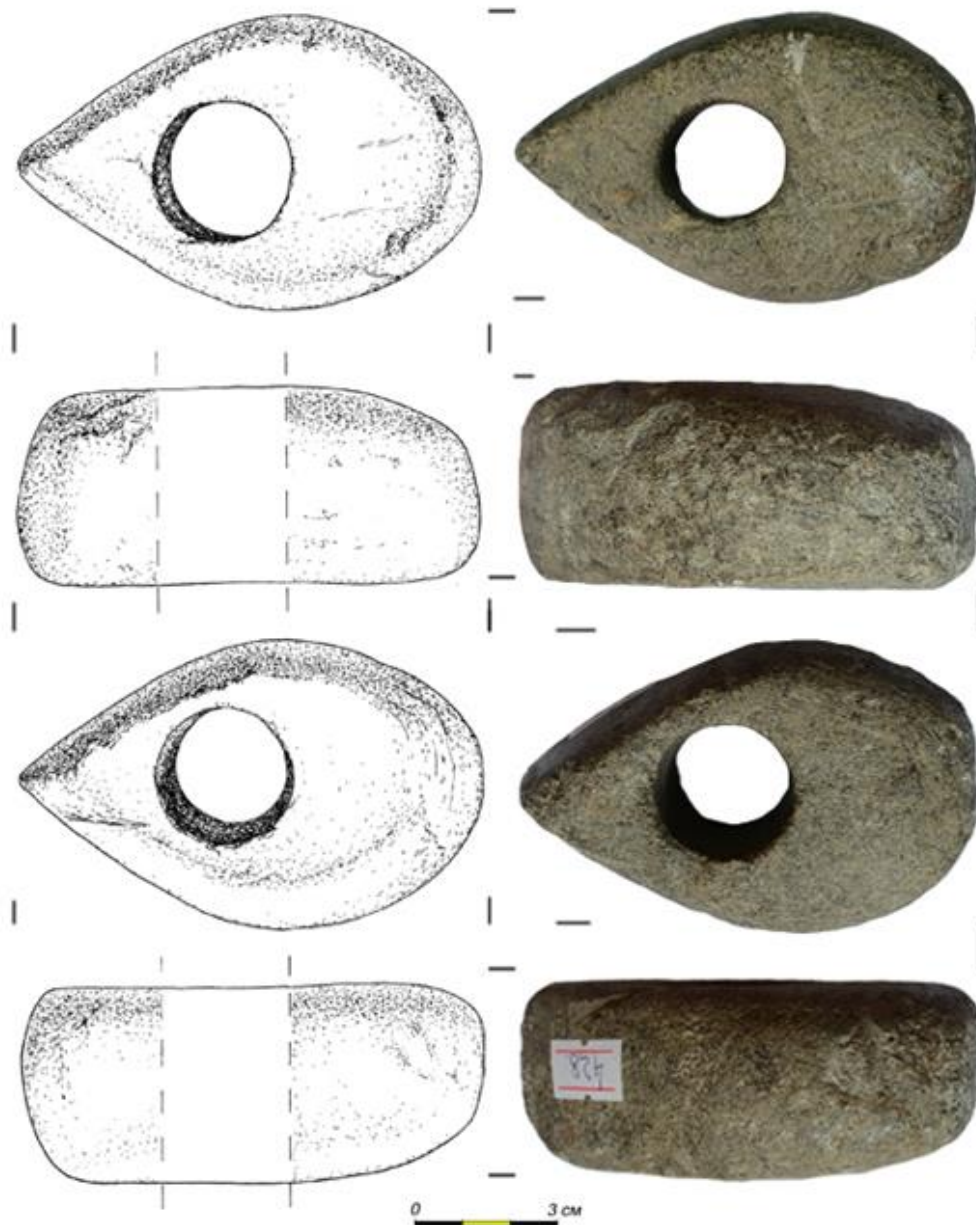


Рис. 20. Кам'яна сокира, що перебуває в експозиції Народного музею визвольної боротьби ОУН–УПА с. Кавсько

Fig. 20. Stone axe, which is on exposition of the People Museum of the OUN–UIA Liberation Struggle, Kavsko village

Отже, нам вдалося з'ясувати, що інтерпретація пам'ятки Кавсько I як поселення КШК помилкова та не відповідає наявному археологічному матеріалу. Насправді, тут присутній

матеріал періоду мезоліту, енеоліту, який домінує (КЛП) і періоду бронзи (КШК, межановицька та тшинецько-комарівська культури).

Окремої уваги заслуговує наявність курганного могильника в Кавську не тільки на максимальних висотах, а й на території долини р. Ступниці. Такі випадки відомі на території південно-східної периферії поширення КШК як на теренах Польщі (Machnik, 1966, s. 69; Jarosz, 2016, s. 513), так і України (Войтович, 2019, с. 90). Близькі аналогії віднаходимо в Улеві на території Томашівського Розточчя, де насипи виконані не тільки на кульмінаційних пунктах, що характерно для курганних могильників КШК, але, як і в нашому випадку, у долині річки (Niezabitowska-Wiśniewska, Wiśniewski, 2022, p. 217, fig. 2; 14). Могильники в долині річок на території Верхнього Дністра зафіксовані у Великій Озимині (Sulimirski, 1968, p. 137; Machnik, Pavliv, Petehyruč, 2006, p. 127, fig. 1) та Раделичах (Конопля, 1996, с. 31), розташовані не так далеко від могильника в Кавську, а також на території Розточчя у Суховолі (Крушельницька та ін., 1982, с. 24). Тому спорудження могильника у відносно низинних топографічних умовах, на території долини р. Ступниці, у Кавську, хоч і рідкісне, але притаманне для КШК явище.

Завдяки проведенню шурфувань пам'ятки нам вдалося перевірити ступінь збереження культурного шару безпосередньо на території річкової долини р. Ступниці. Як ми переконалися, зі стану збереження того поодинокого керамічного матеріалу з шурфів 2–3, місцеві ґрунти агресивні. Таке спостереження ми зафіксували також на основі опрацювання керамічного матеріалу з досліджень Л. Мацкевого, що зберігається у Львові. Стратиграфічні нашарування у шурфі 2 вказують на зруйнованість культурного шару аж до рівня материка. Натомість значно краща ситуація простежена в шурфі 3, де під орним наявний слабонасичений артефактами (керамічні знахідки повністю розклалися) культурний шар.

Роботи на території горішньої частини пам'ятки, на крайньому уступі Дрогобицької височини, де розташовані два кургани, дали можливість перевірити стан збереження насипів (157–158). Вдалося уточнити ймовірну культурну належність кургану 158 та пов'язувати його з населенням КШК, на що вказує здобутий матеріал поблизу насипу.

Висновки. Отже, під час цього річних археологічних досліджень вдалося зафіксувати рухомий матеріал КШК навколо кургану 158, що дає змогу пов'язувати спорудження насипу населенням саме цієї культури і надалі зупинитися на його вивченні для з'ясування точної хронології здійснення фунеральних обрядодій людністю КШК. До цієї ж культури належить і вище описана сокира. Натомість більша частина пам'ятки сильно порушена меліоративними роботами й використанням території як сільськогосподарських угідь, проте в деяких місцях зберігся непорушний культурний шар, утворення якого пов'язуємо переважно з людністю КЛП, чий матеріали найчисельніші за всі роки дослідження пам'ятки Кавсько І. Водночас завдяки подальшому опрацюванню фондових колекцій із досліджень пункту нам вдалося спростувати інтерпретацію пам'ятки як поселення КШК, оскільки вивчені насипи І–ІІ належать до фунеральних пам'яток, що спростовує твердження про наявність тут поселення КШК на штучних насипах і ставить крапку у тривалих дискусіях із цього приводу.

ЛІТЕРАТУРА

Александровський, О., Мацкевой, Л. (1991). Дослідження Прикарпатської бюджетної експедиції. *Нові матеріали з археології Прикарпаття і Волині*, 7–9.

Бернякович, К. (1957). *Отчет о работе Прикарпатской археологической экспедиции Львовского гос. исторического музея в 1956 г.* Науковий архів Інституту археології Національної академії наук України. 1956/13. 22 с., LXVIII табл.

Бернякович, К. (1958). *Отчет о работе Прикарпатской археологической экспедиции Львовского гос. исторического музея в 1957 г.* Науковий архів Інституту археології Національної академії наук України. 1957/30. 20 с., XX табл., 4 креслення.

Бернякович, К. (1959). *Роботи Прикарпатської археологічної експедиції в 1956–1957 рр. Археологічні роботи музею в 1952–1957 рр.* Львів, 29–42.

- Войтович, М. (2012). Культура шнурової кераміки на Українському Прикарпатті: пам'ятки типу Кавсько-Колпець. *Матеріали і дослідження з археології Прикарпаття і Волині*, 16, 141–154.
- Войтович, М. М. (2019). Просторова локалізація поховальних пам'яток культури шнурової кераміки на території українського Прикарпаття. *Сівещина в історії України*, 12, 84–91.
- Войтович, М. (2022). Поселення культури шнурової кераміки Верхнього Придністер'я: стан і перспективи досліджень. *Матеріали і дослідження з археології Прикарпаття і Волині*, 26, 32–56. <https://doi.org/10.33402/mdapv.2022-26-32-56>
- Войтович, М. М. (2025). Колекція артефактів з археологічних досліджень пам'ятки Кавсько I на Львівщині: склад і культурна атрибуція. В І. В. Скільський, Н. А. Смірнов, О. В. Ротар (ред.), *Музейний простір: природа, історія, культура. Матеріали Першої всеукраїнської науково-практичної конференції (16 травня 2025 року, м. Чернівці)*. Чернівці, 110–115.
- Конопля, В. (1996). Кам'яні свердленні сокири з курганного могильника культури шнурової кераміки біля с. Раделичі. *Археологічні дослідження на Львівщині у 1995 р.* Львів: ФІРА-люкс, 28–34.
- Крушельницька Л., Мацкевой Л., Свешніков І., Попович І., Балагурі Е., Герета І. (1982). *Археологічні пам'ятки Прикарпаття і Волині доби бронзи та раннього заліза* (Т. 2). Київ: Наукова думка. 193 с.
- Мацкевой, Л. Г. (1988). *Звіт про дослідження у Львівській, Волинській і Тернопільській областях у 1987 році*. Науковий архів Інституту українознавства ім. І. Крип'якевича Національної академії наук України. Оп. 2. Од. зб. 1152. Львів, 65 арк.
- Мацкевий, Л., Козак, В. (2009). *Старожитності Дрогобицького передгір'я*. Львів; Дрогобич: видавець Святослав Сурма, 184 с.
- Назарук, М. М. (ред.). (2018). *Львівська область: природні умови та ресурси*. Львів, 592 с.
- Пилипович, О. В., Ковальчук І. П. (2017). *Геоекологія річково-басейнової системи верхнього Дністра*. Львів; Київ, 284 с.
- Свешніков, І. (1959). Археологічні роботи Львівського історичного музею в 1952–1957 рр. *Археологічні роботи музею в 1952–1957 рр.* Львів, 3–27.
- Свешніков, І. (1974). *Історія населення Передкарпаття, Поділля і Волині в кінці III – на початку II тисячоліття до нашої ери*. Київ: Наукова думка, 208 с.
- Свешніков, І. К. (1977–1980). *Бронзова доба Прикарпаття і Волині*. Науковий архів Інституту українознавства ім. І. Крип'якевича Національної академії наук України. Оп. 2. Од. зб. 632. Львів, 328 арк.
- Цись, П. М. (1962). *Геоморфологія УРСР*. Львів: Вид-во Львів. ун-ту, 224 с.
- Bernjakovič, K. (1959). Sídliště lidu ze šňurovou keramikou na Horním Dněstru a Sanu. *Archeologické Rozhledy*, 11/5, 692–698.
- Jarosz, P. (2016). Kultura ceramiki sznurowej na Wyżynie Lubelskiej i terenach przyległych. In P. Jarosz, J. Libera, P. Włodarczak (Eds.). *Schylek neolitu na Wyżynie Lubelskiej*. Kraków, 475–505.
- Łanczont, M., Hołub B. (2011). Rzeźba i środowisko przyrodnicze Wyżyny Drohobyckiej. In Machnik J., Pawliw D., Petehyrycz W. *Prahistoryczne kurhany we wsi Haji Niżni koło Drohobycza*. Kraków, Annex 1. 161–176.
- Machnik, J. (1961). Problem osad kultury ceramiki sznurowej w dorzeczu górnego Sanu i Dniestru. *Acta Archeologica Carpatica*, 19, 209–218.
- Machnik, J. (1966). *Studia nad kulturą ceramiki sznurowej w Małopolsce*. Wrocław; Warszawa; Kraków, 266 s.
- Machnik, J., Pavliv, D., Petehyryč, V. (2006). Results of the archeological field survey on the Sambir Upland. In K. Harmata, J. Machnik, L. Starkel (Eds.), *Environment and Man at the Carpathian Foreland in the Upper Dniester Catchment from Neolithic to Early Medieval Period* (T. 3, part 1, p. 126–142). Kraków.
- Makarowicz, P., Kochkin, I., Niebieszczański, J., Romaniszyn, J., Cwaliński, M., Staniuk, R., Lepionka, H., Hildebrandt-Radke, I., Panakhyd, H., Boltryk, Y., Rud, V., Wawrusiewicz, A., Tkachuk, T., Skryniecki, R., Bahyrycz, C. (2016). *Catalogue of Komarów Culture Barrow Cemeteries in the Upper Dniester Drainage Basin (former Stanisławów province)*. Poznań, 532 p.

Niezabitowska-Wiśniewska, B. Wiśniewski, T. (2022). Another piece of the puzzle – Barrow III of the Corded Ware culture at Site no. 3 in Ulów, in Middle Roztocze. *Sprawozdania Archeologiczne*, 74/2, 189–225. <https://doi.org/10.23858/SA/74.2022.2.3087>

Sulimirski, T. (1968). *Corded Ware and Globular Amphorae north-east of the Carpathians*. London: University of London, 227 p.

REFERENCES

Aleksandrovskiy, O. & Matskevoi, L. (1991). Doslidzhennia Prykarpatskoi biudzhetnoi ekspeditsii. *Novi materialy z arkeolohii Prykarpattia i Volyni*, 7–9 (in Ukrainian).

Bernyakovich, K. (1957). *Otchet o rabote Prikarpatzskoi arkeologicheskoi ekspeditsii Lvovskogo gos. istoricheskogo muzeya v 1956 g.* Naukovyi arkhiv Instytutu arkeolohii Natsionalnoi akademii nauk Ukrainy. 1956/13. 22 p., LXVIII tabl. (in Russian).

Bernyakovich, K. (1958). *Otchet o rabote Prikarpatzskoi arkeologicheskoi ekspeditsii Lvovskogo gos. istoricheskogo muzeya v 1957 g.* Naukovyi arkhiv Instytutu arkeolohii Natsionalnoi akademii nauk Ukrainy. 1957/30. 20 p., XX tabl., 4 kreslennia (in Russian).

Berniakovich, K. (1959). Roboty Prykarpatskoi arkeolohichnoi ekspeditsii v 1956–1957 rr. *Arkeolohichni roboty muzeiu v 1952–1957 rr.*, 29–42 (in Ukrainian).

Vojtovych, M. (2012). Corded Ware culture in Ukrainian Sub-Carpathians region: sites of Kavsko-Kolpets type. *Materials and studies on archaeology of Sub-Carpathian and Volhynian area*, 16, 141–154 (in Ukrainian).

Voitovych, M. M. (2019). Spatial localization of burial sites of Corded ware culture in Ukraine Sub-Carpathian region. *Sivershchyna v istoriyi Ukrayiny*, 12, 84–91 (in English).

Vojtovych, M. (2022). Settlements of Corded Ware culture of Upper Dnister region: conditions and perspective of researches. *Materials and studies on archaeology of Sub-Carpathian and Volhynian area*, 26, 32–56. <https://doi.org/10.33402/mdapv.2022-26-32-56> (in Ukrainian). <https://doi.org/10.33402/mdapv.2022-26-32-56>

Voitovych, M. M. (2025). Kolektsiia artefaktiv z arkeolohichnykh doslidzhen pamiatky Kavsko I na Lvivshchyni: sklad i kulturna atrybutsiia. In I. V. Skilsky, N. A. Smirnov, & O. V. Rotar (Eds.), *Museum space: nature, history, culture. Proceedings of the First All-Ukrainian scientific and practical conference (16 May 2025, Chernivtsi)*, Chernivtsi, 110–115 (in Ukrainian).

Konoplia, V. (1996). Kamiani sverdlenni sokry z kurhannoho mohylnya kultury shnurovoi keramiky bilia s. Radelychi. *Arkeolohichni doslidzhennia na Lvivshchyni u 1995 r.* Lviv: FIRA-liuks, 28–34 (in Ukrainian).

Krushelnytska, L., Matskevoi, L., Svieshnikov, I., Popovych, I., Balahuri, E., & Hereta, I. (1982). *Arkeolohichni pam'iatky Prykarpattia i Volyni doby bronzы ta rannoho zaliza (T. 2)*. Kyiv: Naukova dumka. 193 p. (in Ukrainian).

Matskevoi, L. H. (1988). *Zvit pro doslidzhennia u Lvivskii, Volynskii i Ternopilskii oblastiakh u 1987 rotsi*. Naukovyi arkhiv Instytutu arkeolohii Natsionalnoi akademii nauk Ukrainy. Op. 2. Od. zb. 1152. Lviv, 65 p. (in Ukrainian).

Matskevych, L., & Kozak, V. (2009). *Starozhytnosti Drohobyskoho peredhiria*. Lviv; Drohobych. 184 p. (in Ukrainian).

Nazaruk, M. M. (Ed.). (2018). *Lvivska oblast: pryrodni umovy ta resursy*. Lviv. 592 p. (in Ukrainian).

Pylypovych, O. V., & Kovalchuk, I. P. (2017). *Heoekolohiia richkovo-baseinovoї systemy verkhnoho Dnistra*. Lviv; Kyiv. 284 p. (in Ukrainian).

Svieshnikov, I. K. (1959). *Arkeolohichni roboty Lvivskoho istorychnoho muzeiu v 1952–1957 rr.* *Arkeolohichni roboty muzeiu v 1952–1957 rr.* Lviv, 3–27 (in Ukrainian).

Svieshnikov, I. K. (1974). *Istoriia naseleння Peredkarpattia, Podillia i Volyni v kintsi III – na pochatku II tysiacholittia do nashoi ery*. Kyiv, 208 p. (in Ukrainian).

Svieshnikov, I. K. (1977–1980). *Bronzova doba Prykarpattia i Volyni*. Naukovyi arkhiv Instytutu ukrainoznavstva im. I. Krypiakevycha Natsionalnoi akademii nauk Ukrainy. Op. 2. Od. zb. 632. Lviv, 328 p. (in Ukrainian).

Tsys, P. M. (1962). *Heomorfolohiia URSR*. Lviv, 224 p. (in Ukrainian).

- Bernjakovič, K. (1959). Sídliště lidu se šnurovou keramikou na Horním Dněstru a Sanu. *Archeologické Rozhledy*, 11/5, 692–698 (in Czech).
- Jarosz, P. (2016). Kultura ceramiki sznurowej na Wyżynie Lubelskiej i terenach przyległych. In P. Jarosz, J. Libera, P. Włodarczak (Eds.), *Schyłek neolitu na Wyżynie Lubelskiej*. Kraków, 475–505 (in Polish).
- Łanczont, M., & Hołub B. (2011). Rzeźba i środowisko przyrodnicze Wyżyny Drohobyckiej. In Machnik J., Pawliw D., Petehyrycz W. *Prahistoryczne kurhany we wsi Haji Nyżni koło Drohobycza*. Kraków, Annex 1. 161–176 (in Polish).
- Machnik, J. (1961). Problem osad kultury ceramiki sznurowej w dorzeczu górnego Sanu i Dniestru. *Acta Archeologica Carpatica*, 19, 209–218 (in Polish).
- Machnik, J. (1966). *Studia nad kulturą ceramiki sznurowej w Małopolsce*. Wrocław; Warszawa; Kraków, 266 p. (in Polish).
- Machnik, J., Pavliv, D., & Petehyryč, V. (2006). Results of the archeological field survey on the Sambir Upland. In K. Harmata, J. Machnik, L. Starkel (Eds.), *Environment and Man at the Carpathian Foreland in the Upper Dniester Catchment from Neolithic to Early Medieval Period* (T. 3, part 1, p. 126–142). Kraków (in English).
- Makarowicz, P., Kochkin, I., Niebieszczański, J., Romaniszyn, J., Cwaliński, M., Staniuk, R., Lepionka, H., Hildebrandt–Radke, I., Panakhyd, H., Boltryk, Y., Rud, V., Wawrusiewicz, A., Tkachuk, T., Skryniecki, R., & Bahyrycz, C. (2016). *Catalogue of Komarów Culture Barrow Cemeteries in the Upper Dniester Drainage Basin (former Stanisławów province)*. Poznań, 532 p. (in English).
- Niezabitowska-Wiśniewska, B., & Wiśniewski, T. (2022). Another piece of the puzzle – Barrow III of the Corded Ware culture at Site no. 3 in Ulów, in Middle Roztocze. *Sprawozdania Archeologiczne*, 74/2, 189–225 (in English). <https://doi.org/10.23858/SA/74.2022.2.3087>
- Sulimirski, T. (1968). *Corded Ware and Globular Amphorae north-east of the Carpathians*. London: University of London, 227 p. (in English).

Стаття: надійшла до редакції 19.09.2025
прийнята до друку 11.11.2025

RESEARCH OF THE MULTILAYERED SITE OF KAVSKO I IN THE STRYI REGION IN 2024

Maria VOITOVYCH¹, Yana YAKOVYSHYNA²

¹ Ivan Krypikavych Institute of Ukrainian Studies of NAS of Ukraine,
Vynnychenka Str., 24, 79008, Lviv, Ukraine,
e-mail: danylivmari@ukr.net, jkovyshyna@ukr.net

The results of archaeological research conducted by the expedition of the I. Krypikavych Institute of Ukrainian Studies of the National Academy of Sciences of Ukraine in 2024 on the territory of the Kavsko I site in Stryi district of the Lviv region are presented. It is noted that the site was discovered during the work carried out by the expedition of the Lviv Historical Museum under the leadership of K. Berniakovych in 1956–1957. As a result, six barrows were examined, two of which are still interpreted as settlements of the CWC. It is indicated that further research took place in the late 1980s (expedition of L. Matskevych) and in 2015 (expedition of P. Makarowicz). It is noted that a significant result of the latter was the geomagnetic scanning of part of the newly discovered barrows. It is indicated that during last year's field research, the state of preservation of the site was examined; three survey pits were dug in two natural zones where the site is located – on the territory of the Drohobych Upland and the Upper Dniester Alluvial Plain. One pit was dug in the first natural zone in the inter-barrow space, next to barrow 158. The cultural layer consisting of fragments of CWC ceramics was recorded here. It is assumed that it was the population of this culture that constructed the mound of the barrow 158. Survey pit 2 was dug within the Stupnytsia River valley, near the completely plowed barrow 156. It was found that in this place the cultural layer was completely destroyed to the level of the natural ground as a result of

plowing. Survey pit 3 is located south of the previous one, and a cultural layer up to 0.2 m thick, containing a small amount of artifacts, was discovered in it. Attention was drawn to the fact that the ceramic finds had completely decomposed due to unfavorable preservation conditions. An accidental find of a stone drilled axe, which is stored in the local village museum, was introduced into scientific circulation.

After field research, a collection of artifacts from K. Berniakovych's research in Kavsko, which are stored in the Stryi Museum of Local Lore «Verkhovyna», was processed. Based on field research and analysis of materials from the museum, it was established that the interpretation of the site as a CWC settlement is erroneous – there are CWC barrows here, built on the remains of a FBC settlement, the material of which dominates, and there are also a few artifacts of the Mesolithic period. Based on the analysis of the collection, it was concluded that the remains of the cultural layer recorded in the survey pit 3 were formed during the functioning of the FBC settlement.

Key words: Sub-Carpathian region, Mesolithic, Eneolithic, Bronze Age, Funnelbeaker Culture, Corded Ware Culture, archaeological research, barrow, settlement.