

Віталій КОНОПЛЯ,  
Володимир ПЕТЕГИРИЧ

### ЕНКОЛПІОН ІЗ МЛИНОВА

Велика збірка хрестів-енколпionів з Галицько-Волинської землі поповнилася цікавою знахідкою з м. Млинова Рівненської обл. Це новий пункт на карті Волині, з якого стала відома така християнська реліквія.

За нашими підрахунками на території Волинської землі хрестики-енколпionи знайдені більше ніж у 20-ти місцевостях. Найбільші колекції виявлені у Червені, Волині, Дорогобужі, Дорогичині та Володимирі. Млинівський хрестик виявлено на відстані 1,5 км на південний схід від відомого городища Муравиця, яке згадується у літописі під 1149 р. [Літопис Руський, 1989,

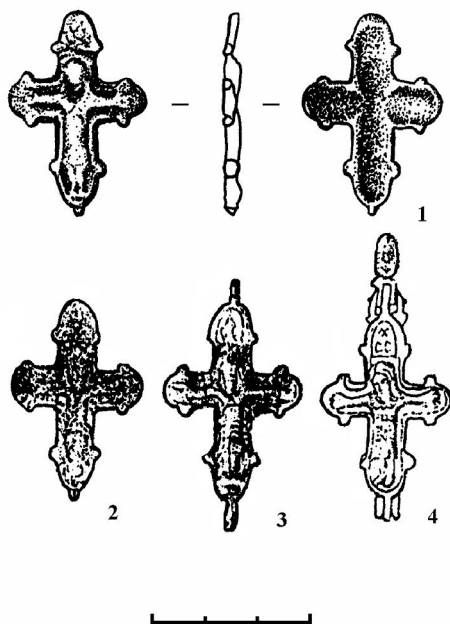


Рис. 1. Хрестики-енколпionи. 1 – Млинів;  
2 – Новгород; 3, 4 – Середнє Подніпров'я  
Fig. 1. Encolpions. 1 – Mlyniv; 2 –  
Novhorod; 3, 4 –Middle Dnister region

с. 227; Свешніков, Петегирич, 1978, с. 79-86; Петегирич, 1990, с. 143-144]. Енколпion до музею передав мешканець Млинова Євген Тарасюк. Збереглася тільки верхня половина складаного чотирьохконечного енколпionа з сильно затертим рельєфним зображенням. Хрестик невеликий і має видовжену по вертикалі форму із заокругленими кінцями рамен, в основі яких розміщені невеликі круглі виступи т. зв. "сльозки" (рис. 1). Вушко для підвішування не збереглося, а місце, де воно було прикріплене до хрестика, акуратно згладжене. Висота енколпionа 36 мм, а з частково збереженим кріпленням на нижньому кінці вона становить 37,5 мм, горизонтальне рамено має довжину 26 мм. Ширина рамен від 5,5 до 6,5 мм, товщина у різних місцях 1,5-2 мм. Зворотній бік цієї половинки енколпionа має неглибокі півовальні заглиблення, які при складанні двох половинок хрестика використовувалися для зберігання святих реліквій. Хрестик із Млинова належить до найбільш поширеної групи рельєфних хрестів-енколпionів. На його аверсі у центральній частині розміщена постать розп'ятого Христа, виконана неглибоким рельєфом. Голова Христа ледь помітно нахилена у правий бік. Руки з непропорційно великими і розхиленими долонями витягнуті горизонтально, а ноги спираються на підставку. Тіло Христа до колін

вкриває накидка. Над головою у напівкруглому завершенні верхнього рамена хрестика помітні сліди якогось знаку чи літери. Враховуючи комплектні знахідки подібних хрестів-енколпionів, можна допустити, що нижня ступка хрестика з Млинова мала рельєфне зображення постаті Матері Божої з долонями розкритими перед грудьми у молитовній позі (іконографічний тип Ассунта). Серед групи рельєфних енколпionів малі хрестики відносяться до поширеного типу. За розмірами та зображеннями на аверсі до млинівського хрестика дуже подібний енколпion з наскельної фортеці Тустань поблизу с. Урич [Рождко, 1996, рис. 113]. Аналогічне зображення вміщене на одному з малих хрестиків, виявлених у княжому Галичі [Пастернак, 1998, рис. 69,

2]. В колекції енколпійонів з городища “Городище” в с. Трепча, біля Сянока теж є подібний хрестик [Ginalski, 1999-2000, s. 232-233; 2001, s. 361]. На території Волині близькою аналогією до хрестика з Млинова є знахідка з Городка Надбужного (літописний Волинь) [Kokowscy, 1997, s. 287-288]. Знайдені подібні хрестики у Звенигороді та Теревовлі. Особливо багато таких енколпійонів походить з Середнього Подніпров’я і значно менше з північних районів Русі [Корзухина, Пескова, 2003, с. 132-138]. Проте саме з цієї території, зокрема із Новгородка, відома майже точна копія верхньої стулки енколпійона. Вона знайдена ще у 1954 р. на Неревському розкопі і датована кінцем XI – початком XII ст. [Корзухина, Пескова, 2003, с. 133].

Датувати енколпійон із Млинова доволі складно, так як це випадкова знахідка без конкретного археологічного контексту. Вважають, що найактивніше побутують такі хрестики у XII ст., не виключаючи їх появу вже в другій половині XI ст. [Корзухина, Пескова, 2003, с. 133]. Можливо, що млинівський хрестик слід прив’язати до городища Муравиця. Дослідження цієї пам’ятки показало, що на ній спостерігається перевага об’єктів і матеріалів X–XII ст. [Петегирич, 1990, с. 143-144]. Після захоплення Муравиці в середині XII ст. (1149 р.) життя на ній завмирає або ж протікає менш інтенсивно. Після цих подій Муравиця вже не згадується на сторінках літопису. Цілком ймовірно, що до часу найактивнішого функціонування цього поселення в XI – середині XII ст. можна віднести знахідку з Млинова. Зрештою не варто забувати про можливість неодноразових повторних відтворень оригіналу.

#### ЛІТЕРАТУРА

*Корзухина Г.Ф., Пескова А.А.*

2003 Древнерусские энколпионы. Кресты–реликварии XI–XIII вв. – СПб. – С. 132-138.

*Літопис Руський.*

1989 За Іпатським списком переклав Леонід Махновець. – Київ.

*Пастернак Я.*

1998 Старий Галич. – Івано–Франківськ.

*Петегирич В.М.*

1990 Муравиця // Археология Прикарпатья Волини и Закарпатья (раннеславянский и древнерусский периоды). – Київ. – С. 143-144.

*Рожко М.М.*

1996 Тустань давньоруська наскельна фортеця. – Київ.

*Свєшніков І.К., Петегирич В.М.*

1978 Археологічні дослідження в с. Муравиця // Археологія. – Вип. 27. – С. 79-86.

*Ginalski J.*

1999-2000 Enkolpiony z grodziska “Horodyszczce” w Trepczy koło Sanoka // Acta Archaeologica Carpathica.

2001 Wczesnośredniowieczny zespół sakralny na grodzisku “Horodyszczce” w Trepczy koło Sanoka // Dzieje Podkarpacia. – Krosno. – S. 349-377.

*Kokowscy E. I A.*

1997 Miniaturowe relikwiarze–enkolpiony z Gródka nad Bugiem // Archeologia Polski Środkowowschodniej. – II.

*Vitalij KONOPLJA, Volodymyr PETEHYRYCH*

#### ENCOLPION FROM MLYNIV

Encolpion from Mlyniv (Rivne region) belongs to wide-spread type with image of Christ on facial leaf and Mother of God on reverse leaf. This find was discovered near hill-fort Muravyts’a that was mentioned in chronicle in 1149 AD. The encolpion is probably dated back to XI-middle of XIII centuries. It was the period of highest stage of the development of this settlement.