

JEDWABNA ODZIEŻ GROBOWA Z XVII I XVIII WIEKU WYDOBYTA W KOŚCIELE P.W.  
NIEPOKALANEGO POCZĘCIA NAJŚWIĘTSZEJ MARII PANNY W DUBNIE (UKRAINA)

W trakcie prac archeologicznych prowadzonych w krypcie zlokalizowanej pod prezbiterium, w cerkwi św. Mikołaja w Dubnie (początkowo kościół bernardyński p. w. Niepokalanego Poczęcia Najświętszej Marii Panny), odnaleziono i wydobyto jedwabne tkaniny\*. Gmach kościoła zbudowany w 1629 r. został przekształcony w cerkiew w 1876 r. Na przestrzeni wieków krypta kilkakrotnie była przeszukiwana. W rezultacie czego doszło do jej zdewastowania i do naruszenia pochówków. Zawartość trumien porzrzucano i przemieszano. Dlatego odzież, która stanowi podstawę źródłową artykułu nie tworzy zwartego zespołu. Poszczególne egzemplarze pochodzą z różnych pochówków i z różnych okresów.

W artykule analizie poddane zostaną nakrycia głowy, żupan, czechman, spodnie, pasy siatkowe oraz drobne detale dekoracyjne. Poza tym oprócz odzieży z krypty wydobyto obicia trumien, poduszki i szkaplerze.

Wszystkie odnalezione w Dubnie tkaniny są jedwabne i na skutek zalegania na rozkładających się ciałach uległy silnemu zaplamieniu, a ich barwniki utleniły się w wyniku czego zabytki tekstylne mają obecnie barwę brązowobrunatną. Na ich powierzchni znajdują się liczne rozdarcia i dziury. Najbardziej zniszczony jest żupan, który zachował się jedynie we fragmentach.

**Nakrycie głowy.** Nakrycie głowy uszyte zostało z gładkiego jedwabiu, z 4 zwięzających się ku górze klinów. Ma formę kołpaka. Od wewnętrznej strony nie jest opodszewkowane. Kołpak był za duży i zmniejszono go o szerokość 8,5 cm przez założenie i podszycie jednego klina (foto 1). Dolną krawędź podłożono na szerokość około 2,5 cm. Kołpak został uszyty do jednorazowego użytku. Świadczą o tym luźny szew fastrygowy i luźny prosty, którymi połączono kolejne elementy konstrukcyjne i wykończono dolny brzeg. Miejscami zachowały się ślady zielonego barwnika.

Nakrycia głowy konstruowane z czterech, wydłużonych, zwięzających się ku górze klinów były powszechnie noszone. Kołpaki na głowy chętnie zakładali mężczyźni i kobiety. Ten rodzaj nakryć głowy „stał się nierozzerwalną częścią składową polskich ubiorów w 2. poł. XVI w. i był spotykany w ubiorze polskim do XIX w” [Pękacka-Zechmeister, 1980, s. 423-441].

Zasadnicza forma kołpaków była taka sama. Różne były tkaniny, z których je szyto, odmienne były także sposoby ich zdobienia. Niektóre kołpaki miały szeroki, wywijany na zewnątrz mankieta, który mógł być zrobiony z futra. Inne ozdabiane były bogatymi haftami, drogimi kamieniami, łańcuchami i piórami. Informacji na temat wyglądu kołpaków dostarczają nam pośmiertne spisy nieruchomości, w których między innymi czytamy: „...kołpak sukienny, lazuruowy lisiem futrem na wyłogach podszyty, ...kołpak ...stary futrzyskiem lisim podszyty [Bętkowska, Bieniarzówna, 2005, s. 84] , ...czerwony lazuruowy z wyłogami kunimi” [Kamińska-Kwak, Kwak, 2004, s. 51-58].

Niezastąpionym źródłem wiedzy na temat kroju i sposobu zdobienia kołpaków są nakrycia głowy wydobyte w trakcie badań archeologicznych z krypt grobowych lub grobów podposadzkowych. Pięć kołpaków wydobyto z krypty zlokalizowanej w kaplicy Zamku Książąt Pomorskich w Szczecinie [Pękacka-Zechmeister, 1980, s. 427]. Trzy kołpaki uszyte z aksamitu. Dwa spośród nich ozdobiono galonem, jeden haftem. Haftowanym ornamentem wiciowym ozdobiono także kołpak uszyty ze złotego atlasu. W podobny sposób zdobiono także kołpaki odnalezione w kościele p. w. Wniebowzięcia Najświętszej Marii Panny w Toruniu (kołpak uszyty z aksamitu ozdobiony galonem

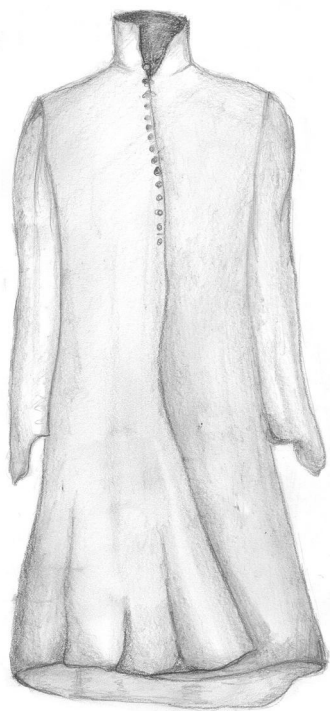
\* Badania w Dubnie (Ukraina) w 1995-2005 latach prowadziła dr Wiera Hupała, pracownik Instytutu ukrainoznawstwa im. I. Krypjakiewicza Nacionalnej Akademii Nauk Ukrainy.

srebrnym i koronką klockową) i w archikatedrze p. w. św. Jana w Lublinie (z atłasu ozdobiony haftem wykonanym srebrną nitką – motyw owocu granatu).

Kołpak odnaleziony w Dubnie nie był tak dekoracyjny. W ogóle nie był zdobiony. Uszyto go z pośledniej jakości gładkiego jedwabiu specjalnie na uroczystość pogrzebową.

**Czepek damski.** Uszyty został z gładkiego jedwabiu. Zasadniczą konstrukcją tworzy długi pasek tkaniny (szer. około 9,5 – 11,5 cm), do którego przyszyto okrągłe dno (średnica 15 cm). Dodatkowo, od zewnętrznej strony, wzdłuż dwóch brzegów przyszyto fragment tkaniny o trójkątnym kształcie. Jedną krawędź półokrągło zakończoną pozostawiono bez przyszycia. Dzięki temu utworzył się rodzaj kieszeni, którą można było wypchać. Do półokrągło wykrojonej krawędzi przyszyto wąski przymarszczony daszek. Po obu jego stronach zachowały się szpilki. Prawdopodobnie spięto nimi delikatną koronkę, która mogła ozdabiać przednią część czepek. Kobięce nakrycie głowy bardzo niestarannie wykonano. Kolejne elementy konstrukcyjne połączono luźnym szwem prostym. Czepek uszyto specjalnie na ceremonię pogrzebową.

Wielkość czepek wskazuje, na to iż nie był on zawiązywany pod brodą lecz prawdopodobnie przechodził za uszami i dlatego pozostawały one odkryte. Trudno jest wskazać jaką funkcję pełnił element przyszyty do denka czepek. Może dzięki wypchaniu fragmentu czepek jego górna część unosiła się, podnosząc przypiętą szpilkami koronkę.



Ryc. 1. Żupan z rękawami wykończonymi „psim uchem” (rys. Maja Drążkowska)

Рис. 1. Жупан з рукавами, що завершуються “psim uchem” (рис. Майї Дронжковської)

Fig. 1. Zhupan with sleeves, which ended by “psim uchem” (drawn by Maja Drążkowska)

Czepek był elementem odzieży, który był powszechnie noszony zarówno przez dzieci jak i przez kobiety. Czepekami zakrywano głowę wychodząc z domu. Noszono je także w pomieszczeniach. Zakładano je również kładąc się do snu.

Ze względu na to, iż były tak bardzo rozpowszechnione często występują one na przedstawieniach ikonograficznych, a także ich obecność w damskiej garderobie została odnotowana w inwentarzach pośmiertnych: “...czapka letnia białogłowska stara [z] muchajeru czarnego, ...czapka muchajerowa pochodzona, ...czepce 4 białe, szyte białogłowskie, czapka stara zła, ...czapka białogłowska aksamitna, ...czepków płóciennych, czepek jedwabny stary, ...czapeczka sukienna lazuruwa nowa, ...czepców wzorzystych starych, ...czapka aksamitna stara od molów naruszona, ...czepków nicianych 4” [Bętkowska, Bieniarzówna, 2005, s. 80].

Czepek był integralną częścią całego stroju. Ich barwa mogła współgrać z ubiorem lub z nim kontrastować. Dobór tkaniny, z jakiej je wykrajano zależał od zamożności właściciela, od pory roku, na jaką był przeznaczony oraz od funkcji jaką pełniły (do użytku codziennego- domowy, zakładany od święta, nocny).

**Żupan (połowa XVII wieku).** Żupan uszyty został z gładkiego, jedwabnego atłasu. Jego konstrukcja wskazuje, że uszyto go do

wielokrotnego użytku, a ślady wytarcia na tkaninie wskazują, że przed złożeniem do grobu był intensywnie noszony. Poły żupana, na wysokość 68 cm oraz dolne krawędzie zostały wzdłuż bocznych rozporków podszewkowane zielonym, cienkim jedwabiem (ryc. 1).

Wszystkie krawędzie żupana ozdobiono metalowymi skręconymi sznureczkami. Żupan sięgał za kolana. Jego długość wynosi 120 cm. Pod szyją żupan wykończono wysokim stojącym kołnierzem.

Wykonano go z dwóch prostokątnych pasków tkaniny, które połączono wzdłuż górnej krawędzi. Plecy wykrojono z jednego kawałka tkaniny: w górnej części ciasno przylegały do sylwetki, poniżej pasa lekko się rozszerzają. Żupan jest z przodu rozcięty, wzdłuż krawędzi umieszczono pętelki wykonane z jednego długiego sznureczka, przez które przeciągano duże guzy.

Rozmieszczono je w odległości około 2 cm od siebie. Żupan zapinano na 18 pasmanteryjnych guzów. Od pasa bardzo się poszerza. Dodatkowo zwiększono jego szerokość przez wszycie bocznych klinów. W wyniku czego powstały szerokie zachodzące na siebie poły. Rękawy skrojono uwzględniając podkrój pod pachami i kształt główki. W górnej części są dosyć szerokie ku dołowi znacznie się zwężają. Dolna część rękawa została dekoracyjnie wydłużona dzięki czemu powstał mankiet określany mianem "psie ucho". Zakrywał on dłoń od zewnętrznej strony. Rękaw zapinano na trzy guzy, które przeciągano przez pętelki wykonane z jednego sznureczka.

Żupany obok kontusza, pasa i spodni były podstawowym elementem stroju polskiego, który ukształtował się w Polsce w XVI wieku. Początkowo żupany sztyto z sukna lub lżejszych tkanin wełnianych. Później z kosztownych tkanin jedwabnych, aksamitów, adamaszków, atlasów i wzorzystych rypsów. Żupany przeznaczone do noszenia w chłodniejsze dni podszywano futrem. Pod wpływem tendencji w modzie zmieniał się krój kolejnych detali, lecz zasadnicza jego konstrukcja pozostawała bez zmian. Zmianie między innymi ulegał sposób wykończenia pod szyją, wykroj rękawów, konstrukcja zapieć oraz długość. "*Miały żywe barwy czerwieni, zieleni, lazuru, żółci, brązu*" [Turnau, 1991, s. 31]. Żupany stały się odzieżą powszechnie noszoną przez szlachtę i mieszczan. Ich obecność w męskiej garderobie odnotowały także spisy inwentarzowe. Informacje w nich zawarte dostarczają wiedzy na temat rodzaju tkanin z jakich zostały one uszyte ich koloru i sposobu wykończenia: "...żupan szary sukna morawskiego, pochodzony, płótnem podszyty [Bętkowska, Bieniarzówna, 2005, s. 80], ...żupan makowy z guzikami srebrnymi, których jest 18 [Turnau, 1991, s. 31], ...3 żupany w tym jeden adamaszkowy na 50 srebrnych guzików, drugi lazuruowy z 40 guzikami" [Kamińska-Kwak, 2004, s. 55]. Brakuje w nich natomiast informacji na temat sposobów wykrajania żupanów. Wiedzę na ten temat uzupełniają przedstawienia ikonograficzne oraz przechowywane w muzeach egzemplarze.

Żupan odnaleziony w Dubnie ma charakterystyczny krój: wysoki kołnierz i rękawy zakończone "pism uchem". Pochodzi on prawdopodobnie z połowy XVII wieku. Odzież o podobnym kroju pojawia się na portretach pochodzących z XVII wieku. W żupanie z rękawami zakończonymi "pism uchem" namalowano między innymi Gabriela Amora Tarnowskiego (1628), Janusza Radziwiłła (1652) (foto. 2), Stanisława Krasieńskiego (1654), a także Konstantego Kornia, którego portret pochodzący z 1603 roku przechowywany jest w Muzeum Historycznym we Lwowie [Bedrońska-Słotowa, 2005, s. 70, 72, 76, 87].

Odzież o takim kroju znajduje się również w zbiorach muzealnych. W większości przypadków jest to odzież, która stanowiła wyposażenie pochówków i którą wydobyto z krypt grobowych. Żupany o takim kroju pozyskano w trakcie prac prowadzonych w kościele św. Piotra i Pawła w Krakowie, w kaplicy Świętokrzyskiej katedry na Wawelu, kościele Dominikanów w Jarosławiu [Bedrońska-Słotowa, 2005, s. 146, 145] oraz w krypcie "zachodniej" archikatedry św. Jana w Lublinie [Drązkowska, Grupa, 2002].

**Czechman (połowa XVIII wieku).** Uszyty z wzorzystego, jedwabnego rypsu o dużym wzorze (w wijące się gałązki kwiaty i stylizowane listki) sięgał za kolana, a jego długość wynosi 111 cm (foto. 3). Pod szyją wykończony został niską stójką, zapinaną na dwa małe pasmanteryjne guzy. Z przodu jest rozcięty. W górnej części przylegał do sylwetki. Od pasa lekko rozszerzał się, tak że poły nachodziły na siebie.

Zapinany na małe guzy wykonane ze związanego w supeł sznurka. Pętelki do ich przeciągania również zostały zrobione z podzielonego na małe odcinki sznurka. Długi rękaw ma delikatny podkrój pod pachą. Plecy są wykrojone ze słupem: od linii stanu, pośrodku przechodzą aż do dolnego brzegu, w długi dość wąski prostokąt, do którego z każdej strony przyszyte są kloszowo skrojone boki (ryc. 2). Taki krój zapewniał równomierny układ fałd.

Czechman łączy w sobie elementy kroju charakterystyczne dla żupana i dla kontusza. Od żupana odróżnia go typowy dla kontusza krój pleców z tzw. słupem. Od kontusza natomiast ma odmienny krój rękawów, gdyż są one przesyte na całej długości dlatego też nie mają typowego rozcięcia. Różnice między kontuszem, a żupanem zawarł w kilku słowach Jędrzej Kitowicz: *“Kiedy zwierzchnia suknia miała zaszyte rękawy, zwała się czechmanem i taką będąc musiała być podszyta takim sukniem, jakiego był żupan. Kiedy zaś suknia zwierzchnia miała rękawy z wylotami zwała się kontuszem”* [Kitowicz, 1985, s. 259]. Ten sam autor podaje dalej, że czechman, dla odróżnienia się od innych nosił *“na pierwszych sądach w Poznaniu”* wojewoda smoleński Piotr Sapieha. *“Lecz przyjechawszy na drugie sądy, niemal wszystkich obywatelów województwa poznańskiego w czechmanach multanowych ...zastał. A jeszcze bardziej zdziwił się, kiedy tegoż roku w Warszawie pełno multanowych czechmanów obaczył”* [Kitowicz, 1985, s. 259].



Ryc. 2. Czechman, widok z przodu i z tyłu (rys. Maja Drązkowska)

Рис. 2. Чехман, вид спереду і ззаду (рис. Майї Дронжковської)

Fig. 2. Chekhman, frontal and back view (drawn by Maja Drązkowska)

obrazach. Czechman ma na sobie namalowany na portrecie Jan Klemens Branicki. W brązowym czechmanie został przedstawiony również jeden ze szlachciców na obrazie Canaletta zatytułowanym *“Rynek Nowomiejski”* [Główczewska, 2003, s. 208-233].

Kilka egzemplarzy tego rodzaju odzieży znajduje się także w zbiorach Muzeum Narodowego w Warszawie [Orlińska-Mianowska, 2003, poz. Kat. II/61, II/62, II/64]. Czechmany wydobyto także w trakcie prac archeologicznych prowadzonych w kościele p. w. WNMP w Toruniu [Grupa, 2003, s. 189] oraz w archikatedrze p. w. św. Jana w Lublinie [Drązkowska, Grupa, 2002a]. Czechmany nie są tak często odnajdywane przy pochówkach jak na przykład żupany czy grobowe koszule. Nie mniej jednak znaleziska z Lublina, z Torunia i Dubna wskazują, iż w 2 połowie XVIII wieku do grobu składano mężczyzn ubranych również w czechmany.

**Spodnie.** Długie spodnie uszyte z wzorzystego adamaszku w duży wzór roślinny: kwiaty i liście. Od wewnętrznej strony wszyto po dwa kliny jeden z przodu drugi z tyłu (foto. 4). W kroku dodatkowo doszyto jeszcze cztery małe kliny. Kliny z przodu zbiegają się na brzuchu z tyłu zaś na pośladkach. Miejsca, w których wszywano kliny i łączono kolejne elementy konstrukcyjne zaznaczono wąską (6 mm) tasiemką. Z tyłu doszyto składający się z dwóch części karczek. Z przodu spodnie zapinane były na klapę, która niestety nie zachowała się. Po bokach znajdują się rozcięcia do kieszeni, które również obszyto tasiemką. Spodnie są zebrane w pasek, uszyte z jednego wąskiego kawałka tkaniny, której niczym nie usztywniono i nie podszyto, dlatego zagnieciony został w trzy głębokie fałdy. Z tyłu pasek jest rozcięty, przy krawędziach znajdują się dwie dziurki, przez które przewiązano jedwabny, pleciony sznurek. Służył on do regulacji obwodu paska i do przytrzymywania spodni w pasie. Tkanina, z której uszyto spodnie jest miejscami, zwłaszcza od wewnętrznej strony nogawki i przy dolnych krawędziach wytarta. Zniszczenia świadczą o tym, iż odzież była przed złożeniem do grobu intensywnie noszona. Nogawki w górnej części są stosunkowo szerokie zaś ku dołowi się zwężają. Dolną krawędź nogawki podwinęto do środka i podszyto.

Mimo to, iż spodnie noszone były powszechnie to znalezisko z Dubna należy do wyjątkowych. Do tej pory na terenie Polski nie znaleziono w trakcie badań archeologicznych spodni, które noszone byłyby wraz z żupanem czyli spodni, które stanowiłyby elementem stroju polskiego. Wśród odzieży

grobowej, którą odnaleziono w kryptach i grobach podposadzkowych zlokalizowanych wewnątrz kościołów zachowały się cztery egzemplarze spodni\*, które zakładano do stroju zachodniego.

Spodni zakładanych do żupana i kontusza, w swoich zbiorach nie posiadają także polskie muzea. Niewiele informacji na ich temat znaleźć można w literaturze kostiumologicznej. Są to jedynie zdawkowe informacje, które nie przybliżają szczegółów dotyczących ich kroju i sposobu konstruowania.

Taki stan rzeczy wynika z braku źródeł. Ikonografia tak chętnie wykorzystywana przez kostiumologów, na temat spodni nie dostarcza żadnych informacji, gdyż ten element stroju na obrazach jest zupełnie zakryty przez długie żupany i kontusze. O tym jak wyglądały spodnie za czasów panowania Augusta III dowiadujemy się z przekazów Jędrzeja Kitowicza, w których czytamy: *“portki ...u szlachty i mieszczan bogatych były z sukna francuskiego pasowego lub karmazynowego, także z atlasu i adamaszku błękitnego. Po szwach w kroku niektórzy te portki szamerowali galonkiem srebrnym lub złotym, niektórzy gładkich nieszamerowanych używali, niektórzy zaś mieli portki tylko tygielkami złotymi lub srebrnymi po tychże szwach ujmowane. ...Spodnie były buchaste, przestronne, do samych kostek długie, żeby się zaś w zuwaniu bota nie zmykały z nogi do góry, dawano do nich strzemiona krajczane”* [Kitowicz, 1985, s. 253].

W większości przypadków spodnie stawały się widoczne dopiero w momencie chodzenia, gdy noga podczas stawiania kroków wysuwała się do przodu w momencie gdy poły żupana i kontusza na chwilę się rozchyłały. Oczywiście nogawki spodni były również lepiej widoczne przy siadaniu. *“Ten widok upoważniał albo upadła osoby. Jeżeli albowiem portka była czysta, nowa, bogata, wrażała patrzącym rozumienie, że ten, co się tak nosił, jak pan, majątny człowiek. Jeżeli pokazały się portki dziurawe, łatane, wytarte, zafolowane, była konwiczka, iż osoba w takich chodząca malego jest wątku”* [Kitowicz, 1985, s. 253].

Spodnie odnalezione w Dubnie mają bardzo interesującą konstrukcję, która może być pewną wskazówką przy określaniu czasu ich powstania. Łączą one w sobie z jednej strony tradycyjną konstrukcję spodni zakładanych do stroju narodowego (od wewnętrznej strony długie nogawki i krok wykrojone z klinów *szamerowane galonkiem*) z drugiej zaś posiadają otwieraną z przodu klapę, typową dla spodni wzorowanych na modzie zachodniej. Omawiane spodnie mogą pochodzić z połowy XVIII wieku.

**Pasy siatkowe.** Z krypty wydobyto dwa, bardzo zniszczone, zachowane we fragmentach pasy. Szerokość pierwszego pasa wynosiła około 70 cm, drugiego 80 cm (foto. 5). Ze względu na to, iż pasy zachowały się w niewielkich fragmentach to długości ich określić się nie da. Oba pasy wykonane zostały z jedwabnej wzorzystej siatki. Każdy z nich zrobiono z siatki o odmiennym wzorze. Wykończono je natomiast na końcach takimi samymi długimi ozdobnymi chwostami, które utworzono z nici, z których wykonano pasy. Skręcono je w 36 cienkich sznurków, które zabrano dalej w cztery wiązki po 9 sznurków i jeszcze raz ozdobnie związane w połowie długości metalową nicią. Dodatkową ozdobę chwosta stanowi pasmanteryjna, dekoracyjna kulka.

Pasy siatkowe zwane siaczanymi lub określane jako sekieskie występowały w XVII i XVIII wieku [Gutkowska-Rychlewska, 1968, s. 505; Rychlewska, 1966, s. 245]. W spisach inwentarzowych pojawiają się już od 1648 roku. Według Ireny Turnau moda na nie nastąpiła razem z modą na kontusze [Turnau, 1991, s. 53]. Pasy siatkowe wyrabiali szmuklerze plecionkarską techniką sprangu. Technika ta polega na formowaniu za pomocą palców obu rąk i dobijacza narastających, stopniowo łączących się elastycznych oczek o układzie siatkowym lub zagęszczono siatkowym [Michałowska, 1995, s. 189].

---

\* Dziecięce spodnie z gładkiego, złocistego atlasu, zachowane we fragmencie odnaleziono w kryptach, które znajdują się na miejscu kościoła św. Mikołaja w Toruniu. Stanowiły one komplet z pochodzącym z 2. poł. XVII wieku wamsem [Drązkowska, 2003; Drązkowska, 2005]. Dwa kolejne egzemplarze wydobyto w kościele p. w. WNMP w Toruniu [Grupa, 2003, s. 184]. Ostatni egzemplarz wydobyto z krypty grobowej zlokalizowanej w kościele p. w. Św. Michała Archanioła.



Ryc. 3. Szlachcic ma na sobie polski stroj narodowy, przewiązany pasem siatkowym, zakończony ozdobnymi chwostami (rys. Maja Drązkowska wg M. Gutkowska-Rychlewska)

Рис. 3. Шляхтич у національному вбранні, підперезаний ажурним поясом з китичками (рис. Майї Дронжковської згідно М. Гутковської-Рихлевської)

Fig. 3. Shljakhtych wears national wear, girded with open-work belt with tassels (drawn by Maja Drązkowska)

[Gutkowska-Rychlewska, 1968, s. 505]. Dwa pasy wykonane w ten sam sposób wydobyto w trakcie badań archeologicznych prowadzonych w kryptach w archikatedrze w Lublinie [Drązkowska, Grupa, 2002, poz. Kat. 47, 60, 69, 105].

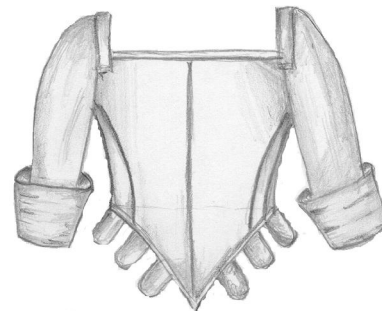
**Fragmety jedwabnych elementów dekoracyjnych.** Znalezione fragmenty dekoracyjne nie pochodzą od wyżej opisanej odzieży. Są jednak dowodem na to, iż do krypty złożono również ciała ubrane w jeszcze inne stroje, które niestety do dziś nie zachowały się. Pierwszym detalem dekoracyjnym jest wąski pasek jedwabiu (szer. od 3,5-5,8 cm), do którego w dwóch rzędach naszyto przymarszczoną, jedwabną koronkę o szerokości około 5 cm. Trudno z całą pewnością określić jaką odzież koronka ozdabiała. Jednak na podstawie rodzaju tkaniny (cienki, gładki jedwab), do której została przyszyta można stwierdzić, iż zachowany fragment koronki prawdopodobnie wykorzystany został do wykończenia koszuli. Koronką obszyto mankiety lub podkroj pod szyją.

Drugi zachowany element o kształcie prostokąta o lekko zaokrąglonych rogach wykonany został z wzorzystej tkaniny. Przyszyto do niego wzdłuż krawędzi przymarszczoną wąską wstążeczkę (szer. 1 cm), która układała się w małe fale. U góry na środku przyczepiono ozdobę w formie kwiatka,

Pasy odnalezione w Dubnie mogą pochodzić prawdopodobnie z końca XVII lub początku XVIII wieku. Zakładane “do stroju publicznego [do żupana lub kontusza], ...tak u szlachty jak u mieszczan bywały jedwabne siatkowe, szmuklerskiej roboty, z końcami w sznurki kręconymi, w kolorach rozmaitych, lecz najczęściej w karmazynowym”; owijano się nimi kilka razy w pasie tworząc z przodu, po boku duży, ozdobny supel, z długimi, dekoracyjnymi chwostami, “końcami czyli kutasami, u chudszych jednostajnymi, u majątniejszych z srebrnymi lub złotym” [Kitowicz, 1985, s. 251].

Pasy siatkowe były delikatne i ażurowe. Mogły mieć drobne wzory kwiatowe lub geometryczne. Ze względu na to, że były one bardzo miękkie, elastyczne i rozciągały się (ryc. 3), a przy obwiązywaniu wokół pasa i w czasie noszenia ściągały się w wąski podłużny fragment tkaniny to ich wzory i ich ażurowy charakter był dokładnie widoczny jedynie na krótkim końcowym odcinku zwisającym swobodnie wraz z chwostem. Do takich pasów nie można było przyczepić szabli, dlatego w celu jej zaczepienia pod pasem dekoracyjnym “noszono drugi pas z rzemienia lub sztywnej tkaniny” [Szyposz, s. 451-461].

Pas wykonany z jedwabnej siatki znajduje się w Muzeum Narodowym w Krakowie



Ryc. 4. Obcisły stanika od sukni wykończony dekoracyjną baskinką (połowa XVIII wieku). Może odnaleziony element był częścią takiej baskinki

Рис. 4. Корсет sukni z декоративною облямівкою (середина XVIII ст.). Можливо виявлений елемент був частиною такого корсету

Fig. 4. Dress corset with decorative selvage (middle of XVIII century). Probably, found element was a part of such corset

który wykonano z tej samej wstążeczki. Miejscami zachował się zielony barwnik. Spodnia część podszyta jest inną tkaniną (wzorzysty ryps, drobny wzór geometryczny). Trudno jest na podstawie tak małego fragmentu z całą pewnością określić jaką funkcję ten element pełnił. Może to była jakaś patka, która była przyszyta tylko wzdłuż górnej krawędzi, a w dolnej części zwisała swobodnie i mogła się odchyłać. Dlatego tak starannie wykończono spodnią część. Możliwe stanowiła ona jeden z elementów podzielonej małe odcinki baskiny (ryc. 4) ?

### **Podsumowanie**

Jedwabna odzież wydobyta w trakcie badań archeologicznych prowadzonych w krypcie zlokalizowanej pod prezbiterium w kościele p. w. Niepokalanego Poczęcia Najświętszej Marii Panny (obecnie cerkiew św. Mikołaja) jest bardzo cennym znaleziskiem i poszerza wiedzę na temat zwyczajów pogrzebowych XVII i XVIII wieku. Obok strojów jednorazowych, uszytych specjalnie na ceremonię pogrzebową wydobyto także egzemplarze odzieży służącej do wielokrotnego użytku, które przed złożeniem do grobu były zakładane i noszone. Bardzo cennym znaleziskiem są spodnie, które stanowią element polskiego ubioru narodowego i zasługują na szczególną uwagę. Znalezisko to jest tak ważne ponieważ do tej pory spodnie o podobnym kroju nie zostały odnalezione w trakcie prac archeologicznych, a poza tym nie posiada ich w swoich zbiorach żadne polskie muzeum.

### **LITERATURA**

*Bętkowska B., Bieniarzówna J.*

- 2004 Inwentarze ruchomości ubogiego mieszczaństwa krakowskiego w pierwszej połowie XVIII w. // Kwartalnik Historii Kultury Materialnej. – R. 5. – Nr 1.

*Biedrońska-Słotowa B.*

- 2005 Polski ubiór narodowy zwany kontuszowym. – Kraków.

*Drążkowska A.*

- 2003 Odzież dziecięca w XVII i XVIII wieku na ziemiach polskich w świetle źródeł sepulkralnych i ikonograficznych (maszynopis pracy doktorskiej w archiwum Uniwersytetu Mikołaja Kopernika w Toruniu). – Toruń.
- 2005 Dziecięca odzież grobowa z Torunia // Rocznik Toruński. – Toruń.

*Drążkowska A., Grupa M.*

- 2002 Dokumentacja konserwatorska prac przeprowadzonych na zabytkach tekstylnych, metalowych i drewnianych. (maszynopis w Wojewódzkim Ośrodku Służby Ochrony Zabytków w Lublinie). – Toruń.
- 2002a Katalog tkanin jedwabnych pochodzących z krypt grobowych archikatedry w Lublinie (maszynopis archiwum w Wojewódzkim Ośrodku Służby Ochrony Zabytków w Lublinie). – Toruń.

*Główczeńska I.*

- 2003 Ubiory w obrazach Canaletta // Biuletyn Historii Sztuk. – R. 17. – Nr 2.

*Grupa M.*

- 2003 Ubiór mieszczan toruńskich z XVI-XVIII w. w świetle badań archeologicznych krypt kościoła p.w. Wniebowzięcia Najświętszej Marii Panny w Toruniu (maszynopis pracy doktorskiej IA UMK w Toruniu). – Toruń.

*Gutkowska-Rychlewska M.*

- 1968 Historia ubioru. – Warszawa.

*Kamińska-Kwak J., Kwak J.*

- 2004 Majątek mieszczan z Rzeszowa i Przemyśla. XVI-XVIII w. // Kwartalnik Historii Kultury Materialnej. – Nr 1.

*Kitowicz J.*

- 1985 Opis obyczajów za panowania Augusta III. – Warszawa.

*Michałowska M.*

- 1995 Słownik terminologiczny włókiennictwa. – Warszawa.

*Możdyńska-Nawotka M.*

- 2002 O modach i strojach. – Wrocław.

*Orlińska-Mianowska E.*

- 2003 Modny świat XVIII wieku. Katalog ubiorów od początku XVIII wieku do początku XIX wieku ze zbiorów Muzeum Narodowego w Warszawie. – Warszawa.

*Pękacka-Zechmeister W.*

- 1980 Ubiorzy książąt Pomorza Zachodniego z XVI i XVII wieku w zbiorach Muzeum Narodowego w Szczecinie // Materiały Zachodniopomorskie. – T. 26.

*Rychlewska M.*

- 1966 Pasamonnictwo polskie do połowy XVII wieku // Zarys historii włókiennictwa na ziemiach polskich do końca XVIII wieku. – Warszawa.

*Szyposz J.*

- 1986 Przemiany odzieży szlachty Małopolskiej w XVII wieku // Kwartalnik Historii Kultury materialnej. – Nr. 2.

*Turnau I.*

- 1991 Ubiór narodowy w dawnej Polsce. – Warszawa.

*Анна ДРОНЖКОВСЬКА*

**ШОВКОВИЙ ОДЯГ З ПОХОВАНЬ XVII-XVIII СТОЛІТЬ, ВИЯВЛЕНИХ У  
КОЛИШНЬОМУ БЕРНАРДИНСЬКОМУ КОСТЕЛІ В ДУБНІ**

У статті аналізується одяг, виявлений у крипових похованнях під колишнім бернардинським костелом у м. Дубні. Визначаються різновиди та стильові відмінності вбрання, його походження та датування. Автор підкреслює особливу наукову цінність даного матеріалу для пізнання історії костюмології XVII-XVIII ст.

*Anna DRAŹKOWSKA*

**SILK DRESS FROM BURIALS OF XVII-XVIII CENTURIES, DISCOVERED IN  
FORMER BERNARDYNIAN CHURCH IN DUBNO**

The dress that was found in burial-in-crypt under former Bernardynian church in Dubno is analyzed in the paper. Variability and stylish differences of the dress, its derivation and dating are defined. The author emphasizes special scientific importance of the material for investigation of the history of costume of XVII-XVIII centuries.