

ПРИКРАСИ СЛОВ'ЯНСЬКОГО НАСЕЛЕННЯ БУКОВИНИ
(НОВІ ЗНАХІДКИ)

Важливе місце у дослідженні минуло носіїв слов'янських археологічних культур VIII–X ст. належить ювелірним прикрасам. Їх вивчення дозволяє отримати цінну інформацію про конкретну культурно-історичну спільноту слов'ян в певний історичний період, простежити взаємозв'язки із сусідніми народами, відзначити елементи запозичень у інших етносів, а картографування знахідок дає змогу простежити пересування окремих племен чи племінних груп. Разом із тим слов'янський ювелірний убір сприяє визначенню походження чисельних прикрас давньоруського часу. Тому кожна нова знахідка на слов'янських археологічних пам'ятках, безперечно, заслуговує на увагу і детальний опис.

На території Буковини (Чернівецька обл.) виявлено понад 160 пам'яток райковецької слов'янської культури [Тимошук, 1976, с. 6; Михайлина, 1997, с. 8]. На багатьох із них проведені масштабні археологічні дослідження [Баран, 2004, с. 6–7], проте серед знайдених матеріалів зовсім мало ювелірних прикрас, або вони взагалі відсутні. Фактично з пам'яток регіону походять лише три простих металевих кільця із Перебиківців і Добринівців, уламки двох фібул (нижні частини) із Неполоківців і Ревного, монетовидна підвіска з Кодина, бронзова лунниця із Корнешт і срібне скроневе кільце “волинського” типу із Ревного [Тимошук, 1976, с. 43; Михайлина, 1997, с. 82; 2007, с. 31; Мисько, Пивоваров, 2006, с. 46]. Додають інформацію про типи місцевих прикрас ще дві кам'яні формочки з Добринівців [Тимошук, 1982, с. 22] та Стальнівців [Мисько, Пивоваров, 2006, с. 46, рис. 3], які слугували для відливання лунниць і круглих та прямокутних підвісок. Обмеженість знахідок і їх фрагментарність не дозволяють здійснювати широкі узагальнення та реконструкції.

Нові знахідки ювелірних прикрас слов'ян були виявлені автором під час рятівних робіт на слов'янських пам'ятках VIII–X ст. в регіоні у 2006–2009 роках. До них відносяться дві фібули, три лунниці, дві підвіски, скроневе кільце і перстень (рис. 1).

Фібули були знайдені в Недобоївцях і Чорнівці. Перша із них трапилася на городищі в с. Недобоївці, в ур. Галич, у 2006 р. Від прикраси збереглася тільки нижня частина, щиток втрачений в давнину. Фрагмент фібули знайдено разом із типовими уламками ліпної та кружальної кераміки райковецької культури в зруйнованих культурних нашаруваннях поблизу валу, у східній частині городища. Фібула виготовлена із білого сплаву, очевидно, білону. Її збережена довжина становить 3,5 см, найбільша ширина 1,8 см (рис. 1, 2).

Друга фібула представлена цілим екземпляром. Її знайдено під час дослідження заглибленої господарської споруди, пошкодженої зсувом, в східній частині поселення Чорнявка II в ур. Рули. Пам'ятка свого часу вивчалася Б. Тимошуком та І. Русановою [Тимошук, 1990, с. 95–96]. Разом із прикрасою трапилися ліпна і кружальна кераміка райковецької культури, кістки тварин та ікло дикого кабана. Фібула має загальну довжину 4 см, ширину верхнього щитка – 2,1 см, нижнього – 1,6 см (рис. 1, 1). Як і попередня, вона виготовлена із білого сплаву, очевидно, білону. На відміну від пальчатих фібул празько-корчакської культури, знахідки яких відомі в регіоні [Баран, 1988, с. 21; Михайлина, 2007, с. 57], верхній півкруглий щиток цього екземпляру прикрашений 13 крапками, нижче на щитку знаходиться сегмент із чітко прокресленими трьома лініями. Верхній щиток з'єднаний із нижнім спинкою, яка також декорована трьома рельєфними лініями. Нижній щиток оформлений у вигляді голівок хижих птахів, які симетрично розташовуються з обох боків щитка. У його середині знаходиться композиція із овальних ліній і 5 крапок. Завершується щиток стилізованим зображенням голови плазуна. Зворотна частина фібули гладенька, на ній

знаходиться на верхньому щитку прямокутний виступ з отвором для кріплення пружини з голкою та приймач для голки на нижньому щитку.

Пошук аналогів цим типам фібул дозволив з'ясувати, що близькі за формою ювелірні вироби були знайдені на Пастирському городищі в складі скарбу "ювеліра", виявленого у 2004 р. На думку О. Приходнюка, фібули призначалися для подальшої переробки і становили ювелірну сировину. Вони відносяться до мазуро-германських виробів, ареалом поширення яких була Східна Прусія [Приходнюк, 2005, с. 53].

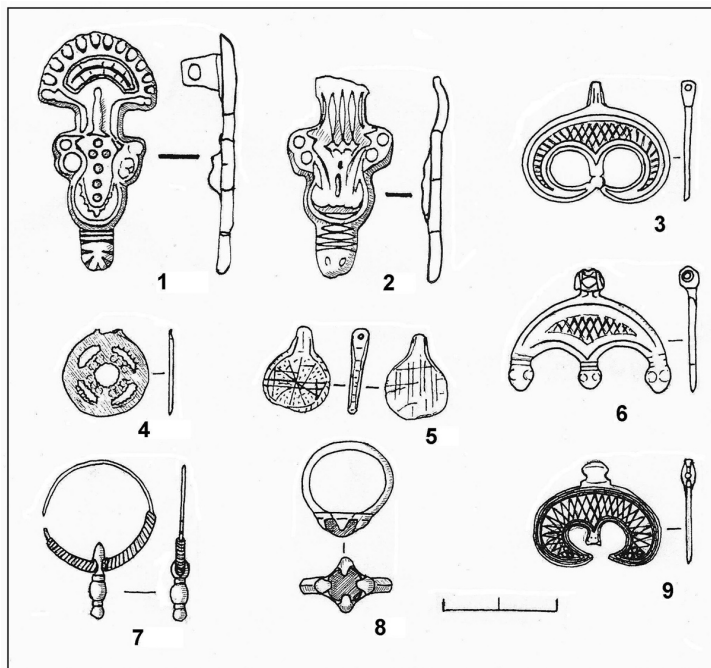


Рис. 1. Слов'янські прикраси з археологічних пам'яток Буковини: фібули з Чорнівки (1), Недобоївців (2), лунниці з Ревного (3) і Рідківців (6,9), підвіски з Чорнівки (4), Рідківців (5), скроневе кільце і перстень з Рухотина (ур.Корнешти) (7, 8)
Fig. 1. Slavonic jewelry from archaeological monuments of Bukovina: fibulas from Chornivka (1), Nedoboivtsi (2), lunulas from Revne (3) and Ridkivtsi (6, 9), nipples from Chornivka (4), Ridkivtsi (5), ear-ring and finger-ring from Rukhotyn (Korneshty Place) (7, 8)

Зрозуміло, що по цим знахідкам (близькою за формою і орнаментациєю до даних прикрас є фрагмент фібули із Ревного, ур. Микулинка) важко говорити про можливість місцевого виготовлення застібок і їх побутування як прикрас хорватського і тиверського населення. Але особливості відливання, які притаманні всім знайденим в регіоні екземплярам, свідчать на користь їх продукування на одному із слов'янських поселень краю.

Іншу категорію знахідок із території регіону представляють лунниці. Всі знайдені екземпляри підвісок відносяться до категорії трьохрогих пельтовидних. Перша із них була виявлена в у північно-східній частині Ревнянського городища. Вона трапилася за межами зовнішнього валу укріплень на ділянці, де знаходилась западина від житла. Прикраса була знайдена у відслоненнях краю майданчику разом із слов'янською ліпною та кружальною керамікою. Лунниця виготовлена із білого сплаву (білон), її ширина становить 3,4 см, висота з вушком – 2,8 см (рис. 1, 3). Бокові відрогі з'єднуються із центральним, утворюючи в середині прикраси два кола. Зовнішня поверхня лунниці прикрашена виступаючими рельєфними лініями по всьому периметру, простір між ними заштрихований навскісними лініями, які в центральній частині перехрещуються і створюють фігури у вигляді ромбів. Зворотна сторона гладенька.

Дві лунниці походять із Рідківського гнізда поселень (ур. Стара Рогатка). Вони були знайдені на території поселення, що примикає до городища, неподалік однієї із западин на схилі природного підвищення оголеного зсувом. Лунниці трапилися на віддалі п'яти метрів

Поки що важко встановити, яким чином потрапили фібули даного типу, які побутували на північних територіях Європи, до місцевого населення. Очевидно, їх появу слід пов'язувати із міграцією слов'янських племен з півдня на північ в кінці VII–VIII ст. н.е. На думку дослідників, зокрема, В. Седова, фібули були занесені невеликими групами слов'ян разом із германцями та аварами в області Мазурського Поозер'я та Південно-Східну Прибалтику [Седов, 1994, с. 67–78]. Один із шляхів міграції цього населення, можливо, проходив через даний регіон. Не виключено, що вони могли потрапити до жителів регіону і під час руху у зворотному напрямі, коли частина слов'янських племен поверталася назад у Подунав'я після військових сутичок із франками.

Зрозуміло, що по цим зна-

одна від одної разом із керамікою райковецької культури та залізними виробами. Одна із них виготовлена із білого сплаву (білон). Вона має ширину 3,2 см, висота з вушком – 3 см, товщина 1–1,5 мм (рис. 1, 6). Підвіска прикрашена рельєфними лініями, простір між якими (тільки центральна частина) заштрихований. Відрогі лунниці виконані у вигляді головок плазунів із чітко змодельованими очима, вушко прикраси має гранчасту поверхню. Зворотна сторона гладенька. Друга лунниця з поселення виготовлена із свинцю, її ширина становить 2,9 см, висота з вушком – 2,5 см, товщина – 1,5–2 мм (рис. 1, 9). Підвіска прикрашена орнаментом у вигляді густої сітки, яка вкриває всю зовнішню поверхню виробу. Бокові відрогі лунниці круто загнуті до середини, центральний – містить дефекти відливки. Вушко виробу фігурно оформлене, з виймками по краях. Зворотна сторона прикраси гладенька.

Всі три лунниці за формою типові для європейського населення доби пізньої античності – раннього середньовіччя [Каргапольцев, Бажан, 1993, с. 113–120]. Найближчі їх аналоги відомі на території Угорщини, Чехії та Східної Європи [Рябцева, 2005, с. 113, рис. 34, с. 122, рис. 42].

До числа підвісок відноситься також знахідка із поселення Чорнявка II (ур. Рули). Вона знайдена в південно-західній частині поселення в районі агломераційних печей. Прикраса виготовлена із олов'янистого (?) сплаву у вигляді круглої прорізної підвіски чи колесоподібного амулета. Діаметр зовнішнього кола підвіски становить 2 см, внутрішнього – 1 см, товщина – 1 мм (рис. 1, 4). Зверху привіски є сліди від втраченого вушка. Поверхня виробу, очевидно, була прикрашена рельєфними виступами у вигляді крапок, які від тривалого носіння стерлися. Колесовидні амулети відомі серед салтівських старожитностей [Албегова, 2001, с. 83–84], в ранньосередньовічній Ладозі та Скандинавії [Рябінін, 1985, с. 67].

Ще одна кругла підвіска з вушком була виявлена на поселенні в Рідківцях, неподалік від місця знахідок згаданих лунниць. Вона виготовлена із свинцю, має діаметр 1,6 см, висоту з вушком – 2 см, товщину – 2–3 мм (рис. 1, 5). На її лицьовій стороні по всьому контуру прокреслена лінія, а в середині простежуються сліди від перехресних ліній та крапок. На зворотній стороні також нанесено подвійні вертикальні і горизонтальні лінії.

Точних аналогів прикрасі віднайти поки-що не вдалося. За формою вона подібна до круглих напівсферичних підвісок виявлених у скарбах Східної Європи X–XI ст. [Рябцева, 2005, с. 125, рис. 45].

Дві прикраси знайдено під час розкопок напівземлянки на території городища в Рухотині (ур. Корнешти). У заповненні житла трапився бронзовий перстень із скляною (?) напівпрозорою вставкою закріпленою чотирма розташованими хрестоподібно фіксаторами. Його діаметр 2,1 см, діаметр вставки – 0,8 см. Аналоги подібному перстю відомі в старожитностях салтово-маяцької культури [Приходнюк, 2001, с. 240, рис. 101].

В цій же напівземлянці під час розчистки печі-кам'янки разом із ліпною та кружальною керамікою райковецької культури знайдено скроневе кільце “волинського” типу. Його діаметр становить 2,6 см, довжина підвіски – 1,7 см (рис. 1, 7). Дужка кільця виготовлена із білого сплаву, а підвіска-балясіна – із міді чи бронзи. За типологією С. Рубцевої, такі скроневі кільця відносяться до варіанту “3А” і найбільш поширені на території Дунайської Болгарії та датуються IX–XI ст. [Рябцева, 2005, с. 89, 97, рис. 23].

Виявлені на території Буковини знахідки слов'янських прикрас райковецької культури дозволяють констатувати, що у місцевого населення, принаймні у VIII ст., ще побутували застібки-фібули. Поширеними серед жителів краю протягом всього періоду існування культури були лунниці-пельти й підвіски круглої форми. Очевидно, до заключного етапу існування культури відносяться перстень і скроневе кільце “волинського” типу. Більш детальне вивчення знахідок дозволить простежити контакти носіїв культури із населенням сусідніх територій.

ЛІТЕРАТУРА

Албегова З. Х.

- 2001 Палеосоциология аланской религии VII–IX вв. (по материалам амулетов из катакомбных погребений Северного Кавказа и Среднего Дона) // Российская археология. – № 2. – С. 83–86.

Амброз А. К.

1966 Фибулы Юга европейской части СССР. – Москва. – 111 с.

Баран В. Д.

1988 Пражская культура Поднестровья (по материалам поселений у с. Рашков). – Киев. – 159 с.

Баран Я. В.

2004 Слов'янська община. – Київ–Чернівці. – 192 с.

Гавриутхин И. О.

1989 Пальчатые фибулы пражских памятников Поднестровье // Древности Северного Кавказа и Причерноморья. – Москва. – С. 127–143.

Каргопольцев С. Ю., Бажан И. А.

1993 К вопросу об эволюции трёхрогих пельтовидных лунниц в Европе (III–VI вв.) // Петербургский археологический вестник. – Вып. 7. – С. 113–120.

Мисько Ю., Пивоваров С.

2005 Нові знахідки лунниць з території Верхнього Попруття та Середнього Подністров'я // На перехрестях світової науки. (Матеріали III Міжнародної наукової конференції “Вікно в європейську науку”, присвяченої 140-річчю від дня народження Р. Ф. Кайндля). – Чернівці. – С. 45–50.

Михайлина Л. П.

1997 Населення Верхнього Попруття VIII–X ст. – Чернівці. – 143 с.

2007 Слов'яни між Дніпром і Карпатами. – Київ. – 300 с.

Приходнюк О. М.

2001 Степове населення України та східні слов'яни (друга половина I тис. н.е.) – Київ–Чернівці. – 284 с.

Русанова И. П.

1973 Славянские древности VI–IX вв. между Днепром и Западным Бугом. – Москва – 100 с.

Рябинин Е. А.

1985 Новые открытия в Старой Ладоге (итоги раскопок на Земляном городище 1973–1975 гг.) // Средневековая Ладога. Новые археологические открытия и исследования. – Ленинград. – С. 27–75.

Рябцева С.

2005 Древнерусский ювелирный убор. – С.-Петербург. – 384 с.

Седов В. В.

1994 Очерки по археологии славян. – Москва. – 127 с.

Тимощук Б. О.

1976 Слов'яни Північної Буковини V–IX ст. – Київ. – 178 с.

1982 Давньоруська Буковина. – Київ. – 206 с.

1990 Восточнославянская община VI–X вв. н.э. – Москва. – 188 с.

1995 Восточные славяне: от общины к городам. – Москва. – 261 с.

Sergiy PYVOVAROV

THE JEWELRIES OF SLAVONIC POPULATION OF BUKOVINA
(NEW FOUNDINGS)

The article deals with the new findings of jewelries which belongs to the Raikovetska archeological culture. The author gives a description of found fibulas, lunulas, napples, ear-rings and finger-ring, tries to find their analogues and the ways of their penetration to this region.